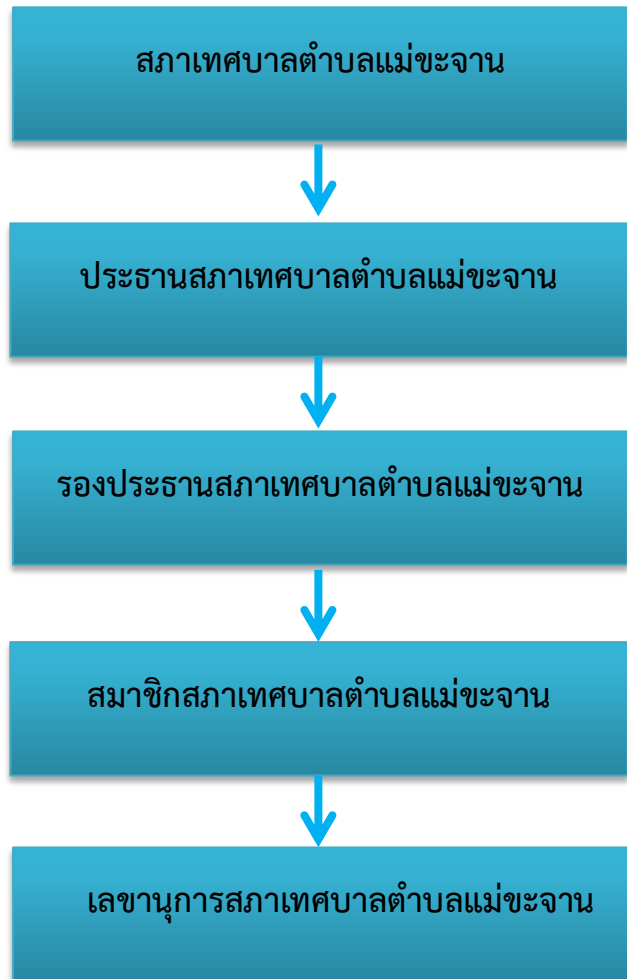
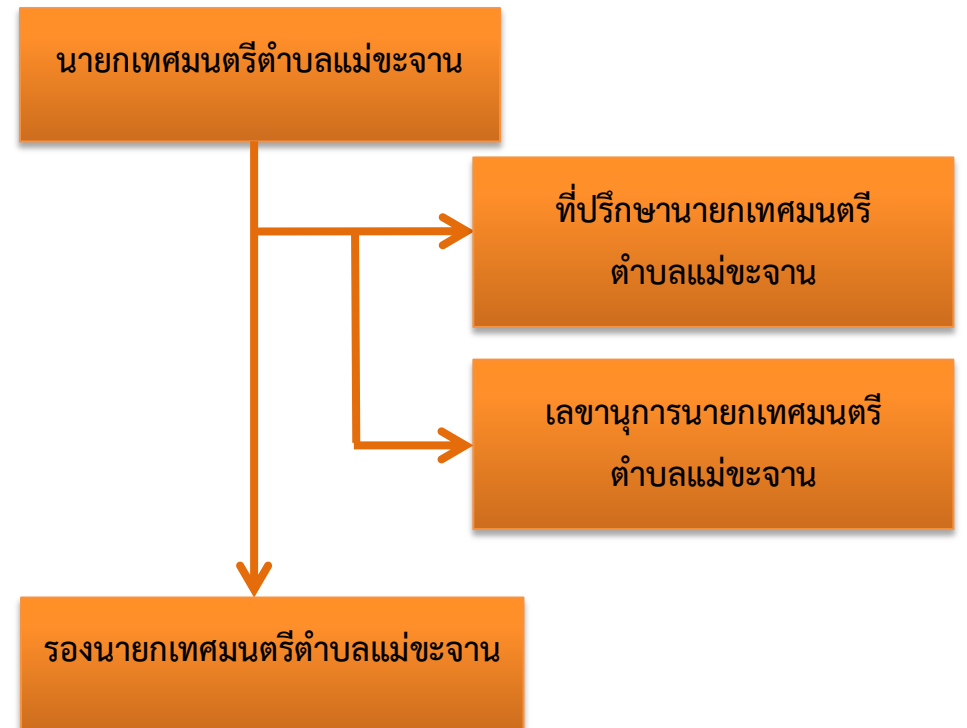


โครงสร้างฝ่ายการเมือง
เทศบาลตำบลแม่ชะจาน อำเภอเวียงป่าเป้า จังหวัดเชียงราย

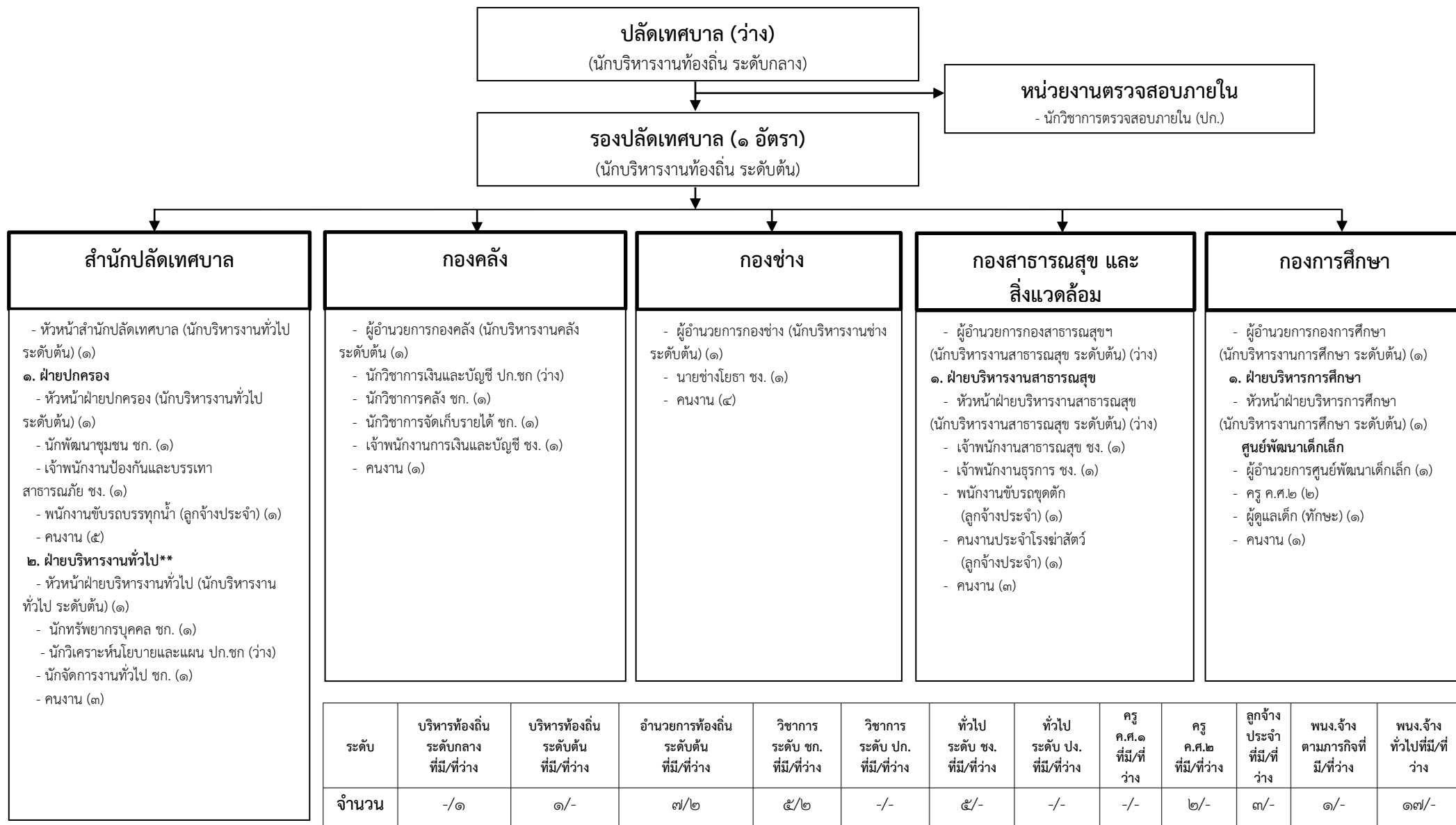
ฝ่ายนิติบัญญัติ



ฝ่ายบริหาร



**แผนภูมิโครงสร้าง ฝ่ายข้าราชการประจำ
เทศบาลตำบลแม่ชะจาน อำเภอเวียงป่าเป้า จังหวัดเชียงราย**



สำนักปลัดเทศบาล

- หัวหน้าสำนักปลัดเทศบาล (นักบริหารงานทั่วไป ระดับต้น) (๑)
- ๑. ฝ่ายปกครอง**
 - หัวหน้าฝ่ายปกครอง (นักบริหารงานทั่วไป ระดับต้น) (๑)
 - นักพัฒนาชุมชน ชก. (๑)
 - เจ้าพนักงานป้องกันและบรรเทาสาธารณภัย ชง. (๑)
 - พนักงานขับรถบรรทุกน้ำ (ลูกจ้างประจำ) (๑)
 - คนงาน (๕)
- ๒. ฝ่ายบริหารงานทั่วไป****
 - หัวหน้าฝ่ายบริหารงานทั่วไป (นักบริหารงานทั่วไป ระดับต้น) (๑)
 - นักทรัพยากรบุคคล ชก. (๑)
 - นักวิเคราะห์นโยบายและแผน ปก.ชก (ว่าง)
 - นักจัดการงานทั่วไป ชก. (๑)
 - คนงาน (๓)

กองคลัง

- ผู้อำนวยการกองคลัง (นักบริหารงานคลัง ระดับต้น) (๑)
- นักวิชาการเงินและบัญชี ปก.ชก (ว่าง)
- นักวิชาการคลัง ชก. (๑)
- นักวิชาการจัดเก็บรายได้ ชก. (๑)
- เจ้าพนักงานการเงินและบัญชี ชง. (๑)
- คนงาน (๑)

กองช่าง

- ผู้อำนวยการกองช่าง (นักบริหารงานช่าง ระดับต้น) (๑)
- นายช่างโยธา ชง. (๑)
- คนงาน (๔)

กองสาธารณสุข และสิ่งแวดล้อม

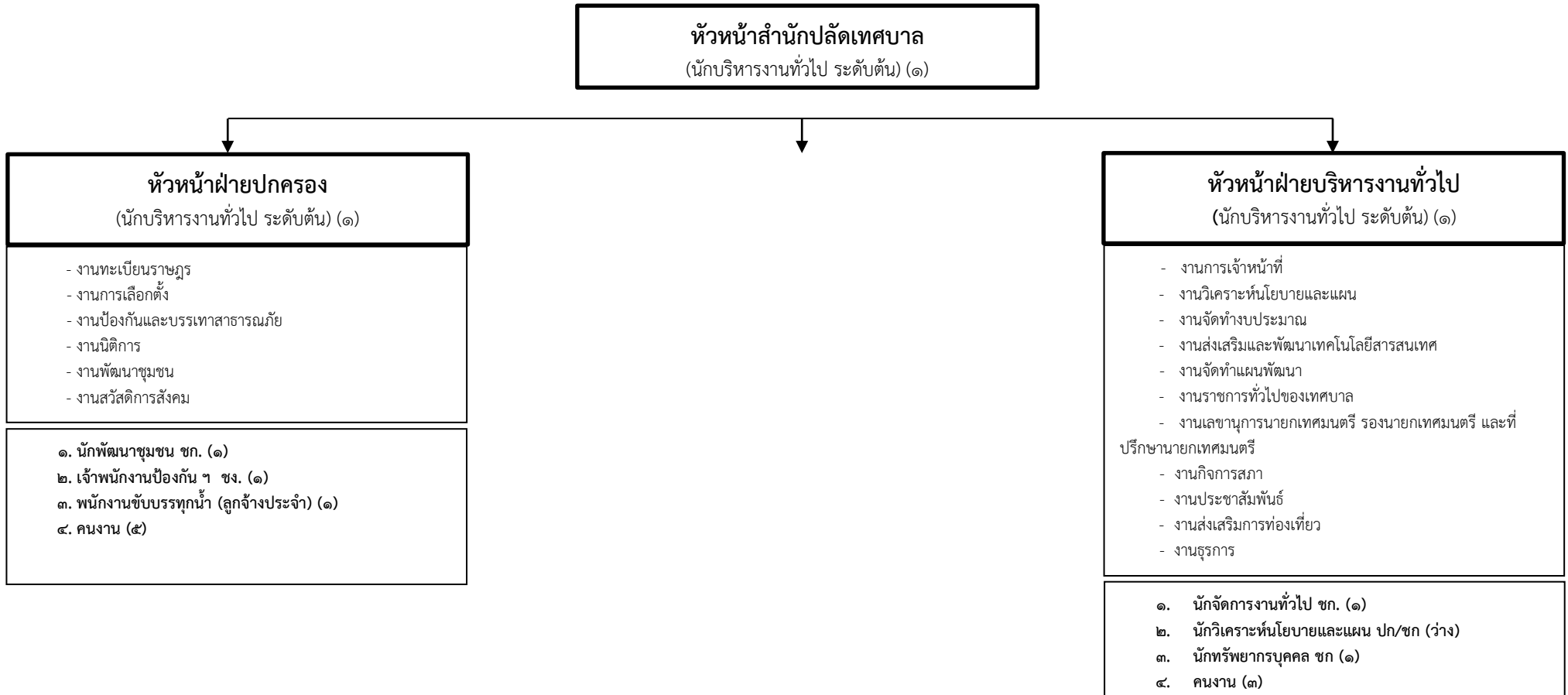
- ผู้อำนวยการกองสาธารณสุขฯ (นักบริหารงานสาธารณสุข ระดับต้น) (ว่าง)
- ๑. ฝ่ายบริหารงานสาธารณสุข**
 - หัวหน้าฝ่ายบริหารงานสาธารณสุข (นักบริหารงานสาธารณสุข ระดับต้น) (ว่าง)
 - เจ้าพนักงานสาธารณสุข ชง. (๑)
 - เจ้าพนักงานธุรการ ชง. (๑)
 - พนักงานขับรถชุดดับ (ลูกจ้างประจำ) (๑)
 - คนงานประจำโรงฆ่าสัตว์ (ลูกจ้างประจำ) (๑)
 - คนงาน (๓)

กองการศึกษา

- ผู้อำนวยการกองการศึกษา (นักบริหารงานการศึกษา ระดับต้น) (๑)
- ๑. ฝ่ายบริหารการศึกษา**
 - หัวหน้าฝ่ายบริหารการศึกษา (นักบริหารงานการศึกษา ระดับต้น) (๑)
 - ศูนย์พัฒนาเด็กเล็ก**
 - ผู้อำนวยการศูนย์พัฒนาเด็กเล็ก (๑)
 - ครู ค.ศ.๒ (๒)
 - ผู้ดูแลเด็ก (ทักษะ) (๑)
 - คนงาน (๑)

| ระดับ | บริหารท้องถิ่น ระดับกลาง ที่มี/ที่ว่าง | บริหารท้องถิ่น ระดับต้น ที่มี/ที่ว่าง | อำนาจการท้องถิ่น ระดับต้น ที่มี/ที่ว่าง | วิชาการ ระดับ ชก. ที่มี/ที่ว่าง | วิชาการ ระดับ ปก. ที่มี/ที่ว่าง | ทั่วไป ระดับ ชง. ที่มี/ที่ว่าง | ทั่วไป ระดับ ปง. ที่มี/ที่ว่าง | ครู ค.ศ.๑ ที่มี/ที่ว่าง | ครู ค.ศ.๒ ที่มี/ที่ว่าง | ลูกจ้างประจำ ที่มี/ที่ว่าง | พนง.จ้างตามภารกิจที่มี/ที่ว่าง | พนง.จ้างทั่วไปที่มี/ที่ว่าง |
|-------|--|---------------------------------------|---|---------------------------------|---------------------------------|--------------------------------|--------------------------------|-------------------------|-------------------------|----------------------------|--------------------------------|-----------------------------|
| จำนวน | -/๑ | ๑/- | ๗/๒ | ๕/๒ | -/- | ๕/- | -/- | -/- | ๒/- | ๓/- | ๑/- | ๑๗/- |

โครงสร้างของสำนักปลัดเทศบาล



| ประเภทตำแหน่ง/ ระดับ | อำนวยการท้องถิ่น | | วิชาการ | | ทั่วไป | | ลูกจ้างประจำ ที่มี/ที่ว่าง | พนักงาน จ้าง ตามภารกิจ ที่มี/ที่ว่าง | พนักงานจ้าง ทั่วไป ที่มี/ที่ว่าง |
|-------------------------|-----------------------|----------------------|----------------------|----------------------|----------------------|----------------------|-------------------------------|---|--|
| | กลาง ที่มี/ที่ว่าง | ต้น ที่มี/ที่ว่าง | ชก. ที่มี/ที่ว่าง | ปก. ที่มี/ที่ว่าง | ชง. ที่มี/ที่ว่าง | ปง. ที่มี/ที่ว่าง | | | |
| จำนวน | -/- | ๓/- | ๓/๑ | -/- | ๑/- | -/- | ๑/- | -/- | ๘/- |

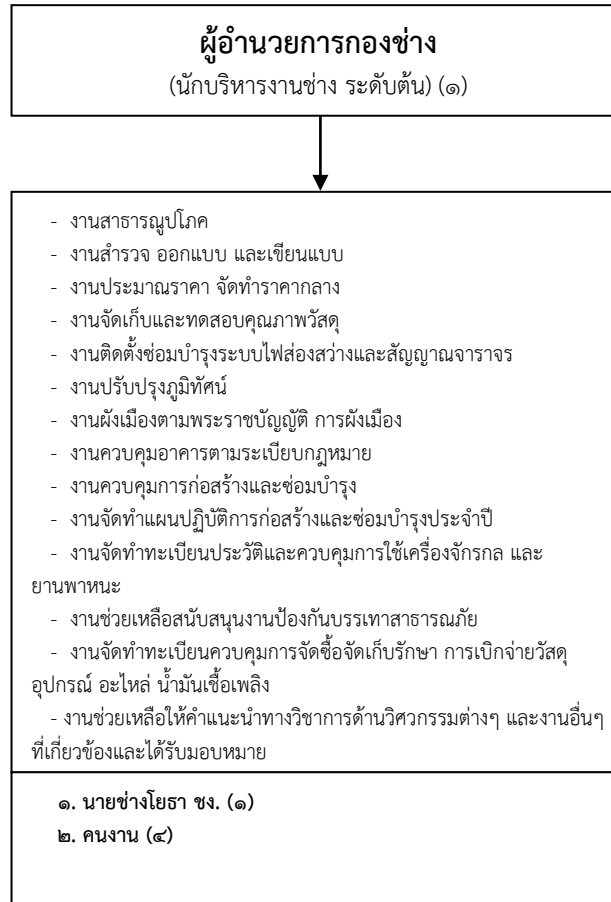
โครงสร้างของกองคลัง

ผู้อำนวยการกองคลัง
(นักบริหารงานการคลัง ระดับต้น) (๑)

- งานการเงินและบัญชี
 - งานพัฒนารายได้
 - งานพัสดุและทรัพย์สิน
 - งานการตรวจสอบใบสำคัญ ฎีกาทุกประเภท
 - งานเกี่ยวกับเงินเดือน ค่าจ้าง ค่าตอบแทน เงินบำเหน็จ บำนาญ และเงินอื่นๆ
 - งานจัดทำหรือช่วยจัดทำงบประมาณและเงินนอกงบประมาณ
 - งานเกี่ยวกับสถานะทางการเงินการคลัง
 - งานทะเบียนคุมรายได้และรายจ่ายต่างๆ
 - งานควบคุมการเบิกจ่ายเงิน
 - งานเกี่ยวกับการจัดซื้อ จัดจ้าง จัดหา
 - งานทะเบียนคุม
 - งานจัดทำนายพัสดุ ครุภัณฑ์ และทรัพย์สิน
 - งานเกี่ยวกับเงินประกันสัญญาทุกประเภท
๑. นักวิชาการเงินและบัญชี ปก./ชก. (ว่าง)
๒. เจ้าพนักงานการเงินและบัญชี ชง. (๑)
๓. นักวิชาการคลัง ชก. (๑)
๔. นักวิชาการจัดเก็บรายได้ ชก. (๑)
๕. คนงาน (๑)

| ประเภทตำแหน่ง/ ระดับ | อำนวยการท้องถิ่น | | วิชาการ | | ทั่วไป | | ลูกจ้างประจำ ที่มี/ที่ว่าง | พนักงานจ้าง ตามภารกิจ ที่มี/ที่ว่าง | พนักงานจ้าง ทั่วไป ที่มี/ที่ว่าง |
|-------------------------|-----------------------|----------------------|----------------------|----------------------|----------------------|----------------------|-------------------------------|---|--|
| | กลาง ที่มี/ที่ว่าง | ต้น ที่มี/ที่ว่าง | ชก. ที่มี/ที่ว่าง | ปก ที่มี/ที่ว่าง. | ชง. ที่มี/ที่ว่าง | ปง. ที่มี/ที่ว่าง | | | |
| จำนวน | -/- | ๑/- | ๒/๑ | -/- | ๑/- | -/- | -/- | -/- | ๑/- |

โครงสร้างของกองช่าง



| ประเภทตำแหน่ง/ ระดับ | อำนวยการท้องถิ่น | | วิชาการ | | ทั่วไป | | ลูกจ้างประจำ ที่มี/ที่ว่าง | พนักงานจ้าง ตามภารกิจ ที่มี/ที่ว่าง | พนักงานจ้าง ทั่วไป ที่มี/ที่ว่าง |
|-------------------------|-----------------------|----------------------|----------------------|----------------------|----------------------|----------------------|-------------------------------|---|--|
| | กลาง ที่มี/ที่ว่าง | ต้น ที่มี/ที่ว่าง | ชก. ที่มี/ที่ว่าง | ปก. ที่มี/ที่ว่าง | ชง. ที่มี/ที่ว่าง | ปง. ที่มี/ที่ว่าง | | | |
| จำนวน | -/- | ๑/- | -/- | -/- | ๑/- | -/- | -/- | -/- | ๔/- |

โครงสร้างของกองสาธารณสุขและสิ่งแวดล้อม

ผู้อำนวยการกองสาธารณสุขและสิ่งแวดล้อม

(นักบริหารงานสาธารณสุข ระดับต้น) (ว่าง)

หัวหน้าฝ่ายบริหารงานสาธารณสุข
(นักบริหารงานสาธารณสุข ระดับต้น) (ว่าง)

- งานสุขาภิบาลและอนามัยสิ่งแวดล้อม
- งานป้องกันและควบคุมโรคติดต่อ
- งานอนามัยชุมชน
- งานอนามัยและสิ่งแวดล้อม
- งานรักษาความสะอาด
- งานบริการและพัฒนาระบบจัดการมูลฝอย
- งานส่งเสริมคุณภาพชีวิต สตรี ผู้สูงอายุ ผู้พิการ และผู้ด้อยโอกาส
- งานสาธารณสุขมูลฐาน
- งานรณรงค์และฝึกอบรมสร้างจิตสำนึกด้านสิ่งแวดล้อม
- งานวางแผนและจัดทำแผนดำเนินการเฝ้าระวัง ควบคุมมลพิษทางน้ำ อากาศ และเสียง
- งานเฝ้าระวัง บำบัดตรวจสอบคุณภาพน้ำ อากาศ ของเสียและสารอันตรายต่างๆ

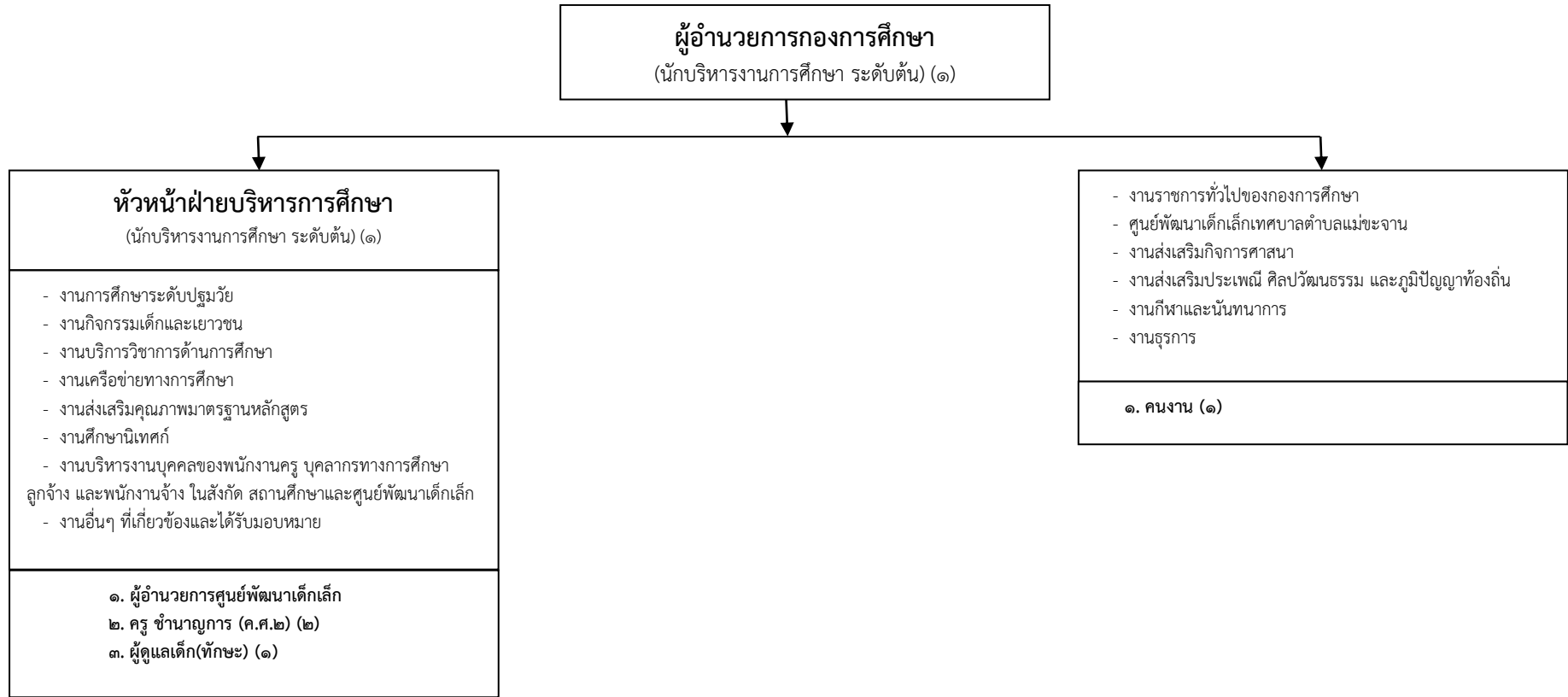
๑. เจ้าพนักงานสาธารณสุข ชง. (๑)
๒. พนักงานขับรถชุดตัก (๑)
๓. คนงานประจำโรงฆ่าสัตว์ (๑)
๔. คนงาน (๑)

- งานราชการทั่วไปของกองสาธารณสุข
- งานส่งเสริมสุขภาพ
- งานธุรการ

๑. เจ้าพนักงานธุรการ ชง. (๑)
๒. คนงาน (๒)

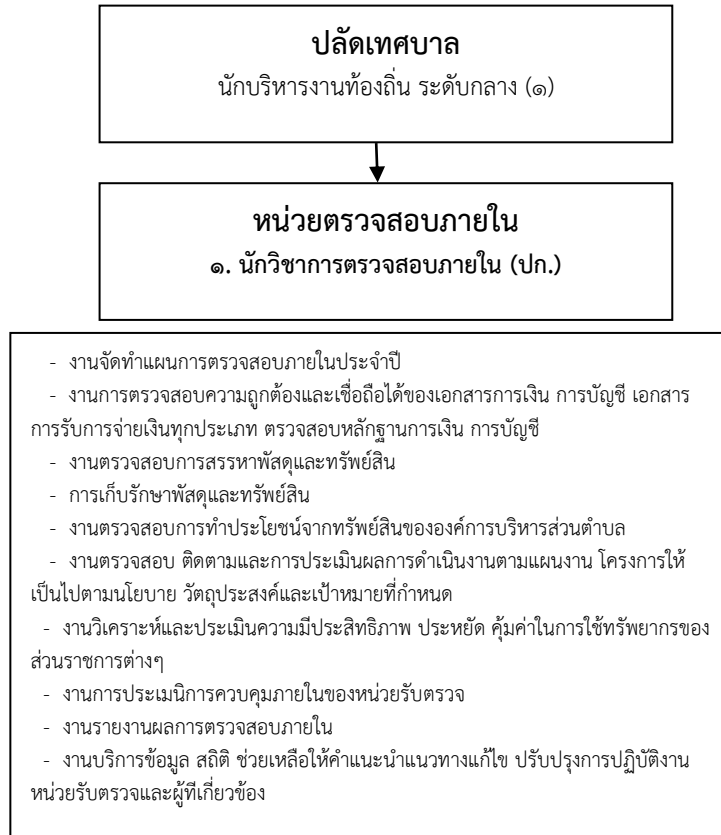
| ประเภทตำแหน่ง/ ระดับ | อำนวยการท้องถิ่น | | วิชาการ | | ทั่วไป | | ลูกจ้างประจำ ที่มี/ที่ว่าง | พนักงานจ้าง ตามภารกิจ ที่มี/ที่ว่าง | พนักงานจ้าง ทั่วไป ที่มี/ที่ว่าง |
|-------------------------|-----------------------|----------------------|----------------------|----------------------|----------------------|----------------------|-------------------------------|---|--|
| | กลาง ที่มี/ที่ว่าง | ต้น ที่มี/ที่ว่าง | ชก. ที่มี/ที่ว่าง | ปก. ที่มี/ที่ว่าง | ชง. ที่มี/ที่ว่าง | ปง. ที่มี/ที่ว่าง | | | |
| จำนวน | -/- | -/- | -/- | -/- | ๒/- | -/- | ๒/- | -/- | ๓/- |

โครงสร้างของกองการศึกษา



| ประเภทตำแหน่ง/ ระดับ | อำนวยการท้องถิ่น | | วิชาการ | | ทั่วไป | | ครู | | ลูกจ้างประจำ ที่มี/ที่ว่าง | พนักงานจ้าง ตามภารกิจ ที่มี/ที่ว่าง | พนักงานจ้าง ทั่วไป ที่มี/ที่ว่าง |
|-------------------------|-----------------------|----------------------|----------------------|----------------------|----------------------|----------------------|------------------------|------------------------|-------------------------------|---|--|
| | กลาง ที่มี/ที่ว่าง | ต้น ที่มี/ที่ว่าง | ชก. ที่มี/ที่ว่าง | ปก. ที่มี/ที่ว่าง | ชง. ที่มี/ที่ว่าง | ปง. ที่มี/ที่ว่าง | ค.ศ.๑ ที่มี/ที่ว่าง | ค.ศ.๒ ที่มี/ที่ว่าง | | | |
| จำนวน | -/- | ๒/- | -/- | -/- | -/- | -/- | -/- | ๒/- | -/- | ๑/- | ๑/- |

โครงสร้างของหน่วยตรวจสอบภายใน



| ประเภทตำแหน่ง/ ระดับ | บริหารท้องถิ่น | | อำนวยการท้องถิ่น | | วิชาการ | | ทั่วไป | | ลูกจ้างประจำ ที่มี/ที่ว่าง | พนักงานจ้าง ตามภารกิจ ที่มี/ที่ว่าง | พนักงานจ้าง ทั่วไป ที่มี/ที่ว่าง |
|-------------------------|---------------------------|--------------------------|---------------------------|--------------------------|--------------------------|----------------------|--------------------------|--------------------------|-------------------------------|---|--|
| | กลาง ที่มี/ที่ ว่าง | ต้น ที่มี/ที่ ว่าง | กลาง ที่มี/ที่ ว่าง | ต้น ที่มี/ที่ ว่าง | ชก. ที่มี/ที่ ว่าง | ปก.ที่มี/ ที่ว่าง | ชง. ที่มี/ที่ ว่าง | ปง. ที่มี/ที่ ว่าง | | | |
| จำนวน | -/๑ | -/- | -/- | -/- | -/- | ๑/- | -/- | -/- | -/- | -/- | -/- |

อำนาจหน้าที่
(อยู่หน้าถัดไป)



อำนาจหน้าที่ของเทศบาล

อำนาจหน้าที่ตามพระราชบัญญัติเทศบาล พ.ศ.2496 (และที่แก้ไขเพิ่มเติม (ฉบับที่ 14) พ.ศ.2562) และพระราชบัญญัติกำหนดและขั้นตอนการกระจายอำนาจให้แก่องค์กรปกครองส่วนท้องถิ่น พ.ศ.2542 ดังนี้

1. อำนาจหน้าที่ตามมาตรา 50 แห่งพระราชบัญญัติเทศบาล พ.ศ.2496 และที่แก้ไขเพิ่มเติม (ฉบับที่ 14) พ.ศ.2562 ได้กำหนดอำนาจหน้าที่ที่เทศบาลตำบลต้องทำ ได้แก่

- (1) รักษาความสงบเรียบร้อยของประชาชน
- (2) ให้มีและบำรุงทางบกและทาง
- (3) รักษาความสะอาดของถนน หรือทางเดินและที่สาธารณะ รวมทั้งการ กำจัด มูลฝอยและสิ่งปฏิกูล
- (4) ป้องกันและระงับโรคติดต่อ
- (5) ให้มีเครื่องใช้ในการดับเพลิง
- (6) ให้ราษฎรได้รับการศึกษาอบรม
- (7) ส่งเสริมการพัฒนาสตรี เด็ก เยาวชน ผู้สูงอายุ และผู้พิการ
- (8) บำรุงศิลปะ จารีตประเพณี ภูมิปัญญาท้องถิ่นและวัฒนธรรมอันดีของท้องถิ่น
- (9) หน้าที่อื่นตามที่กฎหมายบัญญัติให้เป็นหน้าที่ของเทศบาล

2. อำนาจหน้าที่ตามมาตรา 51 แห่งพระราชบัญญัติเทศบาล พ.ศ.2496 และที่แก้ไขเพิ่มเติม (ฉบับที่ 14) พ.ศ.2562 ได้กำหนดอำนาจหน้าที่ที่เทศบาลตำบลอาจจัดกิจกรรมใดๆ ในเขตเทศบาล ได้แก่

- (1) ให้มีน้ำสะอาดหรือการประปา
- (2) ให้มีโรงฆ่าสัตว์
- (3) ให้มีตลาด ท่าเทียบเรือและท่าข้าม
- (4) ให้มีสุสานและฌาปนสถาน
- (5) บำรุงและส่งเสริมการทำมาหากินของราษฎร
- (6) ให้มีและบำรุงสถานที่ทำการพิทักษ์รักษาคนเจ็บไข้
- (7) ให้มีและบำรุงการไฟฟ้าหรือแสงสว่างโดยวิธีอื่น
- (8) ให้มีและบำรุงทางระบายน้ำ
- (9) เทศพาณิชย์

3. และหน้าที่ตามพระราชบัญญัติกำหนดแผนและขั้นตอนการกระจายอำนาจให้แก่องค์กรปกครองส่วนท้องถิ่น พ.ศ.2542 มาตรา 16 ให้เทศบาลเมืองพัทยา และองค์การบริหารส่วนตำบลมีอำนาจ และหน้าที่ในการจัดระบบบริการสาธารณะเพื่อประโยชน์ของประชาชนในท้องถิ่นของตนเอง ดังนี้

- (1) การจัดทำแผนพัฒนาท้องถิ่นของตนเอง
- (2) การจัดให้มีและบำรุงรักษาทางบก ทางน้ำและทางระบายน้ำ
- (3) การจัดให้มีและควบคุมตลาด ท่าเทียบเรือ ท่าข้าม และที่จอดรถ
- (4) การสาธารณสุขโรค และการก่อสร้างอื่น ๆ
- (5) การสาธารณสุข
- (6) การส่งเสริม การฝึก และประกอบอาชีพ

- (7) การพาณิชย์ และการส่งเสริมการลงทุน
- (8) การส่งเสริมการท่องเที่ยว
- (9) การจัดการศึกษา
- (10) การสังคมสงเคราะห์ และการพัฒนาคุณภาพชีวิตเด็ก สตรี คนชรา และ ผู้ด้อยโอกาส
- (11) การบำรุงรักษาศิลปะ จารีตประเพณี ภูมิปัญญาท้องถิ่น และวัฒนธรรมอันดีของท้องถิ่น
- (12) การปรับปรุงแหล่งชุมชนแออัดและการจัดการเกี่ยวกับที่อยู่อาศัย
- (13) การจัดให้มีและบำรุงรักษาสถานที่พักผ่อนหย่อนใจ
- (14) การส่งเสริมกีฬา
- (15) การส่งเสริมประชาธิปไตย ความเสมอภาค และสิทธิเสรีภาพของประชาชน
- (16) ส่งเสริมการมีส่วนร่วมของราษฎรในการพัฒนาท้องถิ่น
- (17) การรักษาความสะอาดและความเป็นระเบียบเรียบร้อยของบ้านเมือง
- (18) การกำจัดขยะมูลฝอย สิ่งปฏิกูล และน้ำเสีย
- (19) การสาธารณสุข การอนามัยครอบครัว และการรักษาพยาบาล
- (20) การจัดให้มีและควบคุมสุสานและฌาปนสถาน
- (21) การควบคุมการเลี้ยงสัตว์
- (22) การจัดให้มีและควบคุมการเลี้ยงสัตว์
- (23) การรักษาความปลอดภัย ความเป็นระเบียบเรียบร้อยและการอนามัย โรงมหรสพและสาธารณอื่นๆ
- (24) การจัดการ การบำรุงรักษาและการใช้ประโยชน์จากป่าไม้ ที่ดิน ทรัพยากรธรรมชาติและสิ่งแวดล้อม
- (25) การผังเมือง
- (26) การขนส่งและการวิศวกรรมจราจร
- (27) การดูแลรักษาที่สาธารณะ
- (28) การควบคุมอาคาร
- (29) การป้องกันและบรรเทาสาธารณภัย
- (30) การรักษาความสงบเรียบร้อย การส่งเสริมและสนับสนุนการป้องกันและรักษาความปลอดภัยในชีวิต และทรัพย์สิน
- (31) กิจการอื่นใดที่เป็นผลประโยชน์ของประชาชนในท้องถิ่นตามที่คณะกรรมการประกาศกำหนด

การที่กฎหมายกำหนดหน้าที่ของเทศบาลและองค์กรปกครองส่วนท้องถิ่นอื่น ๆ ไว้มากมายเช่นนี้ ก็เพื่อให้องค์กรปกครองส่วนท้องถิ่นซึ่งรวมทั้งเทศบาล ต้องเตรียมตัวรับการถ่ายโอนภารกิจหน้าที่ งบประมาณ และบุคลากรให้แก่องค์กรปกครองส่วนท้องถิ่นจากรัฐบาล ตามทิศทางที่เป็นผลมาจากบทบัญญัติแห่งรัฐธรรมนูญ พ.ศ.2540 และพระราชบัญญัติกำหนดแผนและขั้นตอนการกระจายอำนาจให้แก่องค์กรปกครองส่วนท้องถิ่น พ.ศ.2542 ซึ่งได้กำหนดแผนและขั้นตอนให้มีการถ่ายโอนภารกิจหน้าที่จากหน่วยงานราชการบริหารส่วนกลาง และส่วนภูมิภาคแก่องค์กรปกครองส่วนท้องถิ่น