



บันทึกข้อความ

ส่วนราชการ งานนโยบายและแผน ฝ่ายบริหารงานทั่วไป สำนักงานปลัดฯ เทศบาลตำบลแม่ชะจาน

ที่ ขร.๕๓๖๐๑/๓๑..... วันที่ ๑๐ มกราคม ๒๕๖๖

เรื่อง ขออนุมัติดำเนินการแก้ไขแผนพัฒนาท้องถิ่น (พ.ศ.๒๕๖๖ - ๒๕๗๐) แก้ไขครั้งที่ ๑ / ๒๕๖๖

เรียน นายกเทศมนตรีตำบลแม่ชะจาน

เรื่องต้น

ตามที่เทศบาลตำบลแม่ชะจาน ได้ประกาศใช้แผนพัฒนาท้องถิ่น (พ.ศ.๒๕๖๖ - ๒๕๗๐) ไปแล้วนั้น เมื่อวันที่ ๒๖ ตุลาคม พ.ศ. ๒๕๖๔ และตามหนังสือกระทรวงมหาดไทย ที่ มท ๐๘๑๐.๓/ว ๖๐๘๖ ลงวันที่ ๑๙ สิงหาคม ๒๕๖๕ เรื่อง ชักซ้อมแนวทางปฏิบัติการใช้แผนพัฒนาท้องถิ่นขององค์กรปกครองส่วนท้องถิ่นเพื่อจัดทำบริการสาธารณะหรือกิจกรรมสาธารณะ กำหนดว่าเมื่อราชกิจจานุเบกษาประกาศใช้แผนพัฒนาเศรษฐกิจและสังคมแห่งชาติ ฉบับที่ ๑๓ (พ.ศ. ๒๕๖๖ - ๒๕๗๐) ให้องค์กรปกครองส่วนท้องถิ่น นำหมุดหมายในแผนพัฒนาเศรษฐกิจและสังคมแห่งชาติ ฉบับที่ ๑๓ มาจัดทำรายละเอียดที่มีความสอดคล้องหรือเชื่อมโยงกับยุทธศาสตร์ชาติ ๒๐ ปี แผนพัฒนาจังหวัด/กลุ่มจังหวัด/ภาค ยุทธศาสตร์การพัฒนาขององค์กรปกครองส่วนท้องถิ่นในเขตจังหวัด และยุทธศาสตร์องค์กรปกครองส่วนท้องถิ่น ในส่วนที่ ๒ ยุทธศาสตร์ขององค์กรปกครองส่วนท้องถิ่น และส่วนที่ ๓ การนำแผนพัฒนาท้องถิ่นไปสู่การปฏิบัติ โดยให้ดำเนินการให้แล้วเสร็จภายใน ๑๒๐ วันนับแต่ประกาศราชกิจจานุเบกษานั้น

ข้อเท็จจริง

เนื่องจากหนังสือกระทรวงมหาดไทย ที่ มท ๐๘๑๐.๓/ว ๑๒๓๙ ลงวันที่ ๒๑ กุมภาพันธ์ ๒๕๖๕ สั่งการหลังจากเทศบาลตำบลแม่ชะจานได้จัดทำแผนพัฒนาท้องถิ่น (พ.ศ. ๒๕๖๖ - ๒๕๗๐) เสร็จเรียบร้อยแล้วจึงมิได้นำหมุดหมายต่างๆมาประกอบแผนพัฒนาท้องถิ่น (พ.ศ. ๒๕๖๖ - ๒๕๗๐) และการเชื่อมโยงกับยุทธศาสตร์

กฎหมาย/ระเบียบ

๑. ระเบียบกระทรวงมหาดไทยว่าด้วยการจัดทำแผนพัฒนาขององค์กรปกครองส่วนท้องถิ่น พ.ศ. ๒๕๔๘ แก้ไขเพิ่มเติม

ข้อ ๔ “การแก้ไข” หมายความว่า การแก้ไขข้อผิดพลาดในแผนพัฒนาท้องถิ่นหรือแผนการดำเนินงานให้ถูกต้อง โดยไม่ทำให้วัตถุประสงค์และสาระสำคัญเดิมเปลี่ยนแปลงไป

ข้อ ๒๑ การแก้ไขแผนพัฒนาท้องถิ่นเป็นอำนาจของผู้บริหารท้องถิ่น เมื่อผู้บริหารท้องถิ่นได้เห็นชอบแผนพัฒนาท้องถิ่นที่แก้ไขแล้ว ให้ปิดประกาศให้ประชาชนทราบโดยเปิดเผยไม่น้อยกว่าสามสิบวันนับแต่วันที่ผู้บริหารท้องถิ่นเห็นชอบ พร้อมทั้งแจ้งสภาท้องถิ่น อำเภอ และจังหวัดทราบด้วย

๒. หนังสือกระทรวงมหาดไทย ที่ มท ๐๘๑๐.๓/ว ๖๐๘๖ ลงวันที่ ๑๙ สิงหาคม ๒๕๖๕ เรื่อง ชักซ้อมแนวทางปฏิบัติการใช้แผนพัฒนาท้องถิ่นขององค์กรปกครองส่วนท้องถิ่นเพื่อจัดทำบริการสาธารณะหรือกิจกรรมสาธารณะ

ข้อเสนอแนะ

เพื่อให้การแก้ไขแผนพัฒนาท้องถิ่น (พ.ศ.๒๕๖๖ - ๒๕๗๐) เป็นไปด้วยความเรียบร้อยตาม
กฎหมาย ระเบียบ หนังสือชักชวนที่เกี่ยวข้อง เห็นควรดำเนินการดังนี้

๑. แก้ไขส่วนที่ ๒ ยุทธศาสตร์ขององค์กรปกครองส่วนท้องถิ่น
๒. แก้ไขส่วนที่ ๓ การนำแผนพัฒนาท้องถิ่นไปสู่การปฏิบัติ
๓. ประกาศใช้แผนพัฒนาท้องถิ่น (พ.ศ.๒๕๖๖ - ๒๕๗๐) แก้ไข ครั้งที่ ๑ / ๒๕๖๖
๔. หนังสือแจ้งให้สภาท้องถิ่น อำเภอ และจังหวัดทราบ

จึงเรียนมาเพื่อโปรดพิจารณาอนุมัติ

ลงชื่อ

(นายก้องตระกูล โกมลโรจน์)
นักวิเคราะห์นโยบายและแผน

ความเห็นหัวหน้าฝ่ายบริหารงานทั่วไป

- 1 หน้า ๑๑๖ ถึง ๑๑๗ หน้า ๑๑๘

(ลงชื่อ)

(นายณัฐวุฒิ จินาการ)
หัวหน้าฝ่ายบริหารงานทั่วไป

ความเห็นหัวหน้าสำนักปลัดเทศบาล.

- ๑ หน้า ๑๑๖ ถึง ๑๑๗ หน้า ๑๑๘

(ลงชื่อ)

(นายอภิชัย แน่นอุดร)
หัวหน้าสำนักปลัดเทศบาล

ความเห็นปลัดเทศบาล.

- ๑ หน้า ๑๑๖ ถึง ๑๑๗ หน้า ๑๑๘

(ลงชื่อ)

(นายประเทือง ปองดอง)
รองปลัดเทศบาล รักษาราชการแทน
ปลัดเทศบาลตำบลแม่ชะจาน

การอนุมัติของผู้บริหาร

ข้อสั่งการ

- อนุมัติให้ดำเนินการ
 ไม่อนุมัติให้ดำเนินการ

(ลงชื่อ)

(นายเทียนชัย จันทร์เครือ)
นายกเทศมนตรีตำบลแม่ชะจาน

ส่วนที่ ๒

ยุทธศาสตร์การพัฒนางค์กรปกครองส่วนท้องถิ่น

๑. ความสัมพันธ์ระหว่างแผนพัฒนาระดับมหภาค

๑.๑ แผนยุทธศาสตร์ชาติ ๒๐ ปี

วิสัยทัศน์

วิสัยทัศน์ “ประเทศไทยมีความมั่นคง มั่งคั่ง ยั่งยืน เป็นประเทศพัฒนาแล้ว ด้วยการพัฒนาตามหลักปรัชญาของเศรษฐกิจพอเพียง” หรือเป็นคติพจน์ประจำชาติว่า “มั่นคง มั่งคั่ง ยั่งยืน” ทั้งนี้วิสัยทัศน์ดังกล่าวจะต้องสนองต่อผลประโยชน์แห่งชาติ อันได้แก่การมีเอกราช อธิปไตย และบูรณภาพแห่งเขตอำนาจรัฐ การดำรงอยู่อย่างมั่นคง ยั่งยืนของสถาบันหลักของชาติ การดำรงอยู่อย่างมั่นคงของชาติและประชาชนจากภัยคุกคามทุกรูปแบบ การอยู่ร่วมกันในชาติอย่างสันติสุขเป็นปึกแผ่นมีความมั่นคงทางสังคม ท่ามกลางพหุสังคมและการมีเกียรติและศักดิ์ศรีของความเป็นมนุษย์ ความเจริญเติบโตของชาติความเป็นธรรม และความอยู่ดีมีสุขของประชาชน ความยั่งยืนของฐานทรัพยากรธรรมชาติสิ่งแวดล้อม ความมั่นคงทางพลังงาน และอาหารความสามารถในการรักษาผลประโยชน์ของชาติภายใต้การเปลี่ยนแปลงของสภาวะแวดล้อมระหว่างประเทศและการอยู่ร่วมกันอย่างสันติประสานสอดคล้องกัน ด้านความมั่นคงในประชาคมอาเซียนและประชาคมโลกอย่างมีเกียรติและศักดิ์ศรีไม่เป็นภาระของโลกและสามารถแก้วิกฤลประเทศที่มีศักยภาพทางเศรษฐกิจที่ต่ำกว่า

ในการที่จะบรรลุวิสัยทัศน์และทำให้ประเทศไทยพัฒนาไปสู่อนาคตที่พึงประสงค์นั้น จำเป็นจะต้องมีการวางแผนและกำหนดยุทธศาสตร์การพัฒนาในระยะยาว และกำหนดแนวทางการพัฒนาของทุกภาคส่วนให้ขับเคลื่อนไปในทิศทางเดียวกัน ดังนั้น จึงจำเป็นต้องกำหนดยุทธศาสตร์ชาติในระยะยาว เพื่อถ่ายทอดแนวทางการพัฒนาสู่การปฏิบัติในแต่ละช่วงเวลาอย่างต่อเนื่องและมีการ บูรณาการ และสร้างความเข้าใจถึงอนาคตของประเทศไทยร่วมกัน และเกิดการรวมพลังของทุกภาคส่วนในสังคมทั้งประชาชน เอกชน ประชาสังคมในการขับเคลื่อนการพัฒนาเพื่อการสร้างและรักษาไว้ซึ่งผลประโยชน์แห่งชาติและบรรลุวิสัยทัศน์ “ประเทศไทยมีความมั่นคง มั่งคั่ง ยั่งยืนเป็นประเทศพัฒนาแล้ว ด้วยการพัฒนาตามหลักปรัชญาของเศรษฐกิจพอเพียง” หรือคติพจน์ประจำชาติ “มั่นคง มั่งคั่ง ยั่งยืน” เพื่อให้ประเทศมีขีดความสามารถในการแข่งขัน มีรายได้สูงอยู่ในกลุ่มประเทศพัฒนาแล้ว คนไทยมีความสุข อยู่ดี กินดี สังคมมีความมั่นคงเสมอภาคและเป็นธรรม ซึ่งยุทธศาสตร์ชาติที่จะใช้เป็นกรอบแนวทางการพัฒนาในระยะ ๒๐ ปีต่อจากนี้ไป จะประกอบด้วย ๖ ยุทธศาสตร์ ได้แก่

วิสัยทัศน์ประเทศไทย ๒๕๘๐

“ประเทศไทยมีความมั่นคง มั่งคั่ง ยั่งยืน เป็นประเทศพัฒนาแล้ว ด้วยการพัฒนาตามหลักปรัชญาของเศรษฐกิจพอเพียง”



มั่นคง	มั่งคั่ง	ยั่งยืน
<ul style="list-style-type: none"> มีความมั่นคงปลอดภัยจากภัยและการเปลี่ยนแปลงทั้งภายในประเทศและภายนอกประเทศ และมีความมั่นคงในทุกมิติ ทั้งมิติเศรษฐกิจ สังคม สิ่งแวดล้อม และการเมือง ประเทศไทยมีความมั่นคงในเอกราชและอธิปไตย สังคมมีความปรองดองและความสามัคคี ประชาชนมีความมั่นคงในชีวิต มีงานและรายได้ที่มั่นคง มีที่อยู่อาศัยและความปลอดภัยในชีวิตทรัพย์สิน มีความมั่นคงของอาหาร พลังงาน และน้ำ 	<ul style="list-style-type: none"> ประเทศไทยมีการขยายตัวของเศรษฐกิจอย่างต่อเนื่อง ยกระดับเข้าสู่กลุ่มประเทศรายได้สูง ความเหลื่อมล้ำของการพัฒนาลดลง ประชากรได้รับผลประโยชน์จากการพัฒนาอย่างเท่าเทียมกัน เศรษฐกิจมีความสามารถในการแข่งขันสูง สร้างเศรษฐกิจและสังคมแห่งอนาคต และเป็นจุดสำคัญของการเชื่อมโยงในภูมิภาคซึ่งการคมนาคมขนส่ง การผลิต การค้า การลงทุน มีความสมบูรณ์ในทุกพื้นที่ที่สามารถสร้างการพัฒนาต่อเนื่อง อาทิ ทุนมนุษย์ ทุนทางปัญญา ทุนทางการเงินและทุนอื่นๆ 	<ul style="list-style-type: none"> การพัฒนาที่เคารพศักดิ์ศรีและคุณค่าของมนุษย์ และคุณภาพชีวิตของประชาชนอย่างแท้จริง โดยไม่ใช้ทรัพยากรธรรมชาติเกินพอดี ไม่สร้างผลกระทบสิ่งแวดล้อม มีการผลิตและการบริโภคที่เป็นมิตรกับสิ่งแวดล้อม และสอดคล้องกับกฎระเบียบของประชาคมโลก คนมีความรับผิดชอบต่อสังคม มีประโยชน์ส่วนรวมอย่างยั่งยืน ทุกภาคส่วนในสังคมยึดถือและปฏิบัติตามหลักปรัชญาของเศรษฐกิจพอเพียง

๑. ยุทธศาสตร์ด้านความมั่นคง

มีเป้าหมายทั้งในการสร้างเสถียรภาพภายในประเทศและช่วยลดและป้องกันภัยคุกคามจากภายนอก รวมทั้งสร้างความเชื่อมั่นในกลุ่มประเทศอาเซียนและประชาคมโลกที่มีต่อประเทศไทย กรอบแนวทางที่ต้องให้ความสำคัญ อาทิ

- (๑) การเสริมสร้างความมั่นคงของสถาบันหลักและการปกครองระบอบประชาธิปไตยอันมีพระมหากษัตริย์ทรงเป็นประมุข
- (๒) การปฏิรูปกลไกการบริหารประเทศและพัฒนาความมั่นคงทางการเมือง ขจัดคอร์รัปชัน สร้างความเชื่อมั่นในกระบวนการยุติธรรม
- (๓) การรักษาความมั่นคงภายในและความสงบเรียบร้อยภายใน ตลอดจนการบริหารจัดการความมั่นคงชายแดนและชายฝั่งทะเล
- (๔) การพัฒนาระบบ กลไก มาตรการและความร่วมมือระหว่างประเทศทุกระดับ และรักษาดุลยภาพความสัมพันธ์กับประเทศมหาอำนาจ เพื่อป้องกันและแก้ไขปัญหาความมั่นคงรูปแบบใหม่
- (๕) การพัฒนาเสริมสร้างศักยภาพการป้องกันประเทศ การรักษาความสงบเรียบร้อยภายในประเทศสร้างความร่วมมือกับประเทศเพื่อนบ้านและมิตรประเทศ
- (๖) การพัฒนาระบบการเตรียมพร้อมแห่งชาติและระบบบริหารจัดการภัยพิบัติ รักษาความมั่นคงของฐานทรัพยากรธรรมชาติและสิ่งแวดล้อม
- (๗) การปรับกระบวนการทำงานของกลไกที่เกี่ยวข้องจากแนวตั้งสู่แนวนานมากขึ้น

๒. ยุทธศาสตร์ด้านการสร้างความสามารถในการแข่งขัน

เพื่อให้ประเทศไทยสามารถพัฒนาไปสู่การเป็นประเทศพัฒนาแล้ว ซึ่งจำเป็นต้องยกระดับผลิตภาพการผลิตและการใช้วัตกรรมการเพิ่มความสามารถในการแข่งขันและการพัฒนาอย่างยั่งยืนทั้งในสาขาอุตสาหกรรม เกษตรและบริการ การสร้างความมั่นคงและปลอดภัยด้านอาหาร การเพิ่มขีดความสามารถทางการค้าและการเป็นผู้ประกอบการ รวมทั้งการพัฒนาฐานเศรษฐกิจแห่งอนาคต ทั้งนี้ภายใต้กรอบการปฏิรูปและพัฒนาปัจจัยเชิงยุทธศาสตร์ทุกด้าน อันได้แก่ โครงสร้างพื้นฐานและระบบโลจิสติกส์ วิทยาศาสตร์ เทคโนโลยีและนวัตกรรม การพัฒนาทุนมนุษย์ และการบริหารจัดการทั้งในภาครัฐและภาคธุรกิจเอกชน กรอบแนวทางที่ต้องให้ความสำคัญ อาทิ

- (๑) การพัฒนาสมรรถนะทางเศรษฐกิจ ได้แก่การรักษาเสถียรภาพเศรษฐกิจและสร้างความเชื่อมั่น การส่งเสริมการค้าและการลงทุนที่อยู่บนการแข่งขันที่เป็นธรรมและรับผิดชอบต่อสังคม ตลอดจนการพัฒนาประเทศสู่ความเป็นชาติการค้าเพื่อให้ได้ประโยชน์จากห่วงโซ่มูลค่าในภูมิภาค และเป็นยกระดับไปสู่ส่วนบนของห่วงโซ่มูลค่ามากขึ้น
- (๒) การพัฒนาภาคการผลิตและบริการบนฐานของการพัฒนานวัตกรรมและมีความเป็นมิตรต่อสิ่งแวดล้อม โดยมีการใช้ดิจิทัลและการค้าที่เข้มข้นเพื่อสร้างมูลค่าเพิ่มและขยายกิจกรรมการผลิตและบริการ โดยมุ่งสู่ความเป็นเลิศในระดับโลกและในระดับภูมิภาคในอุตสาหกรรมหลายสาขา และในภาคบริการที่หลากหลายตามรูปแบบการดำเนินชีวิตและการดำเนินธุรกิจที่เปลี่ยนไป รวมทั้งเป็นแหล่งอาหารคุณภาพ สะอาดและปลอดภัยของโลก
 - ภาคเกษตร โดยเสริมสร้างฐานการผลิตให้เข้มแข็งและยั่งยืน เพิ่มขีดความสามารถในการแข่งขันของภาคเกษตรส่งเสริมเกษตรกรรายย่อยให้ปรับไปสู่การทำเกษตรยั่งยืนที่เป็นมิตรกับสิ่งแวดล้อมและรวมกลุ่มเกษตรกรในการพัฒนาอาชีพที่เข้มแข็งและการพัฒนาสินค้าเกษตรที่มีศักยภาพและอาหารคุณภาพ สะอาด และปลอดภัย
 - ภาคอุตสาหกรรม โดยพัฒนาอุตสาหกรรมศักยภาพ ยกกระดานพัฒนาอุตสาหกรรมปัจจุบันที่มีศักยภาพสูง และพัฒนาอุตสาหกรรมอนาคตที่มีศักยภาพ โดยการใช้ดิจิทัลและการค้ามาเพิ่มมูลค่าและยกระดับห่วงโซ่มูลค่าในระดับสูงขึ้น
 - ภาคบริการ โดยขยายฐานการบริการให้มีความหลากหลาย มีความเป็นเลิศและเป็นมิตรต่อสิ่งแวดล้อม โดยการยกระดับบริการที่เป็นฐานรายได้เดิม เช่น การท่องเที่ยวและพัฒนาให้ประเทศไทยเป็นศูนย์กลางการให้บริการสุขภาพ ธุรกิจบริการด้านการเงินและธุรกิจบริการที่มีศักยภาพอื่นๆ เป็นต้น
- (๓) การพัฒนาผู้ประกอบการและเศรษฐกิจชุมชน พัฒนาทักษะผู้ประกอบการยกระดับผลิตภาพแรงงานและพัฒนาวิสาหกิจขนาดกลางและขนาดย่อม (SMEs) สู่สากล และพัฒนาวิสาหกิจชุมชนและสถาบันเกษตรกร
- (๔) การพัฒนาพื้นที่เศรษฐกิจพิเศษและเมืองพัฒนาเขตเศรษฐกิจพิเศษชายแดน และพัฒนาระบบเมืองศูนย์กลางความเจริญ จัดระบบผังเมืองที่มีประสิทธิภาพและมีส่วนร่วม มีการจัดการสิ่งแวดล้อมเมือง และโครงสร้างพื้นฐานทางสังคมและเศรษฐกิจที่สอดคล้องกับศักยภาพ

- (๕) การลงทุนพัฒนาโครงสร้างพื้นฐาน ในด้านการขนส่ง ด้านพลังงาน ระบบเทคโนโลยีสารสนเทศและการสื่อสารและการวิจัยและพัฒนา
- (๖) การเชื่อมโยงกับภูมิภาคและเศรษฐกิจโลกสร้างความเป็นหุ้นส่วนการพัฒนา กับนานาชาติ ส่งเสริมความร่วมมือกับนานาชาติในการสร้างความมั่นคงด้านต่างๆ เพิ่มบทบาทของไทยในองค์ระหว่างประเทศ รวมถึงสร้างองค์ความรู้ด้านการต่างประเทศ

๓. ยุทธศาสตร์การพัฒนาและเสริมสร้างศักยภาพคน

เพื่อพัฒนาคนและสังคมไทยให้เป็นรากฐานที่แข็งแกร่งของประเทศมีความพร้อมทางกาย ใจสติปัญญา มีความเป็นสากล มีทักษะการคิดวิเคราะห์อย่างมีเหตุผล มีระเบียบวินัย เคารพกฎหมาย มีคุณธรรมจริยธรรม รู้คุณค่าความเป็นไทย มีครอบครัวที่มั่นคง กรอบแนวทางที่ต้องให้ความสำคัญ อาทิ

- (๑) การพัฒนาศักยภาพคนตลอดช่วงชีวิตให้สนับสนุนการเจริญเติบโตของประเทศ
- (๒) การยกระดับคุณภาพการศึกษาและการเรียนรู้ให้มีคุณภาพ เท่าเทียม และทั่วถึง
- (๓) การปลูกฝังระเบียบวินัย คุณธรรม จริยธรรมค่านิยมที่พึงประสงค์
- (๔) การสร้างเสริมให้คนมีสุขภาพที่ดี
- (๕) การสร้างความอยู่ดีมีสุขของครอบครัวไทยเสริมสร้างบทบาทของสถาบันครอบครัวในการบ่มเพาะจิตใจให้เข้มแข็ง

๔. ยุทธศาสตร์ด้านการสร้างโอกาสความเสมอภาคและเท่าเทียมกันทางสังคม

เพื่อกระจายโอกาสการพัฒนาและสร้างความมั่นคงให้ทั่วถึง ลดความเหลื่อมล้ำไปสู่สังคมที่เสมอภาคและเป็นธรรม กรอบแนวทางที่ต้องให้ความสำคัญ อาทิ

- (๑) การสร้างความมั่นคงและการลดความเหลื่อมล้ำทางด้านเศรษฐกิจและสังคม
- (๒) การพัฒนาระบบบริการและระบบบริหารจัดการสุขภาพ
- (๓) การสร้างสภาพแวดล้อมและนวัตกรรมที่เอื้อต่อการดำรงชีวิตในสังคมสูงวัย
- (๔) การสร้างความเข้มแข็งของสถาบันทางสังคมทุนทางวัฒนธรรมและความเข้มแข็งของชุมชน
- (๕) การพัฒนาการสื่อสารมวลชนให้เป็นกลไกในการสนับสนุนการพัฒนา

๕. ยุทธศาสตร์ด้านการสร้างการเติบโตบนคุณภาพชีวิตที่เป็นมิตรต่อสิ่งแวดล้อม

เพื่อเร่งอนุรักษ์ฟื้นฟูและสร้างความมั่นคงของฐานทรัพยากรธรรมชาติ และมีความมั่นคงด้านน้ำ รวมทั้งมีความสามารถในการป้องกันผลกระทบและปรับตัวต่อการเปลี่ยนแปลงสภาพภูมิอากาศและภัยพิบัติธรรมชาติ และพัฒนามุ่งสู่การเป็นสังคมสีเขียว กรอบแนวทางที่ต้องให้ความสำคัญ อาทิ

- (๑) การจัดระบบอนุรักษ์ ฟื้นฟูและป้องกันการทำลายทรัพยากรธรรมชาติ
- (๒) การวางระบบบริหารจัดการน้ำให้มีประสิทธิภาพทั้ง ๒๕ ลุ่มน้ำ เน้นการปรับระบบการบริหารจัดการอุทกภัยอย่างบูรณาการ
- (๓) การพัฒนาและใช้พลังงานที่เป็นมิตรกับสิ่งแวดล้อม

- (๔) การพัฒนาเมืองอุตสาหกรรมเชิงนิเวศและเมืองที่เป็นมิตรกับสิ่งแวดล้อม
- (๕) การร่วมลดปัญหาโลกร้อนและปรับตัวให้พร้อมกับการเปลี่ยนแปลงสภาพภูมิอากาศ
- (๖) การใช้เครื่องมือทางเศรษฐศาสตร์และนโยบายการคลังเพื่อสิ่งแวดล้อม

๖.ยุทธศาสตร์ด้านการปรับสมดุลและพัฒนาระบบ การบริหารจัดการภาครัฐ

เพื่อให้หน่วยงานภาครัฐมีขนาดที่เหมาะสมกับบทบาทภารกิจ มีสมรรถนะสูง มีประสิทธิภาพและประสิทธิผลกระจายบทบาทภารกิจไปสู่ท้องถิ่นอย่างเหมาะสม มีธรรมาภิบาลกรอบแนวทางที่ต้องให้ความสำคัญ อาทิ

- (๑) การปรับปรุงโครงสร้าง บทบาท ภารกิจของหน่วยงานภาครัฐ ให้มีขนาดที่เหมาะสม
- (๒) การวางระบบบริหารราชการแบบบูรณาการ
- (๓) การพัฒนาระบบบริหารจัดการกำลังคนและพัฒนาบุคลากรภาครัฐ
- (๔) การต่อต้านการทุจริตและประพฤติมิชอบ
- (๕) การปรับปรุงกฎหมายและระเบียบต่างๆให้ทันสมัย เป็นธรรมและเป็นสากล
- (๖) การพัฒนาระบบการให้บริการประชาชนของหน่วยงานภาครัฐ
- (๗) การปรับปรุงการบริหารจัดการรายได้และรายจ่ายของภาครัฐ

๑.๒ แผนพัฒนาเศรษฐกิจและสังคมแห่งชาติ ฉบับที่ ๑๓

๑.๒.๑ วัตถุประสงค์และเป้าหมายการพัฒนา

การพัฒนาประเทศในระยะ ๕ ปี ของแผนพัฒนา ฉบับที่ ๑๓ ให้สามารถก้าวข้ามความท้าทายที่เป็น อุปสรรคต่อการบรรลุเป้าหมายตามยุทธศาสตร์ชาติ จำเป็นจะต้องเร่งแก้ไขจุดอ่อนและข้อจำกัดของประเทศที่มีอยู่เดิมรวมทั้งเพิ่มศักยภาพในการรับมือกับความสำคัญที่มาจาก การเปลี่ยนแปลงของบริบททั้งจากภายนอกและภายใน ตลอดจนการเสริมสร้างความสามารถในการสร้างสรรค์ประโยชน์จากโอกาสที่เกิดขึ้นได้อย่างเหมาะสมและทันท่วงทีด้วยเหตุนี้การกำหนดทิศทาง การพัฒนาประเทศในระยะของ แผนพัฒนา ฉบับที่ ๑๓ จึงมีวัตถุประสงค์เพื่อ **พลิกโฉมประเทศไทยสู่ “สังคมก้าวหน้า เศรษฐกิจสร้างมูลค่า อย่างยั่งยืน”** ซึ่งหมายถึงการสร้างการเปลี่ยนแปลงที่ครอบคลุมตั้งแต่ระดับโครงสร้าง นโยบาย และกลไก เพื่อมุ่งเสริมสร้างสังคมที่ก้าวหน้า พลวัตของโลก และเกื้อหนุนให้คนไทยมีโอกาสที่จะพัฒนาตนเองได้อย่าง เต็มศักยภาพ พร้อมกับการยกระดับกิจกรรมการผลิตและการให้บริการให้สามารถสร้างมูลค่าเพิ่มที่สูงขึ้น โดยอยู่บนพื้นฐานของความยั่งยืนทางสิ่งแวดล้อม

เพื่อให้เป็นไปตามวัตถุประสงค์ข้างต้น จึงได้กำหนดเป้าหมายหลักของการพัฒนาจำนวน ๕ ประการ ประกอบด้วย

๑) การปรับโครงสร้างการผลิตสู่เศรษฐกิจฐานนวัตกรรม มุ่งยกระดับขีดความสามารถในการแข่งขันของภาคการผลิตและบริการสำคัญ ผ่านการผลักดันส่งเสริมการสร้างมูลค่าเพิ่มโดยใช้ นวัตกรรม เทคโนโลยี และความคิดสร้างสรรค์ ที่ตอบโจทย์พัฒนาการของสังคมยุคใหม่และเป็นมิตร ต่อสิ่งแวดล้อม พร้อม ทั้งให้ความสำคัญกับการเชื่อมโยงเศรษฐกิจท้องถิ่นและผู้ประกอบการรายย่อย

กับห่วงโซ่มูลค่าของภาค การผลิตและบริการเป้าหมาย รวมถึงพัฒนาระบบนิเวศที่ส่งเสริมการค้าการลงทุนและนวัตกรรม

๒) การพัฒนาคนสำหรับโลกยุคใหม่ มุ่งพัฒนาให้คนไทยมีทักษะและคุณลักษณะที่เหมาะสมกับ โลกยุคใหม่ ทั้งทักษะในด้านความรู้ทักษะทางพฤติกรรม และคุณลักษณะตามบรรทัดฐานที่ดีของสังคม และ เร่งรัดการเตรียมพร้อมกำลังคนให้มีคุณภาพสอดคล้องกับความต้องการของตลาดแรงงาน และเอื้อต่อการปรับ โครงสร้างเศรษฐกิจไปสู่ภาคการผลิตและบริการเป้าหมายที่มีศักยภาพและผลิตภาพสูงขึ้น รวมทั้งให้ ความสำคัญกับการสร้างหลักประกันและความคุ้มครองทางสังคมที่สามารถส่งเสริมความมั่นคงในชีวิต

๓) การมุ่งสู่สังคมแห่งโอกาสและความเป็นธรรม มุ่งลดความเหลื่อมล้ำทางเศรษฐกิจและสังคม ทั้งในเชิงรายได้พื้นที่ ความมั่งคั่ง และการแข่งขันของภาคธุรกิจ ด้วยการสนับสนุนช่วยเหลือกลุ่มเปราะบาง และผู้ด้อยโอกาสให้มีโอกาสในการเลื่อนสถานะทางเศรษฐกิจและสังคม กระจายโอกาสทางเศรษฐกิจ และจัดให้มีบริการสาธารณะที่มีคุณภาพอย่างทั่วถึงและเท่าเทียมในทุกพื้นที่ พร้อมทั้งเพิ่มโอกาสในการแข่งขัน ของภาคธุรกิจให้เปิดกว้างและเป็นธรรม

๔) การเปลี่ยนผ่านการผลิตและบริการไปสู่ความยั่งยืน มุ่งลดการก่อกมลพิษ ควบคุมไปกับการผลักดันให้เกิดการใช้ทรัพยากรธรรมชาติอย่างมีประสิทธิภาพและสอดคล้องกับขีดความสามารถ ในการรองรับของระบบนิเวศ ตลอดจนลดปริมาณการปล่อยก๊าซเรือนกระจกเพื่อให้ประเทศไทยบรรลุ เป้าหมายความเป็นกลางทางคาร์บอนภายในปี ๒๕๖๓ และบรรลุเป้าหมายการปล่อยก๊าซเรือนกระจกสุทธิ เป็นศูนย์ภายในปี ๒๖๐๘

๕) การเสริมสร้างความสามารถของประเทศในการรับมือกับการเปลี่ยนแปลงและความเสี่ยง ภายใต้บริบทโลกใหม่ มุ่งสร้างความพร้อมในการรับมือและแสวงหาโอกาสจากการเป็นสังคมสูงวัย การเปลี่ยนแปลงสภาพภูมิอากาศ ภัยโรคระบาด และภัยคุกคามทางไซเบอร์ พัฒนาโครงสร้างพื้นฐานและ กลไกทางสถาบันที่เอื้อต่อการเปลี่ยนแปลงสู่ดิจิทัล รวมทั้งปรับปรุงโครงสร้างและระบบ การบริหารงานของ ภาครัฐให้สามารถตอบสนองต่อการเปลี่ยนแปลงของบริบททางเศรษฐกิจ สังคมและเทคโนโลยีได้อย่างทันเวลา มีประสิทธิภาพ และมีธรรมาภิบาล

๑.๒.๒ หมายเหตุการพัฒนา

เพื่อถ่ายทอดเป้าหมายหลักไปสู่ภาพของการขับเคลื่อนที่ชัดเจนในลักษณะของวาระการ พัฒนาที่เอื้อ ให้เกิดการทำงานร่วมกันของหลายหน่วยงานและหลายภาคส่วนในการผลักดันการพัฒนาในเรื่องใดเรื่องหนึ่ง ให้เกิดผลได้อย่างเป็นรูปธรรม แผนพัฒนาฯ ฉบับที่ ๑๓ จึงได้กำหนด **หมายเหตุการพัฒนา** จำนวน ๑๓ หมายเหตุ ซึ่งเป็นการบ่งบอกถึงสิ่งที่ประเทศไทยปรารถนาจะ ‘เป็น’ หรือมุ่งหวังจะ ‘มี’ เพื่อสะท้อนประเด็นการพัฒนา ที่มีลำดับความสำคัญสูงต่อการพลิกโฉมประเทศไทยสู่ “สังคมก้าวหน้า เศรษฐกิจสร้างมูลค่าอย่างยั่งยืน” โดยหมายเหตุทั้ง ๑๓ ประการ แบ่งออกได้เป็น ๔ มิติ ดังนี้

๑) มิติภาคการผลิตและบริการเป้าหมาย

หมายเหตุที่ ๑ ไทยเป็นประเทศชั้นนำด้านสินค้าเกษตรและเกษตรแปรรูปมูลค่าสูง

หมวดหมู่ที่ ๒ ไทยเป็นจุดหมายของการท่องเที่ยวที่เน้นคุณภาพและความ
ยั่งยืน

หมวดหมู่ที่ ๓ ไทยเป็นฐานการผลิตยานยนต์ไฟฟ้าที่สำคัญของโลก

หมวดหมู่ที่ ๔ ไทยเป็นศูนย์กลางทางการแพทย์และสุขภาพมูลค่าสูง

หมวดหมู่ที่ ๕ ไทยเป็นประตูการค้าการลงทุนและยุทธศาสตร์ทางโลจิสติกส์ที่
สำคัญ ของภูมิภาค

หมวดหมู่ที่ ๖ ไทยเป็นศูนย์กลางอุตสาหกรรมอิเล็กทรอนิกส์อัจฉริยะและ
อุตสาหกรรม ดิจิทัลของอาเซียน

๒) มิติโอกาสและความเสมอภาคทางเศรษฐกิจและสังคม

หมวดหมู่ที่ ๗ ไทยมีวิสาหกิจขนาดกลางและขนาดย่อมที่เข้มแข็ง มีศักยภาพสูง
และ สามารถแข่งขันได้

หมวดหมู่ที่ ๘ ไทยมีพื้นที่และเมืองอัจฉริยะที่น่าอยู่ ปลอดภัย เด็ดขาด
อย่างยั่งยืน

หมวดหมู่ที่ ๙ ไทยมีความยากจนข้ามรุ่นลดลง และคนไทยทุกคนมีความคุ้มครอง
ทาง สังคมที่เพียงพอ เหมาะสม

๓) มิติความยั่งยืนของทรัพยากรธรรมชาติและสิ่งแวดล้อม

หมวดหมู่ที่ ๑๐ ไทยมีเศรษฐกิจหมุนเวียนและสังคมคาร์บอนต่ำ

หมวดหมู่ที่ ๑๑ ไทยสามารถลดความเสี่ยงและผลกระทบจากภัยธรรมชาติและ
การเปลี่ยนแปลง สภาพภูมิอากาศ

๔) มิติปัจจัยผลักดันการพลิกโฉมประเทศ

หมวดหมู่ที่ ๑๒ ไทยมีกำลังคนสมรรถนะสูง มุ่งเรียนรู้อย่างต่อเนื่อง ตอบโจทย์การ
พัฒนา แห่งอนาคต

หมวดหมู่ที่ ๑๓ ไทยมีภาครัฐที่ทันสมัย มีประสิทธิภาพ และตอบโจทย์ประชาชน

๑.๓ แผนพัฒนาภาค/แผนพัฒนากลุ่มจังหวัด/แผนพัฒนาจังหวัด

๑.๓.๑ แผนพัฒนาภาค

ยุทธศาสตร์ที่ ๑ พัฒนาการท่องเที่ยวและธุรกิจบริการต่อเนื่องให้มีคุณภาพ สามารถสร้างมูลค่าเพิ่ม
อย่างยั่งยืนและกระจายประโยชน์อย่างทั่วถึง รวมทั้งต่อยอดการผลิตสินค้าและบริการที่มีศักยภาพสูงด้วยภูมิ
ปัญญาและนวัตกรรม

ยุทธศาสตร์ที่ ๒ ใช้โอกาสจากเขตเศรษฐกิจพิเศษ และการเชื่อมโยงกับอนุภูมิภาค GMS BIMSTEC
และ AEC เพื่อขยายฐานเศรษฐกิจของภาค

ยุทธศาสตร์ที่ ๓ ยกกระดับเป็นฐานการผลิตเกษตรอินทรีย์และเกษตรปลอดภัย เชื่อมโยงสู่
อุตสาหกรรมเกษตรแปรรูปที่สร้างมูลค่าเพิ่มสูง

ยุทธศาสตร์ที่ ๔ พัฒนาคุณภาพชีวิตและแก้ไขปัญหาความยากจนพัฒนาระบบดูแลผู้สูงอายุอย่างมี
ส่วนร่วมของครอบครัวและชุมชน ยกกระดับทักษะฝีมือแรงงานภาคบริการ

ยุทธศาสตร์ที่ ๕ อนุรักษ์และฟื้นฟูป่าต้นน้ำให้คงความสมบูรณ์จัดระบบบริหารจัดการน้ำอย่าง
เหมาะสมและเชื่อมโยงพื้นที่เกษตรให้ทั่วถึงป้องกันและแก้ไขปัญหาลพิษหมอกควันอย่างยั่งยืน

ตารางตำแหน่งทางยุทธศาสตร์ (Positioning)

กลุ่มจังหวัด	เชียงใหม่	แม่ฮ่องสอน	ลำปาง	ลำพูน
เมือง ท่องเที่ยวสู่ สากล	ท่องเที่ยวเชิงอารยธรรม และสร้างสรรค์	ท่องเที่ยวเชิงอารย ธรรมและ สร้างสรรค์	ท่องเที่ยวเชิงอารย ธรรมและ สร้างสรรค์	ท่องเที่ยวเชิงอารย ธรรมและ สร้างสรรค์
Food Valley	เกษตรอินทรีย์ เกษตรปลอดภัย (พืชผักเมืองหนาว ลำไย มะม่วง กาแฟ สมุนไพร /ไก่ประดู่หางดำ นม พรีเมียม	เกษตรอินทรีย์ เกษตรปลอดภัย (กระเทียม ถั่ว เหลือง งา กาแฟ)	เกษตรอินทรีย์ เกษตรปลอดภัย (ข้าว ข้าวโพด หวาน สับปะรด)	เกษตรอินทรีย์ เกษตรปลอดภัย (ลำไย มะม่วง ข้าว กระเทียม)
Green City	พื้นที่ป่าไม้ ลุ่มแม่น้ำปิง เขตเมืองเก่า/ย่านชุมชน อนุรักษ์	พื้นที่ป่าไม้ลุ่มแม่น้ำ สาละวิน	พื้นที่ป่าไม้ลุ่ม แม่น้ำวัง เขตเมือง เก่า/ย่านชุมชน อนุรักษ์	พื้นที่ป่าไม้เขตเมือง เก่า/ย่านชุมชน อนุรักษ์
Northern Land port	สนามบินนานาชาติ ศูนย์กลางการค้าการ ลงทุน	ด่านการค้า ชายแดน	โลจิสติกส์ทางบก และทางราง	นิคมอุตสาหกรรม
Health and Wellness	๑. ศูนย์กลางการแพทย์ - ทันตกรรมของภูมิภาค ๒. สปาและการนวด สุขภาพ ๓. การฟิสิกส์ระยะยาว ๔. เครื่องสำอาง สมุนไพร ๕. น้ำพุร้อน	๑. ชุมชนท่องเที่ยว เชิงสุขภาพ ๒. ผลิตภัณฑ์สปา ๓. น้ำพุร้อน	๑. ภูมิปัญญา แพทย์แผนไทย สมุนไพร ๒. ชุมชนท่องเที่ยว เชิงสุขภาพ ๓. น้ำพุร้อน	๑. ภูมิปัญญา แพทย์แผนไทย สมุนไพร ๒. ชุมชนท่องเที่ยว เชิงสุขภาพ

๑.๔ แผนพัฒนาภาค/แผนพัฒนากลุ่มจังหวัด/แผนพัฒนาจังหวัด

ประเด็นการพัฒนากลุ่มจังหวัดภาคเหนือตอนบน ๒ (เชียงใหม่ พะเยา แพร่ น่าน)

๑.๔.๑ การวิเคราะห์สถานะแวดล้อมปัจจัยภายในและปัจจัยภายนอก

ได้ดำเนินการวิเคราะห์สภาพแวดล้อม โดยกำหนดปัจจัยภายในและปัจจัยภายนอกของกลุ่มจังหวัด ได้นำเอาข้อมูลหลักฐานเชิงประจักษ์ ที่เป็นจริงมาวิเคราะห์ หาจุดแข็ง จุดอ่อน โอกาส และอุปสรรค โดยคณะกรรมการได้สรุปประเด็นของแต่ละด้าน แล้วนำมาจัดน้ำหนัก ลำดับความสำคัญของแต่ละข้อ ในแต่ละด้านโดยใช้มาตราวัดระดับ ๔ ระดับ ใช้สถิติในการวิเคราะห์ คือ ค่าเฉลี่ยและการกำหนดเกณฑ์การแปลความหมาย รายละเอียด ดังนี้

เกณฑ์ความหมายของระดับความสำคัญของสถานะแวดล้อม

๔	หมายถึง	เห็นด้วยมากที่สุด
๓	หมายถึง	เห็นด้วยมาก
๒	หมายถึง	เห็นด้วยน้อย
๑	หมายถึง	เห็นด้วยน้อยที่สุด

เกณฑ์การแปลความหมายค่าเฉลี่ยของสภาพแวดล้อม

๓.๒๖ - ๔.๐๐	หมายถึง	เห็นด้วยระดับมาก
๒.๕๑ - ๓.๒๕	หมายถึง	เห็นด้วยระดับปานกลาง
๑.๗๖ - ๒.๕๐	หมายถึง	เห็นด้วยน้อย
๑.๐๐ - ๑.๗๕	หมายถึง	ไม่เห็นด้วย

จุดแข็ง

ลำดับ	จุดแข็ง (Strength)	คะแนน
S๑	เป็นกลุ่มจังหวัดที่มีชายแดนติดต่อกับประเทศเพื่อนบ้าน (ลาวและพม่า) ซึ่งเป็นโอกาสในการดำเนินกิจกรรมการค้า การลงทุน และการท่องเที่ยวร่วมกัน	๓.๕๐
S๒	มรดกทางวัฒนธรรมที่เป็นเอกลักษณ์เฉพาะท้องถิ่น กลุ่มล้านนาตะวันออกที่สามารถนำไปใช้ประโยชน์ในการพัฒนาด้านการท่องเที่ยว และสร้างมูลค่าเพิ่มให้กับสินค้าหัตถอุตสาหกรรม	๓.๓๐
S๓	ระบบโลจิสติกส์ที่มีศักยภาพในการเชื่อมโยงกับเมืองหลัก ในเขตภูมิภาคเอเชียอาคเนย์และอนุภูมิภาคแม่น้ำโขง GMS และประเทศข้างเคียง	๓.๓๑
S๔	โครงการหลวงและศูนย์ศึกษาพัฒนาตามโครงการพระราชดำริ ที่เข้ามามีบทบาทสำคัญในการสนับสนุนการพัฒนาในเขตพื้นที่กลุ่มจังหวัด รวมทั้งมีพืชเศรษฐกิจที่สำคัญคือข้าว ยางพารา ลำไย ลิ้นจี่ และ ชา กาแฟ ที่สามารถทำรายได้ให้กับกลุ่มจังหวัด ทั้งเป็นสินค้าสดและแปรรูป	๓.๙๒
S๕	เป็นศูนย์กลางทางการศึกษา มีผลงานวิจัยและพัฒนา และสร้างองค์ความรู้ เทคโนโลยีที่มีศักยภาพ เช่น มหาวิทยาลัยแม่ฟ้าหลวง มหาวิทยาลัยพะเยา ที่มีองค์ความรู้และเทคโนโลยีเอื้อต่อการพัฒนาทรัพยากรมนุษย์ ในการขับเคลื่อนการพัฒนาเศรษฐกิจและสังคมของกลุ่มจังหวัด	๓.๘๘
S๖	คุณภาพการศึกษาของเยาวชนและการส่งเสริม องค์ความรู้ของปราชญ์ชาวบ้าน	๓.๕๕
S๗	มีความมั่นคงและความปลอดภัยทางครอบครัวและสังคม	๓.๓๕
รวม		๓.๕๔

จุดอ่อน

ลำดับ	จุดอ่อน (Weakness)	คะแนน
W๑	ทรัพยากรธรรมชาติเสื่อมโทรมลง และประสบปัญหาครอบครัว มีการบุกรุกและตัดไม้ทำลายป่าเพื่อขยายพื้นที่เพาะปลูกอย่างต่อเนื่อง ซึ่งจะส่งผลกระทบต่อพื้นที่ป่าต้นน้ำ ความสมดุลของระบบนิเวศ การสูญเสียความหลากหลายทางชีวภาพ ก่อให้เกิดปัญหาการชะล้างหน้าดินในพื้นที่ลาดชัน อุทกภัย ภัยแล้งรวมทั้งยังมีปัญหาหมอกควันและฝุ่นละอองขนาดเล็กเกินมาตรฐาน ซึ่งเป็นผลมาจากการเผาป่า การเผาในที่โล่ง และการเผาวัสดุเหลือใช้ทางการเกษตร ส่งผลกระทบต่อการดำรงชีวิตของประชาชน ภาวะเศรษฐกิจและการท่องเที่ยว	๓.๒๐
W๒	ชุมชนท้องถิ่นยังไม่สามารถนำทรัพยากรการท่องเที่ยวและทุนทางสังคมที่มีอยู่ รวมทั้งโอกาสของความร่วมมือกับประเทศเพื่อนบ้าน มาใช้ประโยชน์ในการพัฒนาการท่องเที่ยวอย่างคุ้มค่าและยั่งยืน	๓.๑๓
W๓	ขาดระบบการบริหารจัดการน้ำที่มีประสิทธิภาพ และไม่สามารถนำน้ำมาใช้ประโยชน์ด้านเกษตรกรรมอย่างคุ้มค่า	๓.๒๒
W๔	ผู้ผลิตและผู้ประกอบการมีค่านิยมในการประกอบอาชีพลอกเลียนแบบกัน ทำให้ผลผลิตตกต่ำ ล้นตลาดและไม่มีคุณภาพ อีกทั้งยังขาดการรวมกลุ่มและเครือข่ายความร่วมมือกัน ทั้งกับไทยและต่างประเทศ ทำให้เป็นอุปสรรคในกระจายสินค้าและบริการ	๓.๒๕
W๕	การขยายตัวของพื้นที่เมือง ชุมชน และอุตสาหกรรมที่ขาดการบริหารจัดการที่มีประสิทธิภาพ ส่งผลกระทบ โดยตรงต่อการจัดการสิ่งแวดล้อมเมือง โดยเฉพาะการกำจัดขยะมูลฝอยคุณภาพแหล่งน้ำผิวดินมีแนวโน้มแยลงสาเหตุหลักมาจากน้ำเสียของชุมชนเมือง ชุมชนที่อาศัยริมน้ำ การท่องเที่ยว (รีสอร์ต โรงแรม) และการปนเปื้อนของสารเคมีที่ใช้ในพื้นที่เกษตรกรรม	๓.๒๑
รวม		๓.๒๐

โอกาส

ลำดับ	โอกาส (Opportunity)	คะแนน
O๑	องค์กรระหว่างประเทศที่มีความพร้อม ในด้านการสนับสนุนโครงการความร่วมมือระหว่างประเทศในกลุ่มอนุภูมิภาคลุ่มน้ำโขง	๓.๒๒
O๒	การเป็นเขตพัฒนาเศรษฐกิจพิเศษของพื้นที่จังหวัดเชียงราย และการสนับสนุนด้านเศรษฐกิจชายแดน เป็นโอกาสให้เกิดการกระจายรายได้ และการสร้างงานให้คนในชุมชน โดยร่วมมือกันพัฒนาสินค้าที่มีศักยภาพสามารถแข่งขันได้ รวมทั้งสินค้าตอบสนองตลาดในกลุ่มประเทศเพื่อนบ้าน และ AEC โดยเฉพาะสาธารณรัฐประชาชนจีน พม่า เวียดนาม และ สปป.ลาว เป็นตลาดเป้าหมายที่มีประชากรจำนวนมาก และมีกำลังซื้อสูง	๓.๕๓
ลำดับ	โอกาส (Opportunity)	คะแนน

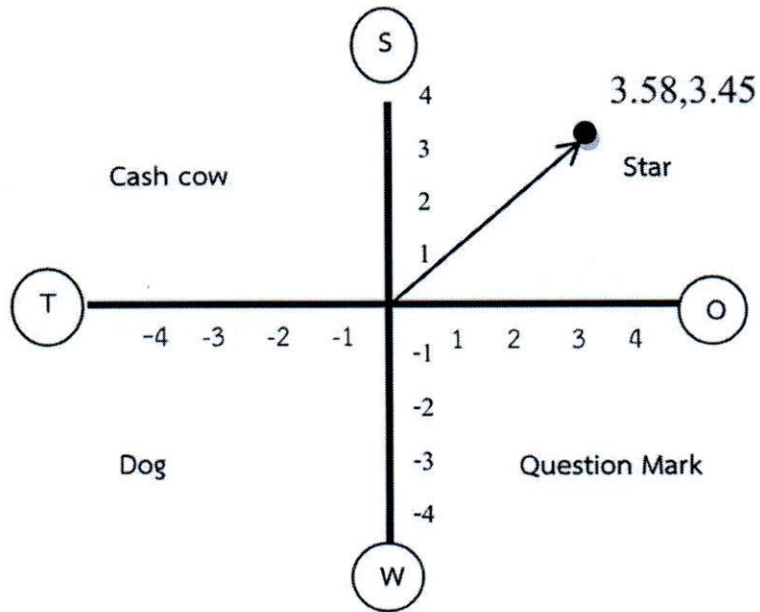
0๓	กระแสดิ้นตัวด้านการรักษาสุขภาพอนามัย ทำให้คนหันมาสนใจอาหารปลอดภัยและเน้นสุขภาพมากขึ้น ประกอบกับการสนับสนุนให้น่าน แพร์ เชียงราย เป็นพื้นที่หลักในการแปรรูปพืชผัก ผลไม้และสมุนไพรและการทำเกษตรอินทรีย์ เป็นการสร้างมูลค่าเพิ่มให้กับสินค้าเกษตรของกลุ่มจังหวัดภาคเหนือตอนบน ๒	๓.๕๒
0๔	นโยบายรัฐในการอนุรักษ์ทรัพยากรธรรมชาติ ทำให้เกิดความตระหนักในการอนุรักษ์ทรัพยากรธรรมชาติและสิ่งแวดล้อม รวมทั้งการบริหารจัดการน้ำ และพลังงานทดแทนอย่างเป็นระบบ รวมทั้งการมีระบบการจัดการน้ำ และพัฒนาแหล่งกักเก็บน้ำธรรมชาติขนาดใหญ่ที่สำคัญ เช่น กว๊านพะเยา จังหวัดพะเยา ทำให้ลดปัญหาที่เกี่ยวกับน้ำและการใช้น้ำ	๓.๔๕
0๕	การพัฒนาเมืองสถานีขนส่งระบบราง ที่แพร์ (อำเภอเด่นชัย) เชียงราย (อำเภอเชียงของ) ทำให้เพิ่มโอกาสการสร้างมูลค่าการค้า เศรษฐกิจชายแดน	๓.๒๑
0๖	การให้ความสำคัญกับประเด็นการพัฒนาผู้สูงอายุ มีส่วนช่วยสนับสนุนกิจกรรมการท่องเที่ยวเฉพาะกลุ่มผู้สูงอายุ	๓.๔๕
0๗	การนำความโดดเด่นมาพัฒนาสู่สินค้าและบริการท่องเที่ยวเชิงสร้างสรรค์ กลุ่มท่องเที่ยว อารยธรรมล้านนาและกลุ่มชาติพันธุ์ ในพื้นที่จังหวัดเชียงราย น่าน พะเยา กลุ่มท่องเที่ยวเชิงธรรมชาติพื้นที่จังหวัดเชียงราย น่าน ทำให้เพิ่มโอกาสการสร้างรายได้จากการท่องเที่ยว	๓.๕๕
0๘	การเพิ่มจำนวนนักท่องเที่ยว โดยผ่านการจัดตั้งกลุ่มท่องเที่ยวเชิงธรรมชาติ ในพื้นที่จังหวัดเชียงราย น่าน รวมทั้งการดึงดูดนักท่องเที่ยวที่มีการใช้จ่ายสูง ในกลุ่มเป้าหมายจากการท่องเที่ยวเชิงสุขภาพ การท่องเที่ยวพำนักระยะยาวท่องเที่ยวเชิงผจญภัย ในพื้นที่จังหวัดน่าน	๓.๓๔
0๙	ตลาดการท่องเที่ยวขยายตัว จากการเชื่อมโยงแหล่งท่องเที่ยวภายในกลุ่มประเทศ GMS ซึ่งมีความโดดเด่นด้านประวัติศาสตร์ วัฒนธรรมประเพณีและธรรมชาติที่คล้ายคลึงกัน สามารถพัฒนาเป็นเส้นทางท่องเที่ยวที่หลากหลายร่วมกันและดึงดูดนักท่องเที่ยวจากประเทศจีนและนานาชาติ นอกจากนั้นแหล่งท่องเที่ยวเชิงธรรมชาติที่มีเป็นจำนวนมากยังสามารถพัฒนาเป็นสถานที่ท่องเที่ยว และการพักผ่อนระยะยาวสำหรับผู้สูงอายุ	๓.๔๒
0๑๐	การส่งเสริมการปลูกพืชในระบบวนเกษตรช่วยทำให้ปัญหาสิ่งแวดล้อมทั้งป่าไม้และหมอกควันได้รับการดูแล และสร้างความยั่งยืน	๓.๓๖
รวม		๓.๔๐

ภัยอุปสรรค

ลำดับ	ภัยอุปสรรค (Threat)	คะแนน
T๑	ปัญหาการเปลี่ยนแปลงทางเศรษฐกิจโลกและความไม่แน่นอนของตลาดสินค้าเกษตร การคาดการณ์ความต้องการของตลาดต่อสินค้าเกษตรไม่มีความแน่นอน ส่งผลต่อการผลิตสินค้าเกษตรและราคาสินค้าเกษตรทำให้เกษตรกรต้องเผชิญกับราคาสินค้าเกษตรตกต่ำ	๒.๗๘
T๒	แรงกดดันจากมาตรการกีดกันที่ไม่ใช่ภาษีเพิ่มขึ้น เช่น มาตรฐานการผลิต สินค้า มาตรฐานด้านความสะอาดและสุขอนามัย มาตรฐานแรงงาน มาตรฐานสิ่งแวดล้อม และมาตรฐาน ด้านทรัพย์สินทางปัญญา	๒.๘๔
T๓	จีนและเวียดนามเป็นคู่แข่งที่สำคัญ ในการผลิตสินค้าเกษตรและอุตสาหกรรมเกษตรแปรรูป ในตลาดกลางซึ่งจะมีผลต่อการแข่งขันทางการค้าทั้งเชิงปริมาณและมูลค่า	๓.๑๕
T๔	การเปิดเสรีทางการค้าและการรวมกลุ่มทางเศรษฐกิจในอนุภูมิภาคต่างๆ โดยเฉพาะ GMS และประชาคมอาเซียน (AEC) ส่งผลต่อโอกาสการขยายการค้า การลงทุนของภาค ก่อให้เกิดความเสี่ยงหลายด้าน เนื่องจากจะมีการเคลื่อนย้าย สินค้า บริการ และบุคคลระหว่างประเทศสมาชิก ที่สะดวกขึ้น ดังนั้น หากไม่มีการพัฒนาบุคลากรในภาคให้เกิดการตื่นตัว สามารถแข่งขันได้ในตลาดสากลและการป้องกันปัญหาที่จะเกิดขึ้น ย่อมส่งผลกระทบต่อทางลบทั้งในเชิงเศรษฐกิจและสังคม	๓.๐๗
T๕	ภัยธรรมชาติมีแนวโน้มรุนแรงขึ้น ภาคเหนือประสบปัญหาอุทกภัย ภัยแล้ง การพังทลายของดิน หมอกควันและฝุ่นละอองขนาดเล็ก และแผ่นดินไหวเป็นประจำ และมีแนวโน้มรุนแรงขึ้น สาเหตุมาจากปัจจัยภายในที่มีการรุกรานพื้นที่ป่า ซึ่งเป็นพื้นที่ลาดชันเพื่อขยายพื้นที่เพาะปลูกและการเผาป่า	๓.๑๔
T๖	ภาวะเปลี่ยนแปลงสภาพภูมิอากาศส่งผลต่อการผลิตภาคเกษตร การเปลี่ยนแปลงสภาพภูมิอากาศก่อให้เกิดปัญหาต่อการเกษตร โดยทำให้ปริมาณผลผลิตทางการเกษตรลดลง ส่งผลให้เกิด ความไม่มั่นคงด้านอาหารและรายได้ของเกษตรกร	๓.๒๖
T๗	ทรัพยากรธรรมชาติ สภาพแวดล้อม และมรดกทางวัฒนธรรมได้รับความเสียหายจากนักท่องเที่ยวบางกลุ่ม นอกจากนี้ ยังไม่มีการระบุแนวทางการบริหารจัดการผลกระทบด้านลบต่อสิ่งแวดล้อมที่จะตามมาจากการเจริญเติบโตของการท่องเที่ยว เช่น การจัดการของเสีย	๓.๒๔
T๘	ปัญหาการลักลอบเข้าเมืองของแรงงานต่างด้าวจากประเทศเพื่อนบ้าน ซึ่งมีความเสี่ยงทั้งในเชิงความมั่นคง สาธารณสุข และเศรษฐกิจที่มีการใช้ทรัพยากร และแย่งงานบุคคลในพื้นที่โดยไม่สร้างรายได้และมูลค่าเพิ่มให้กับพื้นที่	๓.๓๐
T๙	การก่อการร้ายหรือการกระทำผิดกฎหมายในบริเวณชายแดน เช่น การเคลื่อนย้าย ยาเสพติดหรือการค้ามนุษย์ ผ่านชายแดน	๓.๑๐
รวม		๓.๑๐

ภาพแผนภูมิกราฟ - ตำแหน่งของการพัฒนากลุ่มจังหวัด

จุดแข็ง (S) ๓.๕๘	จุดอ่อน (W) ๓.๑๙
โอกาส (O) ๓.๔๕	อุปสรรค (T) ๓.๐๗



จากการวิเคราะห์และให้นำหนักปัจจัยต่างๆ พบว่าในภาพรวม ค่าเฉลี่ยของจุดแข็ง เท่ากับ ๓.๕๘ จุดอ่อน เท่ากับ ๓.๑๙ โอกาส เท่ากับ ๓.๔๕ และอุปสรรค เท่ากับ ๓.๐๗ จึงนำค่าเฉลี่ยสูงสุดของปัจจัยภายใน และภายนอกมาหาจุดตัดกัน พบว่า จุดแข็งและโอกาสมีค่าเฉลี่ยสูงสุด ทิศทางการพัฒนายุทธศาสตร์ จึงมี สภาวะการณ์ อยู่ที่ Star คือ การใช้ประโยชน์ จากจุดแข็งของหน่วยงานให้เป็นประโยชน์ ทิศทางยุทธศาสตร์การ พัฒนาของกลุ่มจังหวัดอยู่ในระดับที่เรียกว่า ยุทธศาสตร์เชิงรุก โดยแนวโน้มทิศทางจะมุ่งพัฒนาเสริมจุดแข็ง ของจังหวัดให้โดดเด่น บรรลุตามวิสัยทัศน์กลุ่มจังหวัดต่อไป

SWOT and TOWS Matrix เพื่อจัดทำประเด็นยุทธศาสตร์การพัฒนา

ปัจจัยภายใน	จุดแข็ง (Strength - S) (S๑ - S๗)	จุดอ่อน(Weakness - W) (w ๑ - w ๕)
ปัจจัยภายนอก	ยุทธศาสตร์ S - O	ยุทธศาสตร์ W - O
โอกาส (Opportunities - O	๑) ใช้โอกาสกระแสนวัตกรรมด้านกรักษา สุขอนามัยและสนใจ อาหารปลอดภัย สารพิษประกอบกับการมีโครงการ	๑) สร้างโอกาสจากกระแสนิยมอาหาร ปลอดภัย พัฒนาการเกษตร ปลอดภัยและอุตสาหกรรมเกษตร

<p>(๐๑ - ๑๐)</p>	<p>หลวงและศูนย์ ศึกษาพัฒนาตามโครงการพระราชดำริที่เข้ามา มีบทบาทสำคัญ ในการสนับสนุนการพัฒนาและเพิ่มมูลค่าพืชเศรษฐกิจที่สำคัญในเขตพื้นที่กลุ่มจังหวัดรวมทั้งใช้ประโยชน์จากการมีสถานศึกษาระดับอุดมศึกษา ในการวิจัยและพัฒนาเพื่อเพิ่ม มูลค่าและศักยภาพของพืชเศรษฐกิจที่สำคัญตลอดจนให้สนับสนุนการเพิ่มศักยภาพของกลุ่มจังหวัดอย่างต่อเนื่อง (S๔/S๕/S๖/O๓)</p> <p>๒) ใช้โอกาสการเป็นเขตพัฒนาเศรษฐกิจพิเศษของพื้นที่จังหวัดเชียงราย และการสนับสนุนด้านเศรษฐกิจ ชายแดน ติดต่อกับประเทศเพื่อนบ้าน (สปป. ลาวและเมียนมา) ประกอบกับการมีระบบโลจิสติกส์ ที่มีศักยภาพในการเชื่อมโยงกับเมืองหลักในเขตภูมิภาคเอเชียอาคเนย์และอนุภูมิภาคกลุ่มแม่น้ำโขง GMS และประเทศข้างเคียง ร่วมกับโอกาสการพัฒนาเมืองสถานีขนส่งระบบราง ที่แพร่ (อำเภอเด่นชัย) เชียงราย (อำเภอเชียงของ) ในการดำเนินกิจกรรมการค้า การลงทุน และการท่องเที่ยวร่วมกันอย่างเต็มศักยภาพเชื่อมโยงกับเมืองหลักในเขตภูมิภาคเอเชียอาคเนย์และอนุภูมิภาคกลุ่มแม่น้ำโขง GMS และประเทศข้างเคียง (S๑/S๓/O๒/O๕)</p> <p>๓) การนำความโดดเด่นของแหล่งท่องเที่ยวของกลุ่มจังหวัด เชื่อมโยงแหล่งท่องเที่ยวภายในกลุ่มประเทศ GMS ซึ่งมีความโดดเด่นด้านประวัติศาสตร์ วัฒนธรรมประเพณี และธรรมชาติ ที่คล้ายคลึงกันมา</p>	<p>เพื่อเพิ่มมูลค่าให้กับสินค้า โดยเฉพาะสินค้าที่มีศักยภาพในพื้นที่ เช่น ข้าวเจ้า ข้าวเหนียว ยางพารา ชา กาแฟ และผลไม้ (ลิ้นจี่ ลำไย ข้าวโพด สมุนไพร พริกใหญ่) เป็นต้น โดยเน้นการพัฒนาแบบครบวงจร</p> <p>๒) ใช้โอกาสการเป็นเขตพัฒนาเศรษฐกิจพิเศษของพื้นที่ จังหวัด เชียงราย และการสนับสนุนด้านเศรษฐกิจชายแดน เป็นโอกาสให้เกิดการกระจายรายได้ และการสร้างงานให้คน ในชุมชน โดยร่วมมือกันพัฒนาสินค้าที่มีศักยภาพ สามารถแข่งขันได้ รวมทั้งสินค้าที่ตอบสนองตลาดในกลุ่มประเทศเพื่อนบ้าน และ AEC โดยเฉพาะ สาธารณรัฐประชาชนจีนพม่า เวียดนามและ สปป. ลาว เป็นตลาดเป้าหมายที่มี ประชากรจำนวนมาก และมีกำลังซื้อสูง สนับสนุนการผลิตสินค้าเกษตรปลอดภัยโดยใช้ตลาดนำด้วยการเพิ่ม ประสิทธิภาพการผลิต มาตรฐานความปลอดภัย ลดต้นทุนการผลิต การแปรรูป/บรรจุภัณฑ์ การวิจัยพัฒนา และการสร้างความเข้มแข็งให้กับเกษตรกรและผู้ประกอบการด้วยข้อมูลสารสนเทศการตลาดและการผลิตที่ครบถ้วน และเทคโนโลยีที่ทันสมัยตามแนวทาง Zoneing by Agrimap (O๒/O๓/W๓/W๔)</p> <p>๓) การนำความโดดเด่นมาพัฒนาสู่สินค้าและบริการท่องเที่ยวเชิงสร้างสรรค์ กลุ่มท่องเที่ยวอารยธรรมล้านนา และกลุ่มชาติพันธุ์ ใน</p>
------------------	--	--

	<p>พัฒนาสู่สินค้าและบริการท่องเที่ยว เชิงสร้างสรรค์ กลุ่มท่องเที่ยวอารย ธรรมล้านนาและกลุ่มชาติพันธุ์ เพื่อ ดึงดูดนักท่องเที่ยวที่มีการใช้จ่ายสูงใน กลุ่มเป้าหมายจากการท่องเที่ยวเชิง สุขภาพ การท่องเที่ยวพำนักระยะยาว การท่องเที่ยวเชิงผจญภัย โดยพัฒนา เส้นทางท่องเที่ยวเชิงอนุรักษ์ วัฒนธรรมและสุขภาพ เชื่อมโยงใน กลุ่มจังหวัด ระหว่างกลุ่ม จังหวัด และประเทศในกลุ่ม GMS และ ประเทศอาเซียนโดยเฉพาะ เส้นทาง ท่องเที่ยวลำน่านโขง และเส้นทาง ท่องเที่ยว ตามเส้น R๓A เส้นทาง ท่องเที่ยววัฒนธรรมล้านนาตะวันออก</p> <p>๔) การนำเสนอมรดกทางวัฒนธรรมที่ เป็นเอกลักษณ์เฉพาะ ท้องถิ่นกลุ่ม ล้านนาตะวันออก ร่วมกับการมี เยาวชนที่มีคุณภาพและการส่งเสริมองค์ ความรู้ของปราชญ์ชาวบ้าน ไปใช้ ประโยชน์ในการพัฒนาด้านการ ท่องเที่ยวและสร้างมูลค่าเพิ่มให้กับ สินค้าหัตถอุตสาหกรรมและบริการ การท่องเที่ยวเชิงสุขภาพ โดยการให้ ความสำคัญกับความมีส่วนร่วมของ ชุมชน การพัฒนาผู้สูงอายุให้มีส่วน ช่วยสนับสนุนกิจกรรมการท่องเที่ยว เฉพาะกลุ่มผู้สูงอายุและการพำนักรยะยาว ซึ่งเป็นการช่วยกระตุ้นเศรษฐกิจของ พื้นที่รวมทั้งให้ผู้สูงอายุได้รับการให้ ความสำคัญมากขึ้น เช่นการจ้างงาน ผู้สูงอายุ นวัตกรรมดูแล ผู้สูงอายุ เป็น ต้น (S๖/S๗/ O๖)</p> <p>๕) ใช้โอกาสการอนุรักษ์ ทรัพยากรธรรมชาติสร้างความ ตระหนักในการอนุรักษ์</p>	<p>พื้นที่จังหวัดเชียงราย น่าน พะเยา กลุ่ม ท่องเที่ยวเชิงธรรมชาติพื้นที่ จังหวัด เชียงราย น่าน เพื่อเพิ่ม โอกาสการสร้างรายได้จากการ ท่องเที่ยวด้วยการสนับสนุน ชุมชน ท้องถิ่นให้สามารถนำทรัพยากรการ ท่องเที่ยวและทุนทางสังคมที่มีอยู่ รวมทั้งโอกาสของความร่วมมือกับ ประเทศ เพื่อนบ้านมาใช้ประโยชน์ ในการพัฒนาการท่องเที่ยวอย่าง คุ้มค่าและยั่งยืน (O๖/O๗/O๘/W๒)</p> <p>๔) การส่งเสริมการปลูกพืชในระบบวน เกษตรช่วยทำให้ ปัญหาสิ่งแวดล้อม ทั้งป่าไม้ และหมอกควันได้รับการ ดูแลและสร้างความยั่งยืน (O๑๐/W๑)</p> <p>๕) ใช้โอกาสการอนุรักษ์ ทรัพยากรธรรมชาติสร้างความ ตระหนักในการอนุรักษ์ ทรัพยากรธรรมชาติและสิ่งแวดล้อม การมีระบบการจัดการน้ำและ พัฒนาแหล่งกักเก็บน้ำ ธรรมชาติ ขนาดใหญ่ที่สำคัญ เพื่อลดปัญหาที่ เกี่ยวกับน้ำและการใช้น้ำ รวมทั้ง สนับสนุนการใช้พลังงานทดแทน อย่างเป็น ระบบ ตลอดจนการ จัดการสิ่งแวดล้อมเมือง โดยเฉพาะ การกำจัดขยะมูลฝอยและการรักษา คุณภาพแหล่งน้ำผิวดินอย่างได้ มาตรฐาน (O๔ /W๑ /W๓ /W๕)</p> <p>๖) ใช้โอกาสจากนโยบายที่เกื้อหนุน ของภาครัฐในการปรับปรุงระบบ</p>
--	---	--

	<p>ทรัพยากรธรรมชาติและสิ่งแวดล้อมในการบริหารจัดการน้ำ การมีระบบการจัดการน้ำ และพัฒนาแหล่งกักเก็บน้ำธรรมชาติขนาดใหญ่ที่สำคัญเพื่อลดปัญหาที่เกี่ยวข้องกับน้ำ และการใช้น้ำ รวมทั้งสนับสนุนการใช้พลังงานทดแทนอย่างเป็นระบบตลอดจนการส่งเสริมการปลูกพืชในระบบวนเกษตรช่วยทำให้ปัญหาสิ่งแวดล้อมทั้งป่าไม้และ หมอกควันได้รับการดูแลอย่างเป็นระบบ เพื่อการอนุรักษ์ทรัพยากรธรรมชาติและสิ่งแวดล้อมอย่างยั่งยืน (S๕/O๔/O๑๐)</p>	<p>โครงสร้างพื้นฐานเพื่อเสริมการพัฒนาในทุกภาคส่วน</p>
<p>ข้อจำกัด (Threats - T) (T๑ - T๙)</p>	<p>ยุทธศาสตร์ S - T</p> <p>๑) ดำรงฐานทรัพยากรธรรมชาติที่อุดมสมบูรณ์และการจัดการ สิ่งแวดล้อมที่ดี ทั้งดิน น้ำ ป่าไม้ หมอกควัน รวมถึงการป้องกันแก้ไขปัญหามลพิษธรรมชาติ โดยการมีส่วนร่วมของชุมชน</p> <p>๒) ป้องกันการหลั่งไหลเข้ามาของแรงงาน อย่างเสรีด้วยการพัฒนาบุคลากรด้านการเกษตร อุตสาหกรรม และการท่องเที่ยว ให้มีคุณภาพสามารถแข่งขันกับแรงงานต่างชาติได้ (S๕/S๖/S๗/T๔/T๘)</p> <p>๓) ให้โครงการหลวงและศูนย์ศึกษาพัฒนาตามโครงการ พระราชดำริที่เข้ามามีบทบาทสำคัญในการสนับสนุนการพัฒนาในเขตพื้นที่กลุ่มจังหวัดและสถาบันการศึกษา เป็นกำลังสำคัญในการวิจัยพัฒนา และถ่ายทอดความรู้ สนับสนุนข้อมูลในการผลิตสินค้าเกษตรปลอดภัยและอุตสาหกรรมเกษตรแปรรูปเพื่อสร้างโดยใช้ตลาดนำด้วยการเพิ่ม</p>	<p>ยุทธศาสตร์ W - T</p> <p>๕) สร้างความพร้อมรับมือจากภัยจากธรรมชาติด้วย การบูรณาการหน่วยงานที่เกี่ยวข้องเพื่อสนับสนุนข้อมูลสารสนเทศ ระบบเทคโนโลยี เครื่องมือและ application เกี่ยวกับการเตือนภัยที่เข้าถึงประชาชนได้อย่างมีประสิทธิภาพ สามารถลดความสูญเสียจากภัยจากธรรมชาติ (T๕)</p> <p>๖) ส่งเสริมการปรับเปลี่ยนการทำ การเกษตรจากการปลูกพืชเชิงเดี่ยวไปสู่การปลูกพืชในระบบวนเกษตร สนับสนุนการวิจัยและพัฒนาเทคโนโลยีและระบบจัดการพื้นที่เกษตรที่เหมาะสม การส่งเสริมให้นำเศษวัสดุทางการเกษตรไปใช้ประโยชน์ เพื่อลดการเผาวัสดุทางการเกษตร และส่งเสริมกระบวนการมีส่วนร่วมของภาครัฐ ภาคเอกชน ประชาชนและองค์กรปกครองส่วนท้องถิ่นในการป้องกันแก้ไขปัญหามลพิษ (W๑/T๕/T๖)</p>

	<p>ประสิทธิภาพการผลิต มาตรฐาน ความปลอดภัย ลดต้นทุนการผลิต การแปรรูป/บรรจุภัณฑ์ การวิจัย พัฒนาและการสร้างความเข้มแข็ง ให้กับเกษตรกร และผู้ประกอบการให้ สามารถ คาดการณ์ความต้องการของ ตลาดต่อสินค้าเกษตร เทคโนโลยีการผลิตสินค้าเกษตร การแปรรูปและการ เชื่อมต่อ การอุตสาหกรรมเกษตร (S๔/ S๕/T๑/T๒/T๓/T๔)</p> <p>๔) ทำการตลาดด้านการเกษตร อุตสาหกรรมและการท่องเที่ยว โดย ใช้ความได้เปรียบจากระบบโลจิสติกส์ ที่มีศักยภาพในการเชื่อมโยงกับเมือง หลัก ในเขตภูมิภาคเอเชียอาคเนย์ และอนุภูมิภาคแม่น้ำโขง GMS และประเทศ ช้างเคียง</p>	<p>๓) การจัดการสิ่งแวดล้อมเมือง โดยเฉพาะการกำจัดขยะมูลฝอย และรักษาคุณภาพแหล่งน้ำผิวดิน ด้วยความมีส่วนร่วมของท้องถิ่น ชุมชนและเอกชนผู้ประกอบการ (W๑/W๕)</p>
--	--	--

๑.๔.๒ เป้าหมายการพัฒนาของกลุ่มจังหวัดภาคเหนือตอนบน ๒

การวิเคราะห์จุดแข็งกับโอกาส (Strength - Opportunities) ที่เกิดขึ้นกลุ่มจังหวัดภาคเหนือ ตอนบน ๒ มีศักยภาพในด้านที่ตั้ง สามารถเชื่อมโยงการพัฒนาทางด้านเศรษฐกิจ และสังคมกับกลุ่มประเทศ ในอนุภูมิภาคแม่น้ำโขง (GMS) และประชาคมเศรษฐกิจอาเซียน (AEC) มีวัฒนธรรม ประเพณี ภูมิปัญญา ท้องถิ่น ที่เป็นเอกลักษณ์ของกลุ่มล้านนาตะวันออก ที่สามารถนำไปใช้ประโยชน์ ในการพัฒนาด้านการ ท่องเที่ยว และสร้างมูลค่าเพิ่มให้กับ สินค้าหัตถกรรม อุตสาหกรรม / สินค้าชุมชน เป็นฐานการผลิตสินค้า เกษตร โดยมีพืชเศรษฐกิจที่สำคัญ ได้แก่ ข้าว ข้าวโพด เลี้ยงสัตว์ ยางพารา ชา กาแฟ และผลไม้ (ลิ้นจี่ ลำไย) มีแหล่งท่องเที่ยวทางธรรมชาติ และวัฒนธรรมที่หลากหลาย นอกจากนี้สามารถที่จะพัฒนาเชื่อมโยงการ ท่องเที่ยวกับประเทศในกลุ่ม GMS และ AEC ทั้งทางบก ทางน้ำ และทางอากาศ ประกอบกับมี สถาบันการศึกษาหลายระดับ พร้อมรองรับการพัฒนาทรัพยากรมนุษย์เพื่อสนับสนุนการพัฒนาด้านต่างๆ

การวิเคราะห์จุดอ่อนกับโอกาส (Weakness - Opportunities) กลุ่มจังหวัดภาคเหนือตอนบน ๒ มีสภาพแวดล้อมทางธรรมชาติที่หลากหลาย เหมาะแก่การประกอบธุรกิจด้านการท่องเที่ยวเชิงสุขภาพ มีนักท่องเที่ยวทั้งชาวไทย และชาวต่างประเทศนิยมเข้ามาท่องเที่ยว ในกลุ่มจังหวัดเป็นจำนวนมาก แต่มีการ บุกรุกพื้นที่ป่าเพื่อใช้ในการทำเกษตรกรรมมากขึ้น ทำให้ทรัพยากรทางธรรมชาติถูกทำลายลง กลุ่มจังหวัด ภาคเหนือตอนบน ๒ มีพื้นที่ราบที่เหมาะสมแก่การทำเกษตรกรรม แต่ผู้ประกอบการและผู้ผลิตสินค้าทาง

การเกษตร มีรูปแบบการประกอบอาชีพเปลี่ยนแปลง ขาดความหลากหลาย ส่งผลให้ราคาสินค้าเกษตรตกต่ำและยังขาดความร่วมมือการรวมกลุ่ม เพื่อสร้างความเข้มแข็งทางการแข่งขัน

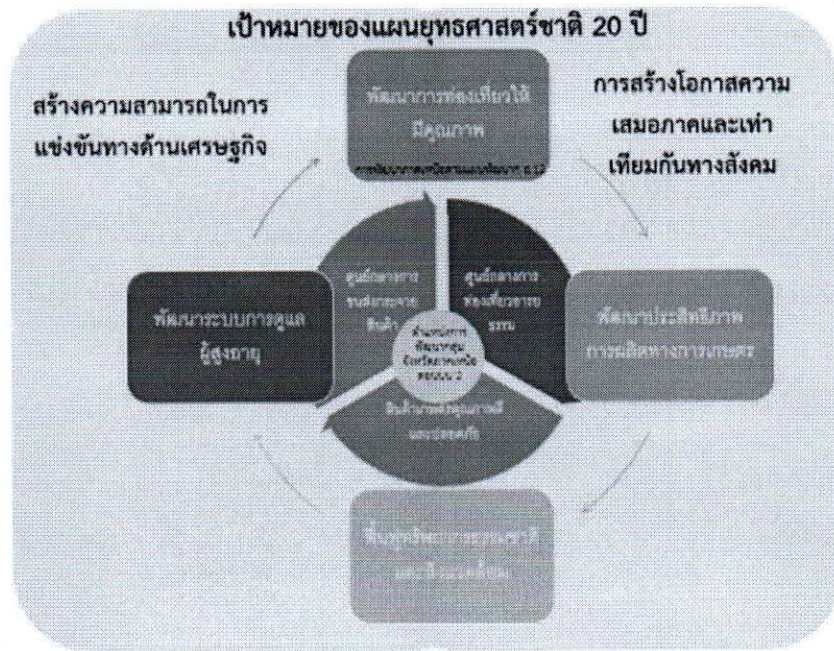
การวิเคราะห์จุดแข็งกับข้อจำกัด (Strength – Threats) ปี พ.ศ.๒๕๕๙ ประเทศไทยกับ ๙ ประเทศในเอเชีย ได้รวมตัวกันเป็นประชาคมเศรษฐกิจอาเซียน (AEC) เพื่อที่จะมีผลประโยชน์ร่วมกัน โดยกลุ่มจังหวัดภาคเหนือตอนบน ๒ มีพื้นที่ชายแดนติดต่อกับประเทศเพื่อนบ้าน อย่างประเทศลาว ประเทศเมียนมาร์ จะมีการเข้ามาลงทุน ในพื้นที่ของกลุ่มจังหวัดภาคเหนือตอนบน ๒ กันอย่างเสรีมากขึ้น ส่งผลให้มีแรงงานเคลื่อนย้ายอย่างเสรีจากต่างประเทศเข้ามาเป็นแรงงานทำงานในกลุ่มมากขึ้น และจะเข้ามาแย่งงานคนในกลุ่มจังหวัด และคาดการณ์จะมี ปัญหาสังคม ปัญหาอาชญากรรม เพิ่มขึ้นด้วย

การวิเคราะห์จุดอ่อนกับข้อจำกัด (Weakness – Threats) เป็นปัญหาที่เกิดจากภัยตามธรรมชาติ เช่น แผ่นดินไหว น้ำท่วม ไฟป่า หมอกควัน

ดังนั้นการวิเคราะห์ข้อมูลพื้นฐาน และการวิเคราะห์ SWOT ของกลุ่มจังหวัดภาคเหนือตอนบน ๒ พบว่ากลุ่มจังหวัดมีศักยภาพ ในการพัฒนาเสริมจุดแข็ง และแก้ไขปัญหาที่เกิดขึ้น ภายในกลุ่มจังหวัด ซึ่งเป็นการกำหนดยุทธศาสตร์แบบเชิงรุก โดยจุดแข็งนั้นมีพื้นที่ตั้งกลุ่มจังหวัดติดกับกลุ่มประเทศ ในอนุภูมิภาคแม่น้ำโขง (GMS) และประชาคมเศรษฐกิจอาเซียน (AEC) และมีความพร้อมของโครงสร้างพื้นฐาน ที่เป็นปัจจัย ในการเชื่อมโยงสู่ประเทศเพื่อนบ้าน ทั้งด้านถนน สะพานข้ามแม่น้ำเชื่อมระหว่างประเทศ รถไฟ การเดินทาง ทั้งทางน้ำและอากาศ จึงนำมาเป็นโอกาสในการดำเนินกิจกรรมในด้านการค้า การลงทุน และการท่องเที่ยว อีกทั้งภายในกลุ่มจังหวัดภาคเหนือตอนบน ๒ นั้นลักษณะของภูมิลักษณะที่อุดมสมบูรณ์ ทั้งด้านของทรัพยากรธรรมชาติ ป่าไม้ และมีแม่น้ำหลายสายที่ไหลผ่าน มีผลผลิตทางการเกษตรที่หลากหลาย เช่น ข้าว ลำไย ลิ้นจี่ กาแฟ โคเนื้อ กระบือ เป็นต้น และจังหวัดภายในกลุ่มจังหวัด นั้นมีประวัติศาสตร์ที่ยาวนาน ศิลปวัฒนธรรมที่หลากหลาย ประเพณีที่โดดเด่น จึงเป็นศักยภาพที่จะนำมาพัฒนาทั้งด้านการเกษตร และการท่องเที่ยว

ประกอบกับ ตามมติคณะรัฐมนตรีเมื่อวันที่ ๔ ธันวาคม ๒๕๖๐ ได้เห็นชอบกำหนดแนวทางการเสนอแผนเข้าสู่การพิจารณาของรัฐมนตรี โดยกำหนดระดับแผนไว้ ๓ ระดับ ซึ่งแผนพัฒนากลุ่มจังหวัดภาคเหนือตอนบน ๒ เป็นแผนในระดับ ๓ เป็นแผนเชิงปฏิบัติที่ต้องสอดคล้องกับแผนในระดับ ๑ (เป้าหมายการพัฒนา ระดับประเทศ) และ ๒ (แนวทางการขับเคลื่อนประเทศเพื่อบรรลุตามเป้าหมายยุทธศาสตร์) กลุ่มจังหวัดภาคเหนือตอนบน ๒ จึงได้นำศักยภาพของกลุ่มจังหวัดมากำหนดเป้าหมายการพัฒนาพื้นที่ เพื่อยกระดับฐาน การพัฒนาเศรษฐกิจ และระดับคุณภาพชีวิตของประชาชน โดยเป้าหมายของการพัฒนากลุ่มจังหวัด มุ่งตอบสนองเป้าหมายของแผนยุทธศาสตร์ชาติ ๒๐ ปี ในด้านการสร้างความสามารถในการแข่งขัน ทางด้านเศรษฐกิจ และการสร้างโอกาสความเสมอภาคและเท่าเทียมกันทางสังคม และแผนพัฒนาเศรษฐกิจ และสังคมแห่งชาติ ฉบับที่ ๑๒ ยุทธศาสตร์ที่ ๙ การพัฒนาภาค เมือง และพื้นที่เศรษฐกิจ ที่กำหนดให้ภาคเหนือมีการพัฒนาการท่องเที่ยว ให้มีคุณภาพและความยั่งยืน มีธุรกิจบริการเนื่องกับการท่องเที่ยว บริการสุขภาพ และการศึกษาที่ได้มาตรฐาน พัฒนาประสิทธิภาพการผลิตทางการเกษตร และสร้างมูลค่าเพิ่ม

ภายใต้แนวคิดเกษตรปลอดภัยและเกษตรอินทรีย์ ฟันฟูทรัพยากรธรรมชาติและสิ่งแวดล้อม ให้คืนความอุดมสมบูรณ์ และการพัฒนาระบบการดูแลผู้สูงอายุรองรับการเปลี่ยนแปลง



กลุ่มจังหวัดภาคเหนือตอนบน ๒ จึงได้กำหนดจุดยืนทางยุทธศาสตร์และทิศทางการพัฒนาไว้ ๓ ประเด็น ดังนี้

- ๑) ศูนย์กลางการขนส่งและกระจายสินค้า เนื่องจากกลุ่มจังหวัดฯ มีช่องทางการขนส่งสินค้าเชื่อมโยงกับกลุ่มประเทศ GMS และ AEC ทั้งทางบกและทางน้ำ และด้านการค้าชายแดน
- ๒) เป็นศูนย์กลางเมืองท่องเที่ยวอารยธรรม “ล้านนา” เนื่องจากมีวัฒนธรรม คนเฒ่าที่โดดเด่น สร้างความประทับใจแก่นักท่องเที่ยว และธรรมชาติที่สวยงาม
- ๓) สินค้าเกษตรคุณภาพดีและปลอดภัย โดยมีสินค้าที่สำคัญ ได้แก่ ข้าว ลำไย ยางพารา โคเนื้อ และสมุนไพร

การพัฒนาของกลุ่มจังหวัดภาคเหนือตอนบน ๒ ได้ใช้ศักยภาพในพื้นที่และกรอบการพัฒนาจากแผนยุทธศาสตร์ชาติ ๒๐ ปี และ แผนพัฒนาเศรษฐกิจและสังคมแห่งชาติ ฉบับที่ ๑๒ เพื่อจะขับเคลื่อนการพัฒนาพื้นที่ แต่อย่างไรก็ตามกลุ่มจังหวัดภาคเหนือตอนบน ๒ ยังคงมีปัญหา การเสื่อมโทรมของทรัพยากรธรรมชาติที่ต้องได้รับการแก้ไขปัญหาดังนั้นเพื่อการพัฒนาพื้นที่ของกลุ่มจังหวัดอย่างยั่งยืนแล้วกลุ่มภาคเหนือตอนบน ๒ จึงมีเป้าหมายของการพัฒนาและประเด็นการพื้นที่ ดังนี้

เป้าหมายการพัฒนา :

**“ประตูกการค้าสากล โดดเด่นวัฒนธรรมล้านนา
สินค้าเกษตรปลอดภัย ประชาชนร่วมใจอนุรักษ์ทรัพยากรธรรมชาติ”**

พันธกิจ (Mission) :

๑. ส่งเสริมพัฒนาเศรษฐกิจ การค้าการลงทุน การท่องเที่ยว และโลจิสติกส์เชื่อมโยงสู่สากล ให้มีการขยายตัวเพิ่มขึ้น
๒. ส่งเสริมพัฒนาการและสร้างความเข้มแข็ง ให้ภาคเกษตร อุตสาหกรรม เพื่อเพิ่มมูลค่า
๓. พัฒนาและส่งเสริมการท่องเที่ยวเชิงอนุรักษ์วัฒนธรรม อารยธรรมแห่งล้านนาตะวันออก ดำรงไว้ซึ่งศิลปวัฒนธรรม วิถีชีวิตที่เป็นเอกลักษณ์ อัตลักษณ์ และสุขภาพ
๔. อนุรักษ์ พัฒนา และส่งเสริมการบริหารจัดการทรัพยากรธรรมชาติ และสิ่งแวดล้อมให้มีความสมบูรณ์ ดำรงฐานทรัพยากรธรรมชาติ และการจัดการสิ่งแวดล้อมที่ดี

เป้าประสงค์หลัก (Goals)

- ๑) เป็นศูนย์กลางการค้า การลงทุน และโลจิสติกส์ เชื่อมโยงกลุ่มประเทศอนุภูมิภาคแม่น้ำโขง (GMS) และ AEC เพื่อเพิ่มขีดความสามารถทางการแข่งขัน และเพิ่มรายได้จากการส่งออกสินค้าไปยังต่างประเทศ (กลุ่ม GMS , AEC และประเทศอื่นๆ) รวมทั้งลดค่าใช้จ่ายของผู้ประกอบการ
- ๒) เพิ่มผลิตภาพและมูลค่า ของสินค้าเกษตรปลอดภัยที่มีศักยภาพ และอุตสาหกรรมการเกษตร ที่ได้มาตรฐาน เพื่อมุ่งสู่ตลาดโลก
- ๓) พัฒนาการท่องเที่ยว เพิ่มมูลค่าและคุณภาพผลิตภัณฑ์ และคุณค่าสินค้าและบริการ เน้นฐานเศรษฐกิจที่ยั่งยืน เพิ่มมูลค่าการท่องเที่ยว เพื่อเพิ่มรายได้
- ๔) ทรัพยากรธรรมชาติได้รับการอนุรักษ์ฟื้นฟู ให้มีความอุดมสมบูรณ์ สิ่งแวดล้อมและพลังงาน ได้รับบริหารจัดการตามมาตรฐาน ด้วยความมีส่วนร่วมของชุมชน สู่การเป็นกลุ่มจังหวัดสีเขียว

ตัวชี้วัด:

- ๑) เพิ่มประสิทธิภาพด้านการค้าและโลจิสติกส์เชื่อมโยงกับต่างประเทศ
- ๒) เพิ่มประสิทธิภาพ ภาคการเกษตร และอุตสาหกรรม
- ๓) ยกระดับการท่องเที่ยว เพิ่มรายได้สู่ชุมชน
- ๔) เพิ่มการมีส่วนร่วมของชุมชน เพื่อการบริหารจัดการทรัพยากรธรรมชาติและสิ่งแวดล้อม

ประเด็นการพัฒนาของกลุ่มจังหวัดภาคเหนือตอนบน ๒

- ประเด็นการพัฒนาที่ ๑ : พัฒนาสภาพแวดล้อมในการพัฒนาการค้า การลงทุน และโลจิสติกส์ เชื่อมโยงกับต่างประเทศ
- ประเด็นการพัฒนาที่ ๒ : การสร้างความเข้มแข็ง และเพิ่มประสิทธิภาพการผลิต ภาคเกษตร และอุตสาหกรรมบริการ เพื่อเพิ่มมูลค่าสินค้าเกษตรปลอดภัย ที่มีศักยภาพ
- ประเด็นการพัฒนาที่ ๓ : พัฒนาและยกระดับการท่องเที่ยว เชิงนิเวศ ศิลปวัฒนธรรม และสุขภาพ เพื่อสร้างรายได้สู่ชุมชน และเชื่อมโยงห่วงโซ่มูลค่าเพิ่มการท่องเที่ยวของกลุ่มจังหวัดอย่างยั่งยืน
- ประเด็นการพัฒนาที่ ๔ : ดำรงฐานทรัพยากรธรรมชาติที่อุดมสมบูรณ์ การบริหารจัดการสิ่งแวดล้อม และพลังงาน โดยการมีส่วนร่วมของชุมชน สู่การเป็นกลุ่มจังหวัดสีเขียว

๑.๔.๓ ตัวชี้วัดความสำเร็จตามเป้าหมายการพัฒนากลุ่มจังหวัดภาคเหนือตอนบน ๒

- ประเด็นการพัฒนาที่ ๑ : พัฒนาสภาพแวดล้อมในการพัฒนาการค้า การลงทุน และโลจิสติกส์ เชื่อมโยงกับต่างประเทศ

วัตถุประสงค์ : เป็นศูนย์กลางการค้า การลงทุน และโลจิสติกส์เชื่อมโยงกลุ่มประเทศอนุภูมิภาคแม่น้ำโขง (GMS) และ AEC เพื่อเพิ่มขีดความสามารถทางการแข่งขัน และเพิ่มรายได้จากการส่งออกสินค้า ไปยังต่างประเทศ (กลุ่ม GMS , AEC และประเทศอื่น ๆ) รวมทั้งลดค่าใช้จ่ายของผู้ประกอบการ

ตัวชี้วัด : ๑) มูลค่าผลิตภัณฑ์มวลรวมของกลุ่มจังหวัดเพิ่มขึ้นร้อยละ ๓

๒) สัดส่วนมูลค่าผลิตภัณฑ์มวลรวมสาขาการขนส่ง สถานที่เก็บสินค้า และการคมนาคมต่อผลิตภัณฑ์มวลรวมทั้งหมด ร้อยละ ๓

๓) สัดส่วนมูลค่าผลิตภัณฑ์มวลรวมสาขาตัวกลางทางการเงินต่อผลิตภัณฑ์มวลรวมทั้งหมด ร้อยละ ๓

แนวทางการพัฒนา

- ๑) เพิ่มขีดความสามารถในการแข่งขัน โดยการกระตุ้น การลงทุนภายในจังหวัด วิจัยและพัฒนา จัดกิจกรรมส่งเสริมการค้า การลงทุน กับกลุ่มจังหวัดอื่น ภายในประเทศและเพื่อนบ้าน
- ๒) ส่งเสริมการค้า การลงทุน โดยพัฒนาและส่งเสริมผู้ประกอบการ และพัฒนาธุรกิจ SMEs
- ๓) พัฒนาระบบโลจิสติกส์ รองรับการเชื่อมโยง NSEC ตามกรอบความร่วมมือ GMS โดยจัดตั้ง ศูนย์บริหารจัดการ Logistics และ Supply Chain ผลักดันด้านโครงสร้างพื้นฐาน พัฒนาระบบ

ฐานข้อมูลวิจัย พัฒนา ผลิตภัณฑ์ด้าน Logistics ทุกระดับ และจัดการความร่วมมือระหว่าง
หน่วยงาน

ประเด็นการพัฒนาที่ ๒ : การสร้างความเข้มแข็ง และเพิ่มประสิทธิภาพการผลิตภาคเกษตร และ
อุตสาหกรรมเกษตร เพื่อเพิ่มมูลค่าสินค้าเกษตรปลอดภัย ที่มีศักยภาพ

วัตถุประสงค์ : เพิ่มผลิตภาพและมูลค่า ของสินค้าเกษตรปลอดภัยที่มีศักยภาพ และอุตสาหกรรม
การเกษตรที่ได้มาตรฐาน เพื่อมุ่งสู่ตลาดโลก

- ตัวชี้วัด :** ๑) สัดส่วนมูลค่าผลิตภัณฑ์มวลรวมภาคเกษตร ต่อผลิตภัณฑ์มวลรวมทั้งหมด ร้อยละ ๒๐
๒) อัตราการขยายตัวของผลิตภัณฑ์มวลรวมภาคเกษตร ของกลุ่มจังหวัด ไม่ลดลงจากเดิม
๓) สัดส่วนมูลค่าผลิตภัณฑ์มวลรวมภาคอุตสาหกรรม ต่อผลิตภัณฑ์มวลรวมทั้งหมด ร้อยละ ๗
๔) อัตราการขยายตัวของผลิตภัณฑ์มวลรวมภาคอุตสาหกรรม ร้อยละ ๔

แนวทางการพัฒนา

- ๑) เพิ่มผลิตภาพและคุณภาพการผลิตสินค้าเกษตร และอุตสาหกรรมเกษตร โดยเน้นความเป็นเอกลักษณ์
เฉพาะสิ่งที่มีศักยภาพทางการตลาด ลดต้นทุนการผลิตโดยใช้หลักการผลิตปริมาณมาก ปรับปรุง
คุณภาพการผลิต เพื่อเพิ่มมูลค่า พัฒนากลุ่มธุรกิจและผู้ประกอบการอุตสาหกรรมเกษตร
- ๒) ส่งเสริมและสนับสนุนการวิจัยและพัฒนาเทคโนโลยี การสร้างนวัตกรรม และมูลค่าเพิ่มให้กับผลิตภัณฑ์
และอุตสาหกรรมแปรรูปเกษตร
- ๓) สร้างความเข้มแข็งต่อเกษตรกร องค์กรเกษตรและผู้ประกอบการอุตสาหกรรม โดยการสนับสนุน
กระบวนการมีส่วนร่วมของชุมชน เครือข่ายการเรียนรู้ด้านเทคโนโลยีเกษตรในพื้นที่ และสร้างความ
เข้มแข็งของกลุ่มธุรกิจและผู้ประกอบการตามแนวทางปรัชญาเศรษฐกิจพอเพียง
- ๔) ส่งเสริมการบริหารจัดการการตลาดสินค้าเกษตร โดยการเพิ่มขีดความสามารถ ในการแข่งขัน
ทางการตลาด แก่กลุ่มผู้ผลิตสินค้าเกษตร รวมทั้งสร้างช่องทางการจัดจำหน่ายเฉพาะกลุ่ม
(Niche Product)

ประเด็นการพัฒนาที่ ๓ : พัฒนาและยกระดับการท่องเที่ยวเชิงนิเวศ ศิลปวัฒนธรรม และสุขภาพ
เพื่อสร้างรายได้สู่ชุมชน และเชื่อมโยงห่วงโซ่มูลค่าเพิ่มการท่องเที่ยว
ของกลุ่มจังหวัดอย่างยั่งยืน

วัตถุประสงค์ : พัฒนาการท่องเที่ยวเพิ่มมูลค่าและคุณภาพผลิตภัณฑ์ และคุณค่าสินค้าและบริการ
เน้นฐานเศรษฐกิจที่ยั่งยืน เพิ่มมูลค่าการท่องเที่ยว เพื่อเพิ่มรายได้

ตัวชี้วัด : ๑) สัดส่วนมูลค่าผลิตภัณฑ์มวลรวมด้านการท่องเที่ยว ต่อผลิตภัณฑ์มวลรวมทั้งหมด ร้อยละ ๒

๒) อัตราการขยายตัวของผลิตภัณฑ์มวลรวมภาคบริการของกลุ่มจังหวัด (GPP ภาคบริการ นอกเหนือจากบริการภาครัฐ) ร้อยละ ๗

แนวทางการพัฒนา

- ๑) พัฒนาและส่งเสริมการท่องเที่ยวเชิงนิเวศน์ ประวัติศาสตร์ วัฒนธรรม และเชิงสุขภาพ โดยปรับปรุงแหล่งท่องเที่ยวเดิม พัฒนาแหล่งท่องเที่ยวใหม่ วิจัยและพัฒนาเชื่อมโยงแหล่งท่องเที่ยวต่อเนื่อง จังหวัดในกลุ่ม และส่งเสริมความร่วมมือในลักษณะโครงการท่องเที่ยว กับประเทศในกลุ่ม GMS
- ๒) พัฒนามาตรฐานการบริการและบุคลากรการท่องเที่ยว โดยให้ชุมชนมีส่วนร่วม ตลอดจนพัฒนาการประชาสัมพันธ์ และการตลาดการท่องเที่ยว
- ๓) ส่งเสริมความพร้อม พัฒนาศักยภาพแก่ประชาชนทุกวัยและชุมชน รวมทั้งพัฒนาบุคลากร และโอกาสทางการศึกษา เพื่อเตรียมความพร้อมในการปรับตัวสู่การท่องเที่ยว หลังจากเข้าสู่ AEC

ประเด็นการพัฒนาที่ ๔ : ดำรงฐานทรัพยากรธรรมชาติที่อุดมสมบูรณ์ การบริหารจัดการสิ่งแวดล้อม และพลังงาน โดยการมีส่วนร่วมของชุมชน สู่การเป็นกลุ่มจังหวัดสีเขียว

วัตถุประสงค์ : ทรัพยากรธรรมชาติได้รับการอนุรักษ์ฟื้นฟู ให้มีความอุดมสมบูรณ์ สิ่งแวดล้อมและพลังงาน ได้รับการจัดการตามมาตรฐาน ด้วยความมีส่วนร่วมของชุมชน สู่การเป็นกลุ่มจังหวัดสีเขียว

- ตัวชี้วัด :**
- ๑) สัดส่วนพื้นที่ป่าไม้ต่อพื้นที่จังหวัด (รายกลุ่มจังหวัด) ไม่ลดลง
 - ๒) ร้อยละปริมาณขยะมูลฝอยของกลุ่มจังหวัดที่สามารถกำจัดได้ ร้อยละ ๖๕
 - ๓) ฝุ่นละอองในพื้นที่อยู่ในเกณฑ์มาตรฐาน ร้อยละ ๘๖
 - ๔) มีแผนปฏิบัติงานแบบบูรณาการเตรียมความพร้อมด้านภัยพิบัติ
 - ๕) จำนวนเครือข่ายความร่วมมือในการป้องกัน ฝ่าระวัง และมีส่วนร่วมในการจัดการทรัพยากรธรรมชาติและสิ่งแวดล้อมเพิ่มขึ้น

แนวทางการพัฒนา

- ๑) พัฒนาคุณค่าความหลากหลายทางชีวภาพ และภูมิปัญญาท้องถิ่น โดยการจัดทำฐานข้อมูล ความหลากหลายทางชีวภาพระดับท้องถิ่น เพื่อประโยชน์ในการศึกษาเรียนรู้ และพัฒนานวัตกรรมทรัพยากรชีวภาพ
- ๒) รักษาฐานทรัพยากรธรรมชาติและความสมดุลของระบบนิเวศน์ โดยการแก้ปัญหาการบุกรุกทำลายทรัพยากรธรรมชาติ การปลูกป่า ปลูกหญ้าแฝก เพื่อฟื้นฟูพื้นที่ต้นน้ำและป่าชุมชน การจัดทำ Food Bank การจัดทำฝายต้นน้ำแบบผสมผสานและฝายกึ่งถาวร การป้องกันไฟป่า รวมทั้งการส่งเสริม

อาชีพในชุมชน ในพื้นที่ป่าตามแนวทางเศรษฐกิจพอเพียง เพื่อลดรายจ่าย เพิ่มรายได้ ขยายโอกาส และความเป็นอยู่ที่ดียิ่ง

- ก) พัฒนาระบบการบริหารจัดการ เพื่ออนุรักษ์และฟื้นฟูทรัพยากรธรรมชาติ โดยใช้เทคโนโลยี GIS ในการจัดทำฐานข้อมูลและนำไปใช้
- ข) สร้างภาคีในการปรับตัว และรับมือจากสภาวะการเปลี่ยนแปลงสภาพภูมิอากาศ และส่งเสริมชุมชน ในการจัดการทรัพยากรธรรมชาติและสิ่งแวดล้อม โดยการปลูกจิตสำนึกและสร้างเครือข่าย การมีส่วนร่วมทุกระดับ ตลอดจนการสร้างความรู้ ความเข้าใจและบูรณาการหน่วยงานที่เกี่ยวข้อง ในการบริหารจัดการภัยธรรมชาติ และสาธารณภัย เพื่อลดความสูญเสียให้น้อยลง

๑.๕ ยุทธศาสตร์จังหวัดเชียงราย

วิสัยทัศน์จังหวัดเชียงราย (Vision)

"เชียงรายเมืองท่องเที่ยวสร้างสรรค์ แห่งความสุข สะอาด ปลอดภัย น่ายล"

ประกอบด้วยเป้าประสงค์ ๓ ข้อ ได้แก่

๑.การพัฒนาเศรษฐกิจสร้างสรรค์ : เพื่อสร้างการเจริญเติบโตทางเศรษฐกิจโดยเน้นการพัฒนาการท่องเที่ยวเชิงคุณค่าและยั่งยืน การค้า การลงทุนและบริการโลจิสติกส์เชิงสร้างสรรค์ และการส่งเสริม นวัตกรรมสินค้าเกษตรมูลค่าสูงโดยดำรงฐานวัฒนธรรมล้านนาและสมดุลของทรัพยากรธรรมชาติและ สิ่งแวดล้อม

๒.การพัฒนาสิ่งแวดล้อมสร้างสรรค์ : เพื่อสร้างสมดุลของระบบนิเวศและสนับสนุนการเติบโตอย่าง ยั่งยืนบนสังคมเศรษฐกิจสร้างสรรค์เพื่อรับรองการพัฒนาเมืองให้น่าอยู่ที่เป็นมิตรต่อสิ่งแวดล้อม

๓.การพัฒนาสังคมสร้างสรรค์ : เพื่อยกระดับคุณภาพชีวิต ลดความเหลื่อมล้ำในสังคม ส่งเสริมการ เรียนรู้ตลอดชีวิตสำหรับคนทุกช่วงวัย และเสริมสร้างความปลอดภัยและความมั่นคงในชีวิตทรัพย์สิน ของประชาชนเพื่อนำไปสู่สังคมสร้างสรรค์ จากเป้าหมายการพัฒนาของจังหวัดที่กำหนดขึ้น สามารถแบ่ง ประเด็นการพัฒนาดังนี้แบ่งออกเป็น

ประเด็นการพัฒนาที่ ๑ การสร้างมูลค่าเพิ่มด้านการท่องเที่ยวเชิงสร้างสรรค์โดยดำรงฐานวัฒนธรรม ล้านนา โดยมีเป้าหมายการพัฒนา ดังนี้

- การเพิ่มจำนวนแหล่งท่องเที่ยวเชิงสร้างสรรค์
- การเพิ่มจำนวนของกิจกรรมที่ส่งเสริมการท่องเที่ยวเชิงสร้างสรรค์เพิ่มขึ้น
- การเพิ่มจำนวนของสถานประกอบการด้านการท่องเที่ยวได้รับมาตรฐาน SHA

ประเด็นการพัฒนาที่ ๒ การส่งเสริมการผลิตและพัฒนานวัตกรรมเพื่อยกระดับสินค้าเกษตร เชิง สร้างสรรค์ภายใต้แนวทางการพัฒนาที่ยั่งยืน โดยมีเป้าหมายการพัฒนา ดังนี้

- การเพิ่มสัดส่วนสินค้าเกษตรที่ได้คุณภาพ มาตรฐานสากลและเป็นมิตรกับสิ่งแวดล้อม
- การเพิ่มจำนวนนวัตกรรมสินค้าเกษตรเชิงสร้างสรรค์

- การส่งเสริมและยกระดับผลิตภัณฑ์ชา กาแฟและสมุนไพรสู่เกษตรกรมูลค่าสูงเชิงสร้างสรรค์

ประเด็นการพัฒนาที่ ๓ การพัฒนาเศรษฐกิจสร้างสรรค์ด้านการค้า การลงทุน การบริการ และโลจิสติกส์ โดยมีเป้าหมายการพัฒนา ดังนี้

- การส่งเสริมการเพิ่มจำนวนผู้ประกอบการ/SMEs เศรษฐกิจสร้างสรรค์

- การเพิ่มกิจกรรมในการส่งเสริม พัฒนาและเตรียมความพร้อมผู้ประกอบการภายใต้บริบทที่เปลี่ยนแปลง

- การสนับสนุนสภาพแวดล้อมและระบบโลจิสติกส์ที่รองรับด้านการค้า การลงทุน การบริการ

ประเด็นการพัฒนาที่ ๔ การจัดการทรัพยากรธรรมชาติและสิ่งแวดล้อมให้ดำรงความสมบูรณ์และยั่งยืน โดยมีเป้าหมายการพัฒนา ดังนี้

- การเพิ่มจำนวนพื้นที่สีเขียว

- การเพิ่มประสิทธิภาพการบริหารจัดการทรัพยากรน้ำ/หมอกควันไฟป่า

ประเด็นการพัฒนาที่ ๕ การพัฒนาคุณภาพชีวิตและความมั่นคงเพื่อส่งเสริมสังคมสร้างสรรค์ โดยมีเป้าหมายการพัฒนา ดังนี้

- การส่งเสริมการเรียนรู้ตลอดชีวิต ทุกช่วงวัย

- ส่งเสริมการพัฒนาเมืองให้เป็นมิตรกับผู้สูงอายุ

- พัฒนาฝีมือแรงงาน ส่งเสริมอาชีพเพื่อการลดความเหลื่อมล้ำและคนจนข้ามรุ่นลดลง

- การลดอุบัติเหตุ/ภัยพิบัติ/ปลอดภัยเสพติด

๑.๖ ยุทธศาสตร์การพัฒนากองคกรปกครองส่วนท้องถิ่นในเขตจังหวัด (พ.ศ. ๒๕๖๖ - ๒๕๗๐)

วิสัยทัศน์ ขององคกรปกครองส่วนท้องถิ่นในเขตจังหวัด

วิสัยทัศน์

“เชียงรายเมืองท่องเที่ยวสร้างสรรค์ วิถีถิ่นร่วมสมัย สิ่งแวดล้อมสมดุล มุ่งสู่ความยั่งยืน”

ยุทธศาสตร์ที่ ๑ การสร้างมูลค่าเพิ่มด้านการท่องเที่ยวเชิงสร้างสรรค์โดยดำรงฐานวัฒนธรรมล้านนา

กลยุทธ์ที่ ๑.๑ ส่งเสริม สนับสนุน พัฒนาแหล่งท่องเที่ยว สินค้าและบริการให้ได้มาตรฐานสากลในการจัดกิจกรรมท่องเที่ยวทุกรูปแบบ

กลยุทธ์ที่ ๑.๒ ปรับปรุงแหล่งท่องเที่ยว แหล่งพักผ่อนหย่อนใจ สวนสาธารณะ บูรณะฟื้นฟู โบราณสถาน ค้นหาแหล่งท่องเที่ยวหรือแหล่งพักผ่อนหย่อนใจแห่งใหม่ และสร้างอัตลักษณ์ดึงดูดความสนใจของนักท่องเที่ยว

กลยุทธ์ที่ ๑.๓ จัดให้มีระบบรักษาความสงบเรียบร้อย การอำนวยความสะดวก และความปลอดภัย
ในแหล่งท่องเที่ยว

กลยุทธ์ที่ ๑.๔ การพัฒนาบุคลากรด้านการท่องเที่ยวและสนับสนุนการมีส่วนร่วมของประชาชน
ในการพัฒนาพื้นที่

กลยุทธ์ที่ ๑.๕ นำเทคโนโลยีและระบบสารสนเทศมาใช้ในการพัฒนาสื่อประชาสัมพันธ์เพื่อสร้างความ
เชื่อมโยงแหล่งท่องเที่ยวในพื้นที่จังหวัดเชียงราย

ยุทธศาสตร์ที่ ๒ การส่งเสริมการผลิตและพัฒนานวัตกรรมเพื่อยกระดับสินค้าเกษตรเชิงสร้างสรรค์ภายใต้
แนวทางการพัฒนาที่ยั่งยืน

กลยุทธ์ที่ ๒.๑ ส่งเสริมและยกระดับสินค้าทางการเกษตร เพื่อบ่งชี้ทางภูมิศาสตร์ของจังหวัดเชียงราย

กลยุทธ์ที่ ๒.๒ ส่งเสริมและสนับสนุนสินค้าทางการเกษตรและผลิตภัณฑ์ชุมชนท้องถิ่นให้เกิด
ความหลากหลาย เพื่อกระตุ้นเศรษฐกิจฐานราก

กลยุทธ์ที่ ๒.๓ ส่งเสริมกระบวนการแปรรูปสินค้าทางการเกษตรและยกระดับการผลิตสินค้าชุมชน
แบบครบวงจรให้ได้มาตรฐานสากล โดยบูรณาการร่วมกับหน่วยงานที่เกี่ยวข้อง

กลยุทธ์ที่ ๒.๔ เป็นศูนย์กลางการเชื่อมโยงสินค้าทางการเกษตรและผลิตภัณฑ์ชุมชนในจังหวัดเชียงราย

กลยุทธ์ที่ ๒.๕ ใช้เทคโนโลยีและระบบสารสนเทศเป็นช่องทางในการพัฒนาการผลิต การจำหน่าย
การกระจายสินค้าทางการเกษตรและผลิตภัณฑ์ชุมชนท้องถิ่น

ยุทธศาสตร์ที่ ๓ การพัฒนาเศรษฐกิจสร้างสรรค์ด้านการค้า การลงทุน การบริการ และโลจิสติกส์

กลยุทธ์ที่ ๓.๑ พัฒนาระบบโลจิสติกส์ระหว่างประเทศให้ได้มาตรฐานสากล

กลยุทธ์ที่ ๓.๒ พัฒนาระบบโครงสร้างพื้นฐาน เพื่อรองรับการค้า การลงทุน การบริการในอนาคต

กลยุทธ์ที่ ๓.๓ ส่งเสริมและพัฒนาการขับเคลื่อนเศรษฐกิจชายแดนเชื่อมโยงระเบียงเศรษฐกิจ
ภาคเหนือและอนุภูมิภาคลุ่มน้ำโขง

กลยุทธ์ที่ ๓.๔ ส่งเสริมพัฒนาและเตรียมความพร้อมผู้ประกอบการภายในบริบทที่เปลี่ยนแปลง

ยุทธศาสตร์ที่ ๔ การจัดการทรัพยากรธรรมชาติ และสิ่งแวดล้อมให้ดำรงความสมบูรณ์ และยั่งยืน

กลยุทธ์ที่ ๔.๑ เพิ่มประสิทธิภาพบริหารจัดการทรัพยากรน้ำ ขยะมูลฝอย หมอกควันไฟฟ้า
และมลภาวะแบบบูรณาการ

กลยุทธ์ที่ ๔.๒ ส่งเสริมและพัฒนาการอนุรักษ์ทรัพยากรธรรมชาติและสิ่งแวดล้อม

กลยุทธ์ที่ ๔.๓ ส่งเสริมและพัฒนาการใช้พลังงานทางเลือกและพลังงานทดแทน

กลยุทธ์ที่ ๔.๔ เพิ่มจำนวนพื้นที่สีเขียว ปลูกป่าชุมชน และรักษาระบบนิเวศน์ให้เกิดความสมดุล

ยุทธศาสตร์ที่ ๕ การพัฒนาคุณภาพชีวิตและความมั่นคงเพื่อส่งเสริมสังคมสร้างสรรค์

กลยุทธ์ที่ ๕.๑ ส่งเสริมและพัฒนาการศึกษาทั้งในระบบ นอกระบบ และการศึกษาตามอัธยาศัย
ให้ได้มาตรฐานการศึกษา

กลยุทธ์ที่ ๕.๒ ส่งเสริมและพัฒนากิจการจัดการศึกษาโรงเรียนประชาคมอาเซียนในเขต พัฒนาเศรษฐกิจชายแดน

กลยุทธ์ที่ ๕.๓ เสริมสร้าง พัฒนา และส่งเสริมเครือข่ายการศึกษาในท้องถิ่นแบบบูรณาการ

กลยุทธ์ที่ ๕.๔ ส่งเสริมและพัฒนากิจการศึกษาสู่อาชีพและรายได้

กลยุทธ์ที่ ๕.๕ การจัดการศึกษาแบบมีส่วนร่วมทุกภาคส่วนในท้องถิ่น

กลยุทธ์ที่ ๕.๖ พัฒนาคุณภาพชีวิตเด็ก เยาวชน สตรี ผู้สูงอายุ ผู้พิการ และผู้ด้อยโอกาส

กลยุทธ์ที่ ๕.๗ ส่งเสริมและพัฒนาอาชีพให้กับประชาชน ผู้สูงอายุ ผู้พิการ และผู้ด้อยโอกาส

กลยุทธ์ที่ ๕.๘ ส่งเสริม อนุรักษ์ และเผยแพร่ศิลปะ วัฒนธรรม ประเพณี ภูมิปัญญาท้องถิ่นและวิถีถิ่นร่วม

สมัย

กลยุทธ์ที่ ๕.๙ ส่งเสริมพัฒนาศูนย์สุขภาวะชุมชนในท้องถิ่น

กลยุทธ์ที่ ๕.๑๐ ส่งเสริมการป้องกัน ควบคุม แก้ไขปัญหาภัยพิบัติทางธรรมชาติ

กลยุทธ์ที่ ๕.๑๑ รมรงค์ส่งเสริมให้มีการลดอุบัติเหตุและอุบัติเหตุภัยในท้องถิ่น

กลยุทธ์ที่ ๕.๑๒ ส่งเสริมและสนับสนุนการพัฒนาาระบบบริการสาธารณสุขในท้องถิ่น

กลยุทธ์ที่ ๕.๑๓ การป้องกันและแก้ไขปัญหายาเสพติด

๒. ยุทธศาสตร์ขององค์กรปกครองส่วนท้องถิ่น

เพื่อนำนโยบายผู้บริหารและยุทธศาสตร์การพัฒนา ทั้งในระดับชาติ กลุ่มจังหวัด และจังหวัด ไปปฏิบัติต่อไป เทศบาลตำบลแม่ชะจาน จึงได้จัดทำแผนพัฒนาเทศบาลตำบลแม่ชะจาน ระยะห้าปี (พ.ศ. ๒๕๖๖ - ๒๕๗๐) เพื่อใช้เป็นเครื่องมือในการกำหนดแนวทางการพัฒนาของเทศบาลตำบลแม่ชะจาน ในช่วงระยะเวลาดังกล่าว โดยมีรายละเอียด ดังนี้

๒.๑ วิสัยทัศน์การพัฒนา

“บริหารงานแบบมีส่วนร่วม ยึดหลักธรรมาภิบาล”

๒.๒ พันธกิจ

๑. ส่งเสริมการศึกษาทุกระดับให้มีมาตรฐาน
๒. พัฒนาคุณภาพชีวิตของประชาชนให้มีความอยู่ดีกินดี
๓. พัฒนาระบบโครงสร้างพื้นฐานให้ได้มาตรฐานและทั่วถึง
๔. ส่งเสริมระบบเศรษฐกิจและกลุ่มอาชีพให้อยู่ได้อย่างยั่งยืน
๕. พัฒนาสิ่งแวดล้อมให้เป็นเมืองน่าอยู่
๖. มุ่งเน้นให้เป็นองค์กรที่โปร่งใสประชาชนมีส่วนร่วมในการพัฒนาท้องถิ่น

๒.๓ เป้าประสงค์

๓.๑ ประเด็นการพัฒนาทางการศึกษา : สถานศึกษาในเขตเทศบาล ต้องมีมาตรฐาน และคุณภาพตามเกณฑ์มาตรฐานทางการศึกษา

๓.๒ ประเด็นการพัฒนาคุณภาพชีวิต : ประชาชนมีสุขภาพดี และมีความสามัคคีในชุมชน

๓.๓ ประเด็นการพัฒนาด้านเศรษฐกิจ: ประชาชนมีรายได้และพึ่งพาตนเองได้อย่างยั่งยืน

๓.๔ ประเด็นการพัฒนาด้านโครงสร้างพื้นฐาน : โครงสร้างพื้นฐานที่มีมาตรฐาน และประชาชนมีความสะดวก ในการสัญจร

๓.๕ ประเด็นการพัฒนาด้านทรัพยากรธรรมชาติและสิ่งแวดล้อม : บ้านเมืองสะอาด รมรื่น และปลอดภัย

๓.๖ ประเด็นการพัฒนาด้านการเมืองการบริหาร : บริการประชาชนรวดเร็ว ถูกต้อง และเป็นธรรม

๒.๔ ตัวชี้วัด

(๑) ประชาชนมีการคมนาคม ทั้งทางบกและทางน้ำ มีความสะดวกรวดเร็ว

(๒) ประชาชนได้รับการสนับสนุน และส่งเสริมแนวทางเศรษฐกิจพอเพียง เพิ่มศักยภาพ และคุณภาพของการผลิตผลทางการเกษตร และให้ประชาชนมีอาชีพเสริม

(๓) ประชาชนได้รับการบริการ และการจัดการทางด้านสังคม ให้มีประสิทธิภาพ และให้ประชาชนมีสุขภาพดีถ้วนหน้า

(๔) มีการพัฒนาคุณภาพ การศึกษา ศาสนา วัฒนธรรม และประเพณีท้องถิ่น

(๕) การบริหารจัดการทรัพยากรธรรมชาติและสิ่งแวดล้อม มีประสิทธิภาพ และพัฒนา ส่งเสริมให้มีแหล่งท่องเที่ยวของหมู่บ้านและตำบล

(๖) การบริหารด้านการเมืองการปกครอง และบริหารจัดการมีประสิทธิภาพ

๒.๕ ค่าเป้าหมาย

(๑) ประชาชนได้ใช้เส้นทางคมนาคมที่มีมาตรฐาน ปลอดภัย มีแหล่งน้ำพอเพียง ต่อการอุปโภคบริโภค

(๒) ประชาชนมีทักษะ ในการประกอบอาชีพด้านเกษตร

(๓) ประชาชนมีคุณภาพชีวิตที่ดีขึ้น ประชาชนเข้าถึงบริการสาธารณสุข มีสุขภาพแข็งแรง

(๔) การศึกษาที่มีคุณภาพและมาตรฐาน เกิดการเรียนรู้ต่อเนื่อง ประชาชนได้ร่วมกิจกรรม ส่งเสริมประเพณี และวัฒนธรรมท้องถิ่น

(๕) สิ่งแวดล้อมและทรัพยากรธรรมชาติ ได้รับการฟื้นฟูและอนุรักษ์

(๖) มีการบริหารและจัดการ ที่เป็นประโยชน์ต่อประชาชน

๒.๖ กลยุทธ์

๑. ยุทธศาสตร์การพัฒนาทางการศึกษา

๑.๑ พัฒนาศูนย์เด็กเล็ก ให้สะอาด น่าอยู่ น่าเรียน มีความร่มรื่น มีสิ่งแวดล้อมที่ดี มีความปลอดภัย เป็นที่ยอมรับของชุมชนและผู้มีส่วนเกี่ยวข้อง

๑.๒ จัดการเรียนการสอน และจัดการเรียนรู้ให้มีคุณภาพ มุ่งเน้นพัฒนาการทั้ง ๔ ด้าน ด้านร่างกาย อารมณ์จิตใจ สังคม และสติปัญญา

๑.๓ พัฒนาส่งเสริมให้เด็กมีวินัย ซื่อสัตย์สุจริต และพัฒนาความพร้อมของเด็กนักเรียนในทุก ๆ ด้าน

๑.๔ พัฒนาบุคลากรครูให้มีความรู้ความสามารถ มีคุณธรรมและจริยธรรม เพื่อเป็นแบบอย่างที่ดีแก่เด็กประสานชุมชน องค์กรปกครองส่วนท้องถิ่น ภาครัฐและเอกชน ให้มีส่วนร่วมในการพัฒนา

เป้าหมาย

การศึกษาที่มีคุณภาพและมาตรฐาน เกิดการเรียนรู้ต่อเนื่อง ประชาชนได้ร่วมกิจกรรมส่งเสริมประเพณี และวัฒนธรรมท้องถิ่น

ตัวชี้วัด

มีการพัฒนาคุณภาพ การศึกษา ศาสนา วัฒนธรรม และประเพณีท้องถิ่น

๒. ยุทธศาสตร์การพัฒนาด้านสังคมและคุณภาพชีวิต

๒.๑ ส่งเสริมสนับสนุนให้เด็ก เยาวชน ประชาชนทั่วไป ได้ออกกำลังกายและเล่นกีฬา เพื่อให้มีสุขภาพร่างกายที่สมบูรณ์แข็งแรง

๒.๒ ส่งเสริมและอนุรักษ์วัฒนธรรม ขนบธรรมเนียม ประเพณีอันดีงามของท้องถิ่น

๒.๓ ส่งเสริมการพัฒนาคุณภาพชีวิตเด็ก เยาวชน สตรี ผู้สูงอายุ ผู้พิการ ผู้ด้อยโอกาส

๒.๔ ดำเนินการป้องกันควบคุมโรคติดต่อและส่งเสริมให้ประชาชนมีคุณภาพชีวิตที่ดี

๒.๕ ดำเนินการเกี่ยวกับการรักษาความสงบเรียบร้อยของประชาชน การป้องกันและแก้ไขปัญหาเสพติด การป้องกันและบรรเทาสาธารณภัย

๒.๖ การส่งเสริมอาชีพให้ประชาชนมีรายได้และพึ่งตนเองได้ ตามแนวทางหลักเศรษฐกิจพอเพียง

เป้าหมาย

ประชาชนมีคุณภาพชีวิตที่ดีขึ้น ประชาชนเข้าถึงบริการสาธารณสุข มีสุขภาพแข็งแรง

ตัวชี้วัด

ประชาชนได้รับการบริการ และการจัดการทางด้านสังคม ให้มีประสิทธิภาพ และให้ประชาชนมีสุขภาพดีถ้วนหน้า

๓. ยุทธศาสตร์การพัฒนาด้านทรัพยากรธรรมชาติและสิ่งแวดล้อม

๓.๑ ส่งเสริม สนับสนุนให้มีการบริหารจัดการขยะมูลฝอย สิ่งปฏิกูลตามหลักสุขาภิบาลอย่างต่อเนื่องและเป็นระบบ

๓.๒ ส่งเสริมให้ภาคประชาชนและเอกชน ได้มีส่วนร่วมในการจัดการ
ทรัพยากรธรรมชาติและสิ่งแวดล้อม

๓.๓ ส่งเสริมการพัฒนาพื้นที่สีเขียวและการดูแลรักษาความสะอาดสิ่งแวดล้อมให้
หมู่บ้านชุมชนมีความสะอาดร่มรื่นน่าอยู่ และปลอดภัย

เป้าหมาย

สิ่งแวดล้อมและทรัพยากรธรรมชาติ ได้รับการฟื้นฟูและอนุรักษ์

ตัวชี้วัด

การบริหารจัดการทรัพยากรธรรมชาติและสิ่งแวดล้อม มีประสิทธิภาพ และพัฒนาส่งเสริมให้
มีแหล่งท่องเที่ยวของหมู่บ้านและตำบล

๔. ยุทธศาสตร์การพัฒนาด้านโครงสร้างพื้นฐาน

๔.๑ พัฒนา ก่อสร้าง ซ่อมแซม ปรับปรุงถนน ให้ทั่วถึงและได้มาตรฐาน

๔.๒ การปรับปรุงและขยายเขตไฟฟ้าสาธารณะ ให้ครอบคลุมพื้นที่อย่างทั่วไป

๔.๓ พัฒนา ก่อสร้าง ซ่อมแซม ปรับปรุง แหล่งน้ำ ระบบระบายน้ำให้ได้มาตรฐาน
เพื่อป้องกัน แก้ไข ปัญหาน้ำท่วม และมีน้ำใช้ในการเกษตรอย่างเพียงพอ

เป้าหมาย

ประชาชนได้ใช้เส้นทางคมนาคมที่มีมาตรฐาน ปลอดภัย มีแหล่งน้ำพอเพียง ต่อการอุปโภค
บริโภค

ตัวชี้วัด

ประชาชนมีการคมนาคม ทั้งทางบกและทางน้ำ มีความสะดวกรวดเร็ว

๕. ยุทธศาสตร์การพัฒนากิจการเมืองการบริหาร

๕.๑ ส่งเสริมการมีส่วนร่วมของประชาชนในการจัดทำแผนพัฒนาท้องถิ่น

๕.๒ ส่งเสริมและพัฒนาบุคลากรของเทศบาลให้มีความรู้ ความสามารถในการ
ปฏิบัติงานอย่างมีประสิทธิภาพ เพื่อสามารถให้บริการแก่ประชาชนอย่างสะดวก รวดเร็ว
และเป็นธรรม

๕.๓ การส่งเสริมพัฒนาสถานที่สำนักงานเทศบาลและเครื่องมือ เครื่องใช้ ในการ
ปฏิบัติงานและการให้บริการประชาชน ให้ได้รับความสะดวก รวดเร็ว ถูกต้อง และเป็น
ธรรม

๕.๔ การบริหารงานตามอำนาจหน้าที่ของเทศบาล เพื่อประโยชน์สุขของประชาชน โดย
วิธีการบริหารกิจการบ้านเมืองที่ดี

เป้าหมาย

มีการบริหารและจัดการ ที่เป็นประโยชน์ต่อประชาชน

ตัวชี้วัด

การบริหารด้านการเมืองการปกครอง และบริหารจัดการมีประสิทธิภาพ

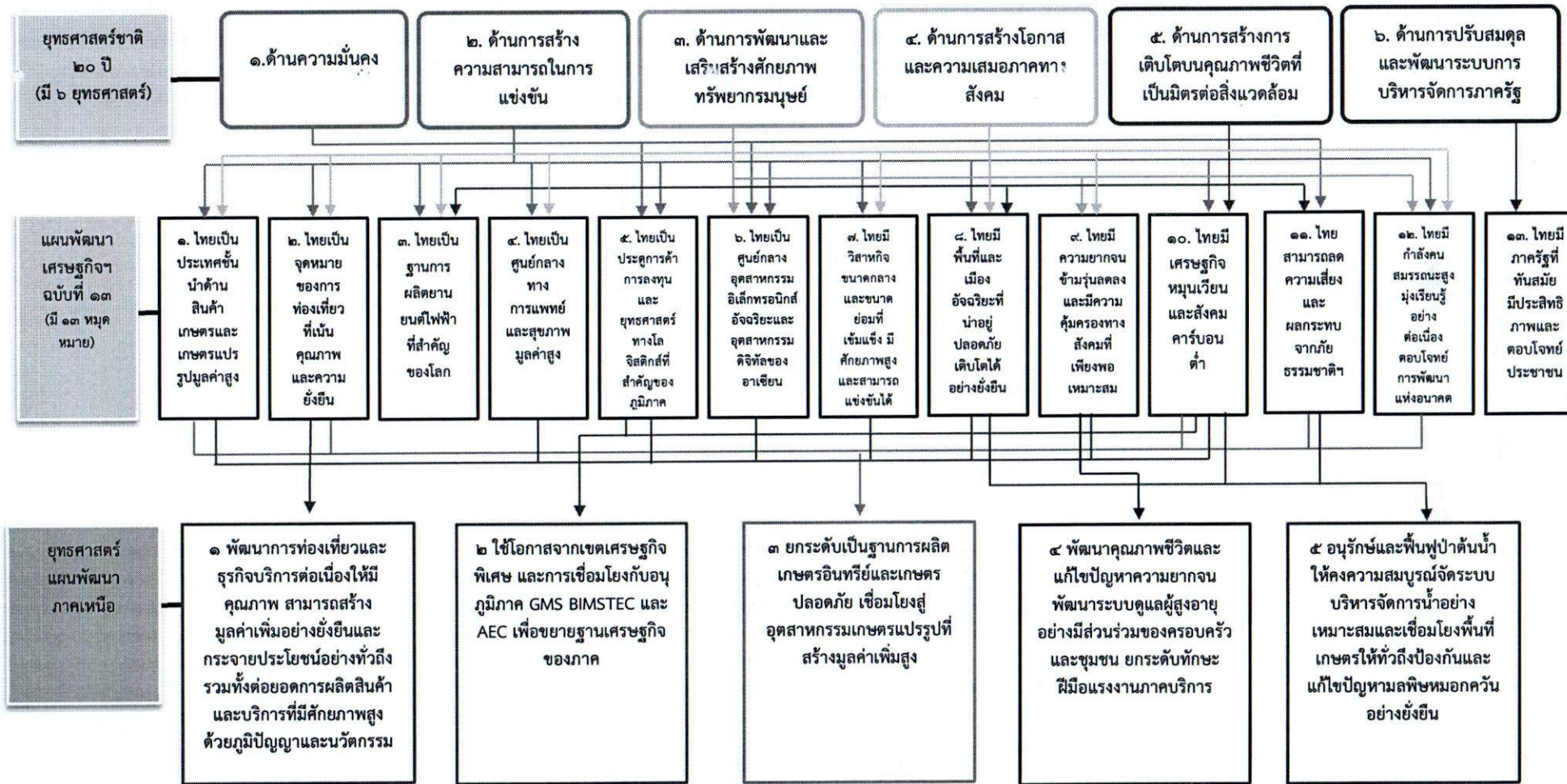
๒.๗ จุดยืนทางยุทธศาสตร์

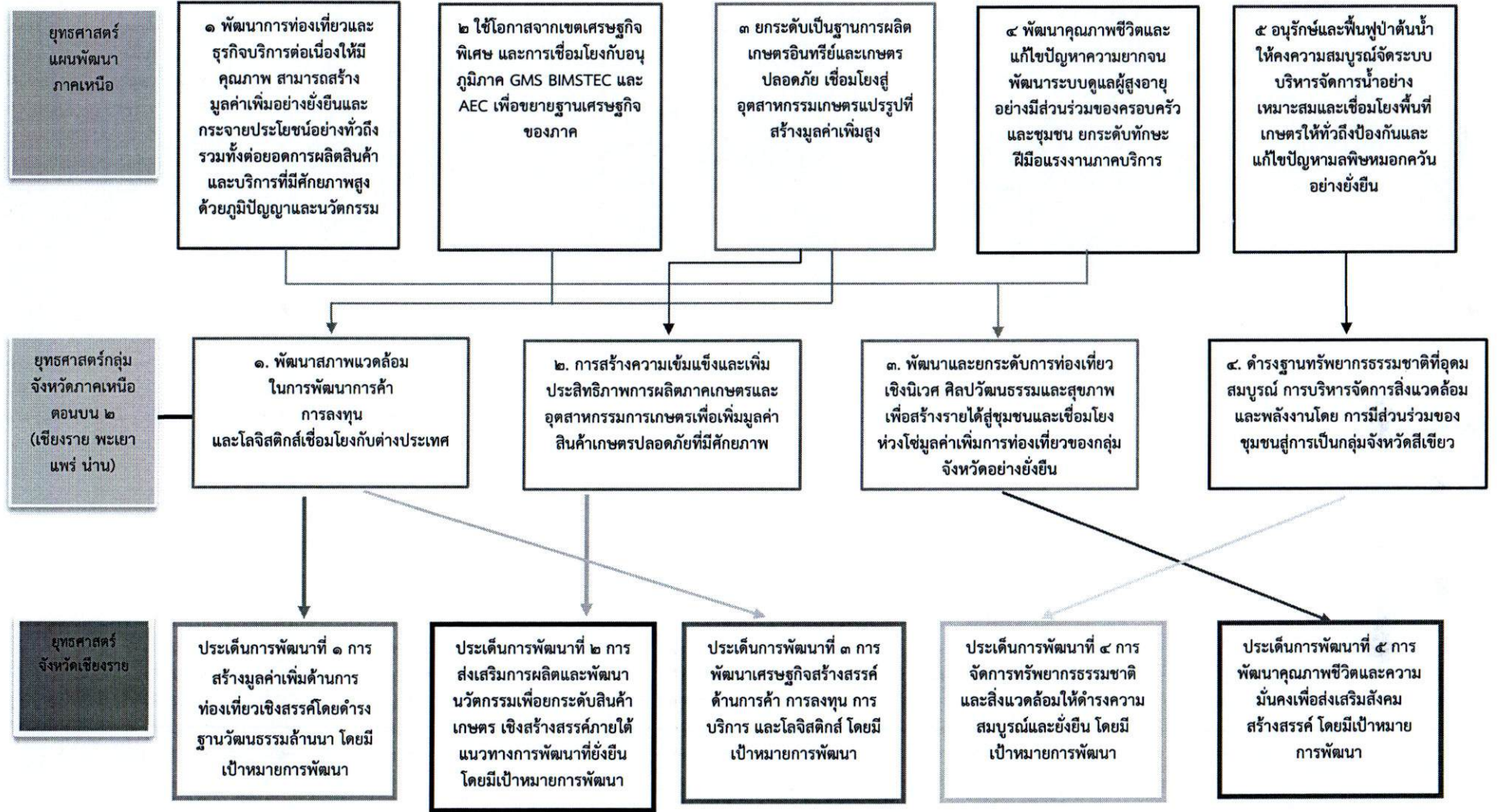
- (๑) การพัฒนาชุมชนให้น่าอยู่มีความเข้มแข็ง โดยได้รับบริการสาธารณะด้านโครงสร้างพื้นฐานที่จำเป็น เพื่อรองรับการขยายตัว ของชุมชนและเศรษฐกิจ
- (๒) ส่งเสริมด้านเศรษฐกิจ อาชีพและการเกษตรให้เข้มแข็ง
- (๓) ส่งเสริมและพัฒนาศักยภาพคน และความเข้มแข็งของชุมชน ในการพึ่งตนเอง
- (๔) การพัฒนาระบบการศึกษา และส่งเสริมศิลปวัฒนธรรมท้องถิ่น
- (๕) การกำจัด ขยะมูลฝอย สิ่งปฏิกูล และมลภาวะสิ่งแวดล้อม ที่มีอย่างยั่งยืน
- (๖) การพัฒนาระบบการบริหารจัดการภาครัฐที่ดี และมีส่วนร่วมจากทุกภาคส่วน

๒.๘ ความเชื่อมโยงของยุทธศาสตร์ในภาพรวม

แผนพัฒนาท้องถิ่น ฉบับที่ ๒ (พ.ศ.๒๕๖๖ - ๒๕๗๐) แก้ไข ครั้งที่ ๑/๒๕๖๖ (แก้ไขแผนพัฒนาเศรษฐกิจฯ ฉบับที่ ๑๓)

เทศบาลตำบลแม่ชะจาน อำเภอเวียงป่าเป้า จังหวัดเชียงราย





ยุทธศาสตร์
แผนพัฒนา
ภาคเหนือ

ยุทธศาสตร์กลุ่ม
จังหวัดภาคเหนือ
ตอนบน ๒
(เชียงราย พะเยา
แพร่ น่าน)

ยุทธศาสตร์
จังหวัดเชียงราย

๑ พัฒนาการท่องเที่ยวและธุรกิจบริการต่อเนื่องให้มีคุณภาพ สามารถสร้างมูลค่าเพิ่มอย่างยั่งยืนและกระจายประโยชน์อย่างทั่วถึง รวมทั้งต่อยอดการผลิตสินค้าและบริการที่มีศักยภาพสูงด้วยภูมิปัญญาและนวัตกรรม

๒ ใช้โอกาสจากเขตเศรษฐกิจพิเศษ และการเชื่อมโยงกับอนุภูมิภาค GMS BIMSTEC และ AEC เพื่อขยายฐานเศรษฐกิจของภาค

๓ ยกระดับเป็นฐานการผลิตเกษตรอินทรีย์และเกษตรปลอดภัย เชื่อมโยงสู่อุตสาหกรรมเกษตรแปรรูปที่สร้างมูลค่าเพิ่มสูง

๔ พัฒนาคุณภาพชีวิตและแก้ไขปัญหาความยากจน พัฒนาระบบดูแลผู้สูงอายุอย่างมีส่วนร่วมของครอบครัวและชุมชน ยกย่องเกษตรกรที่มีมือแรงงานภาคบริการ

๕ อนุรักษ์และฟื้นฟูป่าต้นน้ำ ให้คงความสมบูรณ์จัดระบบบริหารจัดการน้ำอย่างเหมาะสมและเชื่อมโยงพื้นที่เกษตรให้ทั่วถึงป้องกันและแก้ไขปัญหามลพิษหมอกควันอย่างยั่งยืน

๑. พัฒนาสภาพแวดล้อมในการพัฒนาการค้า การลงทุน และโลจิสติกส์เชื่อมโยงกับต่างประเทศ

๒. การสร้างความเข้มแข็งและเพิ่มประสิทธิภาพการผลิตภาคเกษตรและอุตสาหกรรมเกษตรเพื่อเพิ่มมูลค่าสินค้าเกษตรปลอดภัยที่มีศักยภาพ

๓. พัฒนาและยกระดับการท่องเที่ยวเชิงนิเวศ ศิลปวัฒนธรรมและสุขภาพ เพื่อสร้างรายได้สู่ชุมชนและเชื่อมโยงห่วงโซ่มูลค่าเพิ่มการท่องเที่ยวของกลุ่มจังหวัดอย่างยั่งยืน

๔. ดำรงฐานทรัพยากรธรรมชาติที่อุดมสมบูรณ์ การบริหารจัดการสิ่งแวดล้อมและพลังงานโดย การมีส่วนร่วมของชุมชนสู่การเป็นกลุ่มจังหวัดสีเขียว

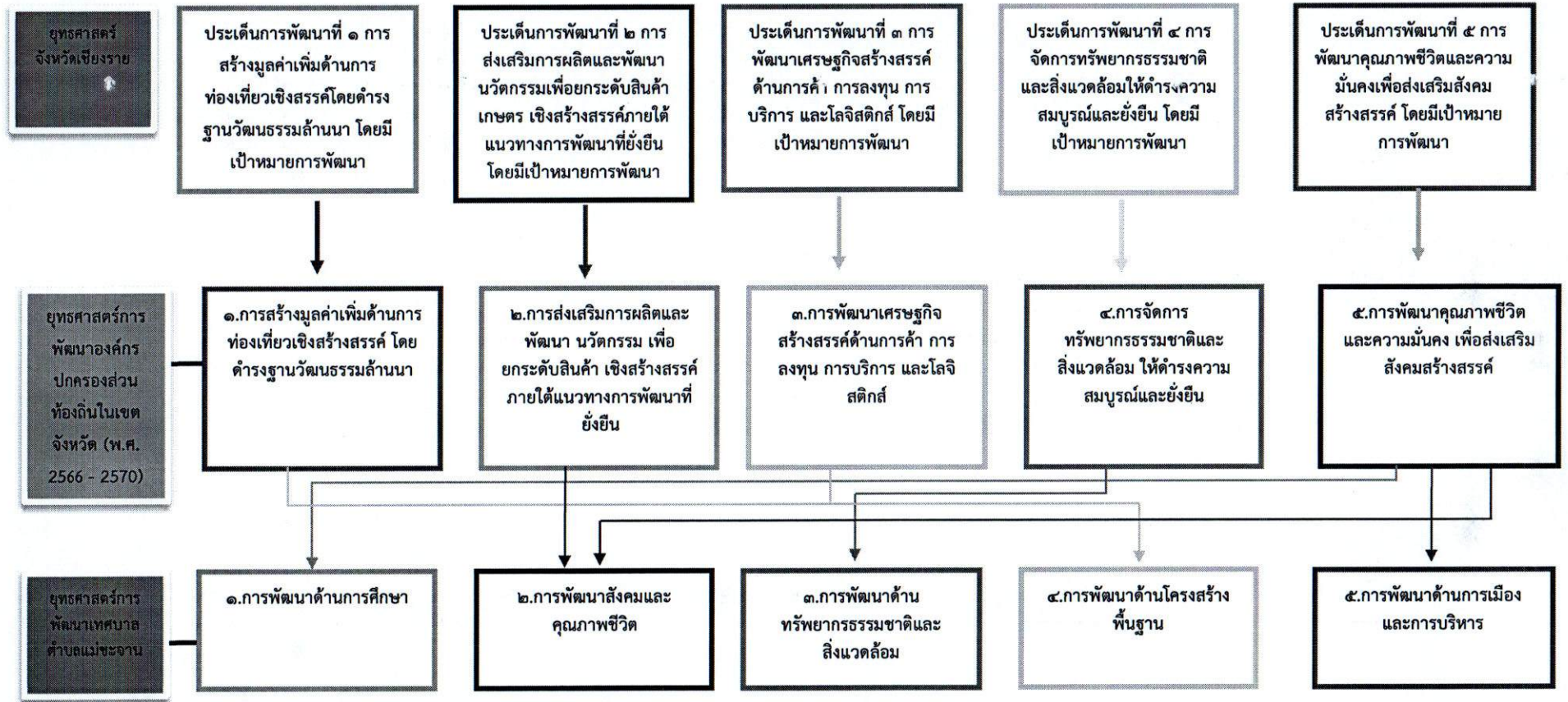
ประเด็นการพัฒนาที่ ๑ การสร้างมูลค่าเพิ่มด้านการท่องเที่ยวเชิงสรรคโดยดำรงฐานวัฒนธรรมล้านนา โดยมีเป้าหมายการพัฒนา

ประเด็นการพัฒนาที่ ๒ การส่งเสริมการผลิตและพัฒนานวัตกรรมเพื่อยกระดับสินค้าเกษตร เชิงสร้างสรรค์ภายใต้แนวทางพัฒนาที่ยั่งยืน โดยมีเป้าหมายการพัฒนา

ประเด็นการพัฒนาที่ ๓ การพัฒนาเศรษฐกิจสร้างสรรค์ ด้านการค้า การลงทุน การบริการ และโลจิสติกส์ โดยมีเป้าหมายการพัฒนา

ประเด็นการพัฒนาที่ ๔ การจัดการทรัพยากรธรรมชาติและสิ่งแวดล้อมให้ดำรงความสมบูรณ์และยั่งยืน โดยมีเป้าหมายการพัฒนา

ประเด็นการพัฒนาที่ ๕ การพัฒนาคุณภาพชีวิตและความมั่นคงเพื่อส่งเสริมสังคมสร้างสรรค์ โดยมีเป้าหมายการพัฒนา



๓. การวิเคราะห์เพื่อพัฒนาท้องถิ่น

๓.๑ การวิเคราะห์กรอบการทำยุทธศาสตร์ขององค์กรปกครองส่วนท้องถิ่น

ผลการวิเคราะห์ศักยภาพเพื่อประเมินสถานการณ์การพัฒนาในปัจจุบันและโอกาสการพัฒนาในอนาคตด้วยเทคนิค SWOT

การวิเคราะห์ จุดอ่อน จุดแข็ง อันเป็นสภาวะแวดล้อมภายในท้องถิ่น โดยใช้เทคนิค SWOT Analysis การพิจารณาถึงปัจจัยภายใน ได้แก่ จุดแข็ง (Strength = S) จุดอ่อน (Weakness = W) และปัจจัยภายนอก ได้แก่ โอกาส (Opportunity = O) และอุปสรรค (Threat = T) เป็นเครื่องมือ โดยผ่านกระบวนการประชุมร่วมกันทุกภาคีทั้งภาครัฐและภาคประชาชน โดยสรุป ได้ดังนี้

จุดแข็ง

๑. ด้านโครงสร้างพื้นฐาน

- มีถนนลาดยาง ถนนคอนกรีต ก่อให้เกิดความสะดวกในการสัญจรและเคลื่อนย้ายผลผลิตทางการเกษตร
- มีระบบประปาภูมิภาค และประปาหมู่บ้าน แก้ไขปัญหาด้านน้ำอุปโภคและบริโภค
- มีไฟฟ้า ไฟสาธารณะ อำนวยความสะดวกปลอดภัย ครอบคลุมทั่วทั้งเขตเทศบาล

๒. ด้านสังคม

- นโยบายผู้บริหารในด้านการพัฒนาคุณภาพชีวิต ด้านสาธารณสุขต่าง ๆ ให้ประชาชนมีสุขภาพกาย สุขภาพจิตที่ดี และห่างไกลยาเสพติด มีการสังคมสงเคราะห์แก่ ผู้พิการ ผู้ติดเชื้อเอชไอวี และผู้สูงอายุ
- ชุมชนมีวัฒนธรรม ประเพณี วิถีชีวิต และภูมิปัญญาท้องถิ่นที่เป็นเอกลักษณ์ของตนเอง เช่น ประเพณีแห่ต้นเกี๊ยะ และการทำแหนมहुแบบห่อใบตอง
- เทศบาลตำบลแม่ชะจาน มีการจัดกิจกรรมส่งเสริมประเพณีวัฒนธรรมในท้องถิ่นอย่างต่อเนื่อง เช่น กิจกรรมสืบสานประเพณียี่เป็ง กิจกรรมถวายเทียนพรรษา กิจกรรมประเพณีปี๋ใหม่เมือง กิจกรรมรดน้ำดำหัวผู้สูงอายุ กิจกรรมสงฆ์พระธาตุ และกิจกรรมการแห่ต้นเกี๊ยะ

๓. ด้านเศรษฐกิจ

- เป็นทางผ่านไปยังหลายจังหวัด เหมาะแก่การประกอบอาชีพค้าขาย ขายของฝาก ของชำ มีตลาดเช้า - เย็น ขนาดใหญ่ มีสินค้าหลากหลาย
- มีพื้นที่อุดมสมบูรณ์เหมาะแก่การทำเกษตร เช่นการปลูกข้าว การปลูกข้าวโพด ชিং มันฝรั่ง ฯลฯ

๔. ด้านการศึกษา

- เทศบาลตำบลแม่ชะจานมีหน่วยงานที่รับผิดชอบด้านการศึกษา
- บุคคลากรมีความรู้ด้านงานการศึกษาที่ช่วยในการปฏิบัติงานตามภารกิจ

๕. ด้านผังเมือง

- ดำเนินงานภายใต้กฎหมายควบคุมอาคารและพระราชบัญญัติการผังเมือง พ.ศ. ๒๕๕๘

๖. ด้านเทคโนโลยี

- บุคลากรในองค์กรมีการทำงานโดยนำเอาเทคโนโลยีมาช่วยลดขั้นตอนการปฏิบัติงาน ทำให้การบริการประชาชนมีความรวดเร็วขึ้น
- เครื่องมือในการทำงานมีความพร้อมต่อการปฏิบัติงานในองค์กร

จุดอ่อน

๑. ด้านโครงสร้างพื้นฐาน

- การคมนาคมและการขนส่งภายในหมู่บ้านมีความสะดวกใช้การได้ดีพอสมควร แต่ในบางหมู่บ้านที่มีการข่าจรุดทรุดโทรม ตามกาลเวลา

๒. ด้านสังคม

- ผู้ติดเชื้อ ผู้ด้อยโอกาสทางสังคม ยังไม่ได้รับการช่วยเหลือด้านสวัสดิการอย่างทั่วถึง
- ปัญหาหนี้สิน เงินกู้ยืมอกระบบ

๓. ด้านเศรษฐกิจ

- ปัญหาพืชผลทางการเกษตรราคาตกต่ำ ประชาชนขาดความรู้ด้านการพัฒนาอาชีพ และการแปรรูป
- ปัญหาหนี้สินในภาคการเกษตร
- ปัญหาว่างงานหลังฤดูการเก็บเกี่ยว

๔. ด้านการศึกษา

- ขาดบุคลากรในการทำงานเพียงพอกับปริมาณที่ได้รับมอบหมาย
- งบประมาณมีจำนวนไม่เพียงพอกับงานที่ต้องส่งเสริมด้านการศึกษา

๕. ด้านผังเมือง

- บุคลากรที่เชี่ยวชาญเฉพาะด้านไม่เพียงพอ
- ประชาชนขาดความรู้ ความเข้าใจ

๖. ด้านเทคโนโลยี

- งบประมาณมีจำนวนจำกัดในการบริหารจัดการให้เทคโนโลยีมีคุณภาพต่อความต้องการ
- ขาดแคลนบุคลากรที่มีความรู้ความสามารถเฉพาะด้านในการส่งเสริมความรู้ และบริการประชาชน

โอกาส

๑. ด้านการเมืองการปกครอง

ความเป็นอิสระ ในการบริหารจัดการ ตามเจตนารมณ์ของประชาชนและความเป็นอิสระในการกำหนดนโยบายในการปกครอง การบริหาร การบริหารงานบุคคล การเงินและการคลัง และมีอำนาจหน้าที่เป็นของตนเอง เน้นการทำงานแบบมีส่วนร่วมและเป็นทีมจึงทำให้การทำงานแบบบูรณาการ

๒. นโยบายรัฐบาล/กฎหมาย

- นโยบายแก้ไขปัญหาความยากจน นโยบายด้านการปราบปรามยาเสพติด ทำให้ชุมชนเข้มแข็ง
นโยบายด้านการให้ความช่วยเหลือด้านแหล่งเงินทุนแก่กลุ่มอาชีพ

- นโยบายด้านการป้องกันและปราบปรามการทุจริต คอร์รัปชัน เพื่อให้เกิดความโปร่งใส และตรวจสอบได้ โดยกระบวนการมีส่วนร่วมจากภาคประชาชน

อุปสรรค / ข้อจำกัด

๑. ด้านสังคมและวัฒนธรรม

การเปลี่ยนแปลงภาวะเศรษฐกิจ ทำให้เกิดกระแสโลกาภิวัตน์ การสื่อสารไร้พรมแดน ทำให้เกิดค่านิยมทางวัฒนธรรมตะวันตก แก่ประชาชน เยาวชนรุ่นใหม่ ในสังคมท้องถิ่น ทำให้ประชาชนและเยาวชนหันมาบริโภคสินค้าฟุ่มเฟือย ทานอาหารที่ไม่เป็นประโยชน์มีราคาแพง วัฒนธรรมการแต่งกาย ตามยุคตามสมัย ไม่นุ่งผ้าวัฒนธรรมดั้งเดิมไว้ ร่ายจ่ายมากกว่ารายได้ การรับโฆษณา สื่อสิ่งพิมพ์ ที่มอมเมาประชาชน การมั่วเมาสิ่งเสพติดและการพนัน โดยไม่มีการพิจารณาอย่างรอบคอบ ก่อให้เกิดผลกระทบทางด้านสังคมและวัฒนธรรม เยาวชนขาดความรับผิดชอบต่อตนเองและสังคม

๒. ภัยธรรมชาติ

พื้นที่การเกษตรและที่อยู่อาศัยของราษฎรมักได้รับผลกระทบและประสบกับภัยธรรมชาติอย่างซ้ำซาก

๓. การมีส่วนร่วมของประชาชน

ประชาชนบางส่วนยังไม่ให้ความร่วมมือและขาดการมีส่วนร่วมในการพัฒนาท้องถิ่น

๓.๒ การประเมินสถานการณ์สภาพแวดล้อมภายนอกที่เกี่ยวข้อง

ผลการวิเคราะห์ปัญหาและความต้องการของประชาชนในท้องถิ่นตามประเด็นการพัฒนาท้องถิ่น สามารถสรุปดังนี้

ขอบข่ายและปริมาณของปัญหา	พื้นที่เป้าหมาย/กลุ่มเป้าหมาย/การคาดการณ์แนวโน้มในอนาคต
๑. ปัญหาด้านเศรษฐกิจ	<ul style="list-style-type: none"> - ขาดเงินทุนหมุนเวียนการประกอบอาชีพเสริม - ราคาพืชผลทางการเกษตรตกต่ำกว่าราคาต้นทุนโดยรวม - การว่างงานหลังฤดูการเก็บเกี่ยวประมาณ - มีรายได้น้อยกว่าอาชีพหลัก คือ ทำนา ทำไร่ ทำสวน - ไม่มีรายได้เสริมในครัวเรือนประมาณ
๒. ปัญหาด้านสังคม	<ul style="list-style-type: none"> - ระดับการศึกษาของประชาชนส่วนมากอยู่ในระดับการศึกษาขั้นพื้นฐาน เนื่องจากปัญหาความยากจน - มีเด็กกำพร้าเนื่องจากพ่อแม่เสียชีวิต /หย่าร้าง - ผู้สูงอายุขาดคนดูแลและขาดปัจจัยในการดำรงชีพ
๓. ปัญหาด้านโครงสร้างพื้นฐาน	<ul style="list-style-type: none"> - ถนนภายในหมู่บ้านบางแห่ง มีสภาพชำรุดทรุดโทรมตามกาลเวลา - ฝาท่อระบายน้ำแตกชำรุดตามกาลเวลา
๔. ปัญหาด้านแหล่งน้ำ	<ul style="list-style-type: none"> - ขาดแคลนแหล่งน้ำเพื่ออุปโภคบริโภคและเพื่อการเกษตรในฤดูแล้ง - สภาพห้วยหนอง คลอง บึง ตื้นเขิน และแม่น้ำ ตื้นเขินในฤดูแล้ง และมีตลิ่งพังในฤดูฝน - ระบบกักเก็บน้ำชำรุดเสียหาย - ระบบฝายกั้นน้ำ พนังกั้นน้ำมีไม่เพียงพอ

ขอบข่ายและปริมาณของปัญหา	พื้นที่เป้าหมาย/กลุ่มเป้าหมาย/การคาดการณ์แนวโน้มในอนาคต
<p>๕. ปัญหาด้านสาธารณสุข</p>	<ul style="list-style-type: none"> - สุขภาพอนามัยขั้นพื้นฐานของราษฎรไม่เท่าที่ควร - การแพร่ระบาดของโรคอุบัติใหม่ในชุมชน - ราษฎรขาดความรู้ด้านสุขภาพอนามัย
<p>๖. ปัญหาด้านการเมือง การบริหาร</p>	<ul style="list-style-type: none"> - ราษฎรยังขาดความรู้ความเข้าใจด้านการเมือง การปกครอง กฎหมาย รัฐธรรมนูญ การเลือกตั้ง ในระบอบประชาธิปไตย
<p>๗. ปัญหาด้านการศึกษา ศาสนาและวัฒนธรรม</p>	<ul style="list-style-type: none"> - ราษฎรโดยเฉลี่ยส่วนมากอยู่ในระดับการศึกษาขั้นพื้นฐาน - ขาดการทำนุบำรุงศาสนาอย่างต่อเนื่อง - ผู้นำทางศาสนามีจำนวนไม่เพียงพอ

ส่วนที่ ๓
การนำแผนพัฒนาท้องถิ่นไปสู่การปฏิบัติ

๓.๑ ยุทธศาสตร์การพัฒนาและแผนงาน

ที่	ยุทธศาสตร์ชาติ ๒๐ ปี	แผนพัฒนาเศรษฐกิจและสังคมแห่งชาติ ฉบับที่ ๑๓	Sustainable Development Goals : SDGs	ยุทธศาสตร์จังหวัด เชียงราย	ยุทธศาสตร์การพัฒนารองส่วนท้องถิ่นในเขตจังหวัดเชียงราย (พ.ศ. ๒๕๖๖ - ๒๕๗๐)	ยุทธศาสตร์เทศบาลตำบลแม่ชะจาน	กลยุทธ์	แผนงาน	หน่วยงานรับผิดชอบหลัก
๑	ยุทธศาสตร์ที่ ๓ ด้านพัฒนาและเสริมสร้างศักยภาพทรัพยากรมนุษย์	หมุดหมายที่ ๑๒ ไทยมีกำลังคนสมรรถนะสูง มุ่งเรียนรู้อย่างต่อเนื่อง ตอบโจทย์การพัฒนาแห่งอนาคต	เป้าหมายที่ ๔ ส่งเสริมโอกาสในการเรียนรู้	ประเด็นการพัฒนาที่ ๕ การพัฒนาคุณภาพชีวิตและความมั่นคงเพื่อส่งเสริมสังคมสร้างสรรค์ โดยมีเป้าหมายการพัฒนา	ยุทธศาสตร์ที่ ๕ การพัฒนาคุณภาพชีวิตและความมั่นคงเพื่อส่งเสริมสังคมสร้างสรรค์	๑. การพัฒนาด้านการศึกษา	๑.๑ พัฒนาศูนย์เด็กเล็ก ให้สะอาด น่าอยู่ น่าเรียน มีความร่มรื่น มีสิ่งแวดล้อมที่ดี มีความปลอดภัย เป็นที่ยอมรับของชุมชนและผู้มีส่วนเกี่ยวข้อง ๑.๒ จัดการเรียนการสอน และจัดการเรียนรู้ให้มีคุณภาพ มุ่งเน้นพัฒนาการทั้ง ๔ ด้าน ด้านร่างกาย อารมณ์จิตใจ สังคม และสติปัญญา ๑.๓ พัฒนาส่งเสริมให้เด็กมีวินัย ซื่อสัตย์สุจริต และพัฒนาความพร้อมของเด็กนักเรียนในทุก ๆ ด้าน ๑.๔ พัฒนาบุคลากรครูให้มีความรู้ความสามารถ มีคุณธรรม และจริยธรรม เพื่อเป็นแบบอย่างที่ดีแก่เด็ก ประสานชุมชน องค์กรปกครองส่วนท้องถิ่น ภาครัฐและเอกชน ให้มีส่วนร่วมในการพัฒนา	๑.๑ แผนงานการศึกษา ๑.๒ แผนงานการศาสนา วัฒนธรรม และนันทนาการ	- กองการศึกษา

ที่	ยุทธศาสตร์ชาติ ๒๐ ปี	แผนพัฒนา เศรษฐกิจและ สังคมแห่งชาติ ฉบับที่ ๑๓	Sustainable Development Goals : SDGs	ยุทธศาสตร์ จังหวัด เชียงราย	ยุทธศาสตร์การ พัฒนาองค์กร ปกครองส่วน ท้องถิ่นในเขต จังหวัดเชียงราย (พ.ศ. ๒๕๖๖ - ๒๕๗๐)	ยุทธศาสตร์ เทศบาลตำบล แม่ชะจาน	กลยุทธ์	แผนงาน	หน่วยงาน รับผิดชอบ หลัก
๒	ยุทธศาสตร์ที่ ๔ ด้านการสร้าง โอกาสและความ เสมอภาคทาง สังคม	หมวดหมู่ที่ ๑๒ ไทยมีกำลังคน สมรรถนะสูง มุ่ง เรียนรู้อย่าง ต่อเนื่อง ตอบ โจทย์การพัฒนา แห่งอนาคต	เป้าหมายที่ ๑๐ ลดความเหลื่อม ล้ำทั้งภายในและ ระหว่างประเทศ	ประเด็นการ พัฒนาที่ ๕ การพัฒนา คุณภาพชีวิต และความ มั่นคงเพื่อ ส่งเสริมสังคม สร้างสรรค์ โดยมี เป้าหมายการ พัฒนา	ยุทธศาสตร์ที่ ๕ การ พัฒนาคุณภาพชีวิต และความมั่นคงเพื่อ ส่งเสริมสังคม สร้างสรรค์	๒.ยุทธศาสตร์การ พัฒนาด้านสังคม และคุณภาพชีวิต	๑.๑ ส่งเสริมสนับสนุนให้เด็ก เยาวชน ประชาชนทั่วไป ได้ออก กำลังกายและเล่นกีฬา เพื่อให้มี สุขภาพร่างกายที่สมบูรณ์แข็งแรง ๑.๒ ส่งเสริมและอนุรักษ์ วัฒนธรรม ชนบทธรรมเนียม ประเพณีอันดีงามของท้องถิ่น ๑.๓ ส่งเสริมการพัฒนาคุณภาพ ชีวิตเด็ก เยาวชน สตรี ผู้สูงอายุ ผู้ พิการ ผู้ด้อยโอกาส ๑.๔ ดำเนินการป้องกันควบคุม โรคติดต่อและส่งเสริมให้ประชาชน มีคุณภาพชีวิตที่ดี ๑.๕ ดำเนินการเกี่ยวกับการรักษา ความสงบเรียบร้อยของประชาชน การป้องกันและแก้ไขปัญหาเสพ ติด การป้องกันและบรรเทาสา ธารณภัย ๑.๖ การส่งเสริมอาชีพให้ ประชาชนมีรายได้และพึ่งตนเองได้ ตามแนวทางหลักเศรษฐกิจ พอเพียง	๒.๑ แผนงานงบ กลาง ๒.๒ แผนงานสร้าง ความเข้มแข็งของ ชุมชน ๒.๓ แผนงาน รักษาความสงบ ภายใน ๒.๔ แผนงาน สาธารณสุข	- สำนักปลัด - กอง สาธารณสุข และ สิ่งแวดล้อม

ที่	ยุทธศาสตร์ชาติ ๒๐ ปี	แผนพัฒนาเศรษฐกิจและสังคมแห่งชาติ ฉบับที่ ๑๓	Sustainable Development Goals : SDGs	ยุทธศาสตร์จังหวัด เชียงราย	ยุทธศาสตร์การพัฒน่องค์กรปกครองส่วนท้องถิ่นในเขตจังหวัดเชียงราย (พ.ศ. ๒๕๖๖ - ๒๕๗๐)	ยุทธศาสตร์เทศบาลตำบลแม่ชะจาน	กลยุทธ์	แผนงาน	หน่วยงานรับผิดชอบหลัก
๓	ยุทธศาสตร์ที่ ๕ ด้านการสร้างความเติบโตบนคุณภาพชีวิตที่เป็นมิตรต่อสิ่งแวดล้อม	หมวดหมู่ที่ ๘ ไทยมีพื้นที่และเมืองอัจฉริยะที่น่าอยู่ ปลอดภัย เติบโตได้อย่างยั่งยืน	เป้าหมายที่ ๑๓ ดำเนินการอย่างเร่งด่วนเพื่อแก้ปัญหาโลกร้อน	ประเด็นการพัฒนาที่ ๕ การพัฒนาคุณภาพชีวิตและความมั่นคงเพื่อส่งเสริมสังคมสร้างสรรค์ โดยมีเป้าหมายการพัฒนา	ยุทธศาสตร์ที่ ๕ การพัฒนาคุณภาพชีวิตและความมั่นคงเพื่อส่งเสริมสังคมสร้างสรรค์	๓.ยุทธศาสตร์การพัฒนาด้านทรัพยากรธรรมชาติและสิ่งแวดล้อม	๑.๑ ส่งเสริม สนับสนุนให้มีการบริหารจัดการขยะมูลฝอย สิ่งปฏิกูลตามหลักสุขาภิบาลอย่างต่อเนื่องและเป็นระบบ ๑.๒ ส่งเสริมให้ภาคประชาชนและเอกชน ได้มีส่วนร่วมในการจัดการทรัพยากรธรรมชาติและสิ่งแวดล้อม ๑.๓ ส่งเสริมการพัฒนาพื้นที่สีเขียวและการดูแลรักษาความสะอาดสิ่งแวดล้อมให้หมู่บ้าน ชุมชนมีความสะอาดร่มรื่นน่าอยู่ และปลอดภัย	๓.๑ แผนงาน เศรษฐกิจชุมชน	- กองสาธารณสุขและสิ่งแวดล้อม
๔	ยุทธศาสตร์ที่ ๒ ด้านการสร้างขีดความสามารถในการแข่งขัน	หมวดหมู่ที่ ๕ ไทยเป็นประตูการค้าการลงทุนและยุทธศาสตร์ทางโลจิสติกส์ที่สำคัญของภูมิภาค	เป้าหมายที่ ๙ ส่งเสริมอุตสาหกรรมที่ยั่งยืนและนวัตกรรม	ประเด็นการพัฒนาที่ ๓ การพัฒนาเศรษฐกิจสร้างสรรค์ ด้านการค้า การลงทุน การบริการ และโลจิสติกส์ โดยมีเป้าหมายการพัฒนา	๓.การพัฒนาเศรษฐกิจสร้างสรรค์ ด้านการค้า การลงทุน การบริการ และโลจิสติกส์	๔.การพัฒนาด้านโครงสร้างพื้นฐาน	๑.๑ พัฒนา ก่อสร้าง ซ่อมแซม ปรับปรุงถนน ให้ทั่วถึงและได้มาตรฐาน ๑.๒ การปรับปรุงและขยายเขตไฟฟ้าสาธารณะ ให้ครอบคลุมพื้นที่อย่างทั่วไป ๑.๓ พัฒนา ก่อสร้าง ซ่อมแซม ปรับปรุง แหล่งน้ำ ระบบระบายน้ำ ให้ได้มาตรฐาน เพื่อป้องกัน แก้ไขปัญหาน้ำท่วม และมีน้ำใช้ในการเกษตรอย่างเพียงพอ	๔.๑ แผนงาน อุตสาหกรรมและการโยธา ๔.๒แผนงานเคหะและชุมชน	- กองช่าง

ที่	ยุทธศาสตร์ชาติ ๒๐ ปี	แผนพัฒนาเศรษฐกิจและสังคมแห่งชาติ ฉบับที่ ๑๓	Sustainable Development Goals : SDGs	ยุทธศาสตร์จังหวัด เชียงราย	ยุทธศาสตร์การพัฒน่องค์กรปกครองส่วนท้องถิ่นในเขตจังหวัดเชียงราย (พ.ศ. ๒๕๖๖ - ๒๕๗๐)	ยุทธศาสตร์เทศบาลตำบลแม่ชะจาง	กลยุทธ์	แผนงาน	หน่วยงานรับผิดชอบหลัก
๕	ยุทธศาสตร์ที่ ๒ ด้านการสร้างขีดความสามารถในการแข่งขัน	หมวดหมายที่ ๑๓ ไทยมีภาครัฐที่ทันสมัย มีประสิทธิภาพและตอบโจทย์ประชาชน	เป้าหมายที่ ๑๗ สร้างความร่วมมือระดับสากลต่อการพัฒนาที่ยั่งยืน	ประเด็นการพัฒนาที่ ๕ การพัฒนาคุณภาพชีวิตและความมั่นคงเพื่อส่งเสริมสังคมสร้างสรรค์ โดยมีเป้าหมายการพัฒนา	๕.การพัฒนาคุณภาพชีวิตและความมั่นคง เพื่อส่งเสริมสังคมสร้างสรรค์	๕.ยุทธศาสตร์การพัฒนาการเมืองการบริหาร	๑.๑ ส่งเสริมการมีส่วนร่วมของประชาชนในการจัดทำแผนพัฒนาท้องถิ่น ๑.๒ ส่งเสริมและพัฒนาบุคลากรของเทศบาลให้มีความรู้ความสามารถในการปฏิบัติงานอย่างมีประสิทธิภาพ เพื่อสามารถให้บริการแก่ประชาชนอย่างสะดวก รวดเร็ว และเป็นธรรม ๑.๓ การส่งเสริมพัฒนาสถานที่สำนักงานเทศบาลและเครื่องมือเครื่องใช้ ในการปฏิบัติงานและการให้บริการประชาชน ให้ได้รับความสะดวก รวดเร็ว ถูกต้อง และเป็นธรรม ๑.๔ การบริหารงานตามอำนาจหน้าที่ของเทศบาล เพื่อประโยชน์สุขของประชาชน โดยวิธีการบริหารกิจการบ้านเมืองที่ดี	๕.๑ แผนงานบริหารงานทั่วไป	- สำนักปลัด - กองคลัง
รวม	๔	๔	๕	๒	๒	๕	๒	-	-